

新北市貢寮區公所
性別統計分析
(資料期間：110 年)



北市貢寮區公所編印
中華民國 111 年 8 月出版

目次

| | |
|-------------------|-----|
| 目次..... | I |
| 表目次..... | II |
| 圖目次..... | III |
| 壹、前言..... | 1 |
| 貳、性別統計指標..... | 2 |
| 一、現住人口性別結構..... | 2 |
| 二、各年齡層人口性別分析..... | 3 |
| 三、婚姻狀況分析..... | 6 |
| 四、原住民人口概況..... | 8 |
| 五、從事公共行政事務分析..... | 10 |
| 參、結論..... | 12 |

表目次

| | | |
|-----|---|----|
| 表 1 | 新北市貢寮區近 11 年現住人口性別結構一覽表 | 2 |
| 表 2 | 新北市貢寮區近 11 年現住人口之年齡層性別分析表..... | 3 |
| 表 3 | 新北市貢寮區近 11 年現住人口婚姻概況表 | 6 |
| 表 4 | 新北市貢寮區近 11 年原住民人口概況表 | 8 |
| 表 5 | 新北市貢寮區近 11 年本所公職人員及參與本區公共行政人口性別分析表..... | 10 |

圖目次

| | | |
|------|--|----|
| 圖 1 | 新北市貢寮區近 11 年現住人口性別結構圖 | 2 |
| 圖 2 | 新北市貢寮區近 11 年現住人口年齡層性別比例分析圖 | 4 |
| 圖 3 | 新北市貢寮區近 11 年 65 歲以下人口性別比例分析圖 | 4 |
| 圖 4 | 新北市貢寮區近 11 年 65 歲以上人口性別結構圖 | 5 |
| 圖 5 | 新北市貢寮區近 11 年婚姻狀況性別比較圖 | 7 |
| 圖 6 | 新北市貢寮區近 11 年婚姻喪偶性別分析圖 | 7 |
| 圖 7 | 新北市貢寮區 110 年原住民性別結構圖 | 9 |
| 圖 8 | 新北市貢寮區近 11 年原住民性別比例分析圖 | 9 |
| 圖 9 | 新北市貢寮區 110 年本所公職人員及參與本區公共行政人口 性別比較圖 | 11 |
| 圖 10 | 新北市貢寮區近 11 年本所公職人員性別分析圖 | 11 |

凡例

- 一、性別統計分析編列之目的，旨在報導本區性別統計資料，俾以提供施政考核及釐定施政計畫之參考。
- 二、本區性別統計分析所列資料來源，係根據新北市政府民政局及本所民政災防課、人事室資料加以整編而成，其資料來源均分別註明於各表之下，以利查考。
- 三、本區性別統計分析所繕數字，以民國 106 年至 108 年為主，茲為明瞭歷年施政進展之情形，儘量將近年資料予以併入，藉資料比較。
- 四、表內所列(年)係指全年動態數字(自 1 月 1 日至 12 月 31 日止)，(年底)係指十二月底靜態數字，有特殊情形者，則指(年度)。
- 五、本區人口結構分析所用符號代表意義如下
 - (一)無數據。
 - (…) 數據不降或尚未產生資料。
 - (--) 有數值，但該數值無意義。
 - (.) 有數值，但該數植不及半單位。
- 六、本區載資料如有更新資料，均予修正，凡與前期數字不同時，概以本期數字為準。
- 七、本區荷蒙新北市政府各機關及本所各單位提供相關資料，始克編成，至感公誼謹申謝忱，惟統計數遺漏之處，在所難免，敬請不吝指正。

壹、前言

有關性別主流化之概念，源於 1985 年聯合國於奈洛比舉辦第 3 屆世界婦女會議，而在 1995 年北京的第 4 屆會議中方有正式宣示，強調聯合國各單位必須加強女性充分有效的參與，來促進女性的權利。

行政院為促進政府機關之橫向連繫，強化推動婦女權益工作之整體效能，特於 86 年 5 月 6 日成立任務編組的「行政院婦女權益促進委員會」，101 年 1 月 1 日行政院院本部組織改造，於行政院內成立性別平等處，為我國第一個性別平等專責機構，並將「行政院婦女權益促進委員會」擴大為「行政院性別平等會」，統合跨部會各項性平政策，俾使政府施政落實性別平等及納入性平觀點；係以行政院婦女權益促進委員會的設立運作，與目前婦女團體所推動的性別平等委員會，兩者其實是在不同的結構脈絡與政治機會中發展出來，也呈顯出不同的性別關係。

貳、性別統計指標

一、現住人口性別結構

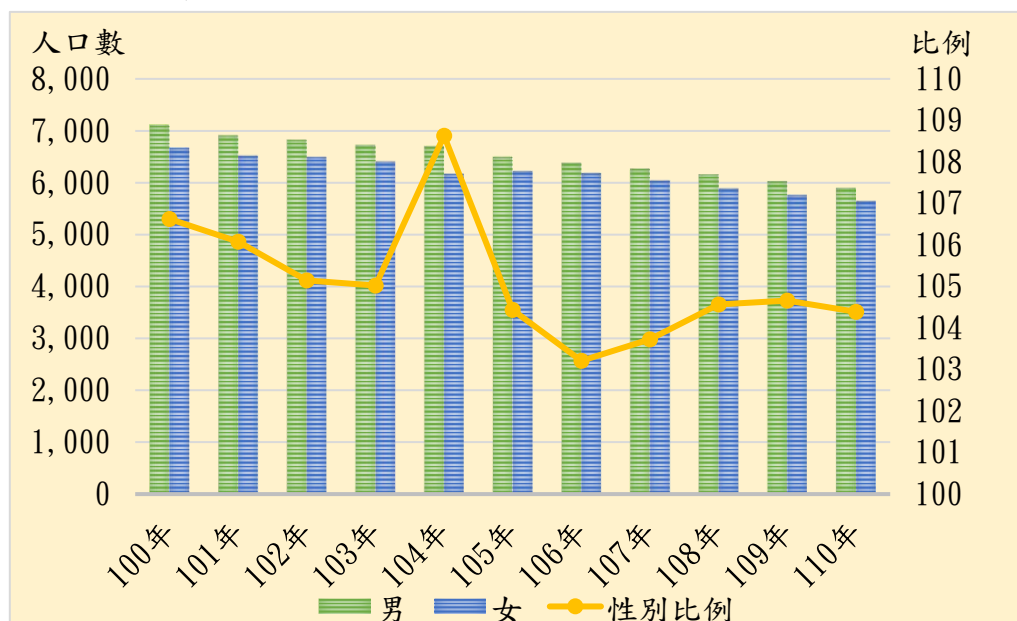
本區 110 年底總人口數為 11,534 男性為 5,891 女性為 5,643 人，本區總人口數有逐年漸減趨勢，另外由人口性別比例顯示由 100 年的 106.63 降至 104.39 可知，本區人口性別比例有趨向比例同步的情形。

表 1 新北市貢寮區近 11 年現住人口性別結構一覽表 單位：

| 年別 | 年底總人口數 | 人口數 | | 性別比例(%) (男/女)*100 |
|------|--------|-------|-------|----------------------|
| | | 男 | 女 | |
| 100年 | 13,776 | 7,109 | 6,667 | 106.63 |
| 101年 | 13,412 | 6,904 | 6,508 | 106.08 |
| 102年 | 13,306 | 6,820 | 6,486 | 105.15 |
| 103年 | 13,115 | 6,718 | 6,397 | 105.02 |
| 104年 | 12,860 | 6,696 | 6,164 | 108.63 |
| 105年 | 12,706 | 6,491 | 6,215 | 104.44 |
| 106年 | 12,552 | 6,375 | 6,177 | 103.21 |
| 107年 | 12,301 | 6,263 | 6,038 | 103.73 |
| 108年 | 12,033 | 6,151 | 5,882 | 104.57 |
| 109年 | 11,782 | 6,025 | 5,757 | 104.65 |
| 110年 | 11,534 | 5,891 | 5,643 | 104.39 |

資料來源：新北市政府民政局

圖 1 新北市貢寮區近 11 年現住人口性別結構圖



資料來源：新北市政府民政局

二、各年齡層人口性別分析

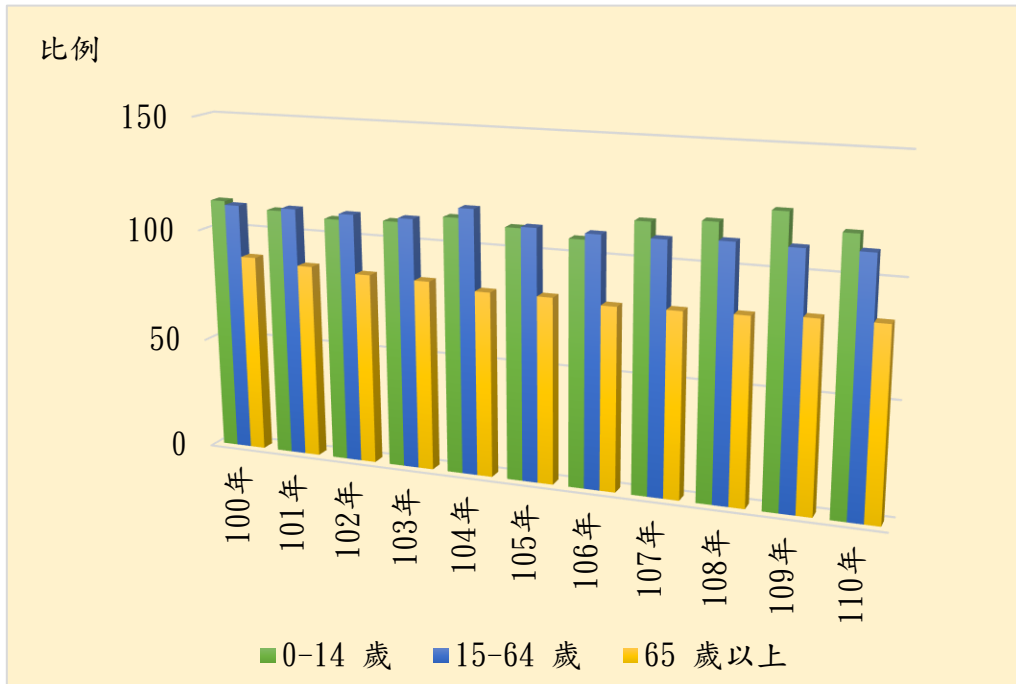
本區近年人口年齡層結構中可知，本區男性人口中幼年人口（0-14歲）、青壯年人口（15-64歲）比率皆高於女性，而女性人口老人人口（65歲以上）比率逐年呈現上升趨勢，就110年老人人口（65歲以上）性別比率女性高於男性，主因係為女性相較於男性平均壽命較長。

表 2 新北市貢寮區近 11 年現住人口之年齡層性別分析表 單位：人 %

| 年度別 | 總人口數 | 年齡結構 | | | | | | | | | | | |
|-------|--------|--------|--------|-----|--------|---------|--------|-------|--------|---------|--------|-------|--------|
| | | 0-14 歲 | | | | 15-64 歲 | | | | 65 歲 以上 | | | |
| | | 男 | | 女 | | 男 | | 女 | | 男 | | 女 | |
| | | 人數 | 比例 (%) | 人數 | 比例 (%) | 人數 | 比例 (%) | 人數 | 比例 (%) | 人數 | 比例 (%) | 人數 | 比例 (%) |
| 100 年 | 13,776 | 832 | 6.04 | 738 | 5.36 | 5,080 | 36.88 | 4,573 | 33.20 | 1,197 | 8.69 | 1,356 | 9.84 |
| 101 年 | 13,412 | 715 | 5.33 | 649 | 4.84 | 5,024 | 37.46 | 4,511 | 33.63 | 1,165 | 8.69 | 1,348 | 10.05 |
| 102 年 | 13,306 | 667 | 5.01 | 616 | 4.63 | 4,988 | 37.49 | 4,499 | 33.81 | 1,165 | 8.76 | 1,371 | 10.30 |
| 103 年 | 13,115 | 625 | 4.77 | 572 | 4.36 | 4,915 | 37.48 | 4,430 | 33.78 | 1,178 | 8.98 | 1,395 | 10.63 |
| 104 年 | 12,860 | 630 | 4.90 | 558 | 4.34 | 4,894 | 38.06 | 4,178 | 32.49 | 1,172 | 9.11 | 1,428 | 11.10 |
| 105 年 | 12,706 | 526 | 4.14 | 476 | 3.75 | 4,790 | 37.70 | 4,311 | 33.93 | 1,175 | 9.25 | 1,428 | 11.23 |
| 106 年 | 12,552 | 459 | 3.66 | 426 | 3.39 | 4,733 | 37.71 | 4,288 | 34.16 | 1,183 | 9.42 | 1,463 | 11.66 |
| 107 年 | 12,301 | 417 | 3.39 | 356 | 2.89 | 4,649 | 37.79 | 4,213 | 34.25 | 1,197 | 9.73 | 1,469 | 11.95 |
| 108 年 | 12,033 | 382 | 3.17 | 321 | 2.67 | 4,560 | 37.90 | 4,089 | 33.99 | 1,209 | 10.05 | 1,472 | 12.23 |
| 109 年 | 11,782 | 364 | 3.08 | 291 | 2.47 | 4,423 | 37.54 | 3,983 | 33.80 | 1,238 | 10.50 | 1,483 | 12.58 |
| 110 年 | 11,534 | 323 | 2.80 | 273 | 2.36 | 4,305 | 37.32 | 3,864 | 33.50 | 1,263 | 10.95 | 1,506 | 13.05 |

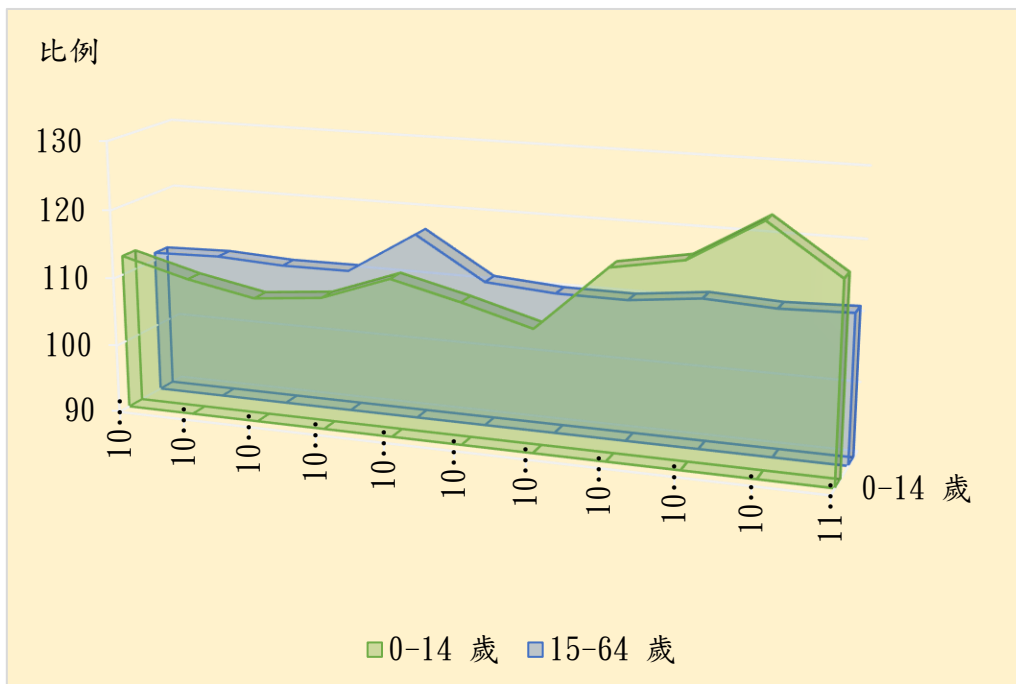
資料來源：新北市政府民政局

圖2 新北市貢寮區近11年現住人口年齡層性別比例分析圖



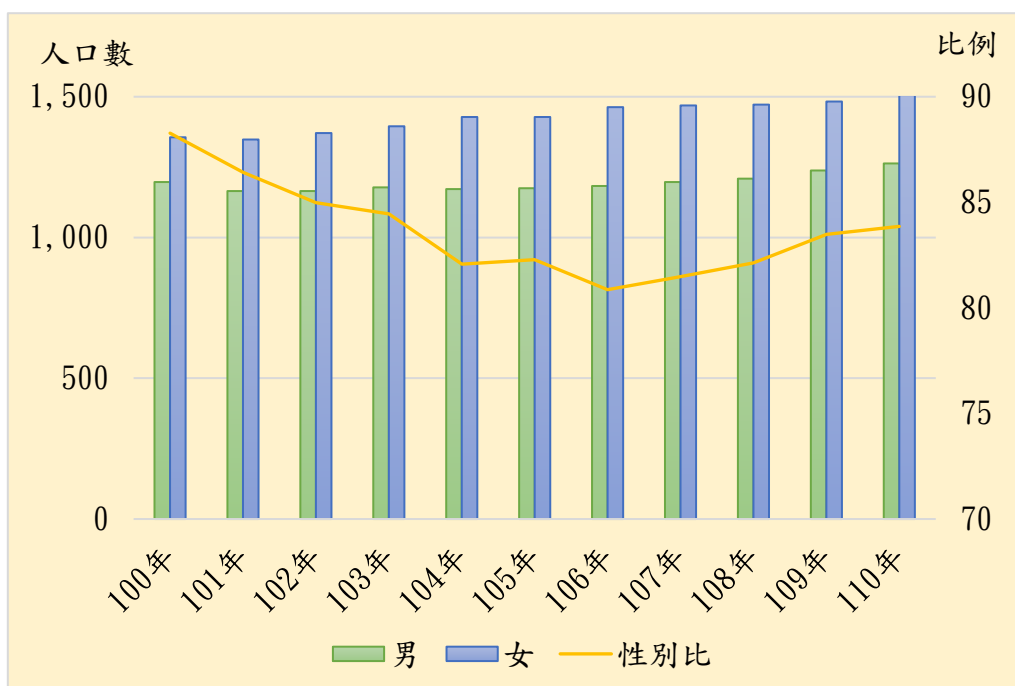
資料來源：新北市政府民政局

圖3 新北市貢寮區近11年65歲以下人口性別比例分析圖



資料來源：新北市政府民政局

圖 4 新北市貢寮區近 11 年 65 歲以上人口性別結構圖



資料來源：新北市政府民政局

三、婚姻狀況分析

本區 110 年現住人口的婚姻狀況分為未婚、有配偶、離婚、喪偶等 4 種狀況，前三種情形(有配偶、未婚、離婚)男性都比女性人口多，性別比率相對提高，而只有喪偶人口男性比女性少很多，女性約為男性 4.70 倍，主因係為女性相較於男性平均壽命較長所致。

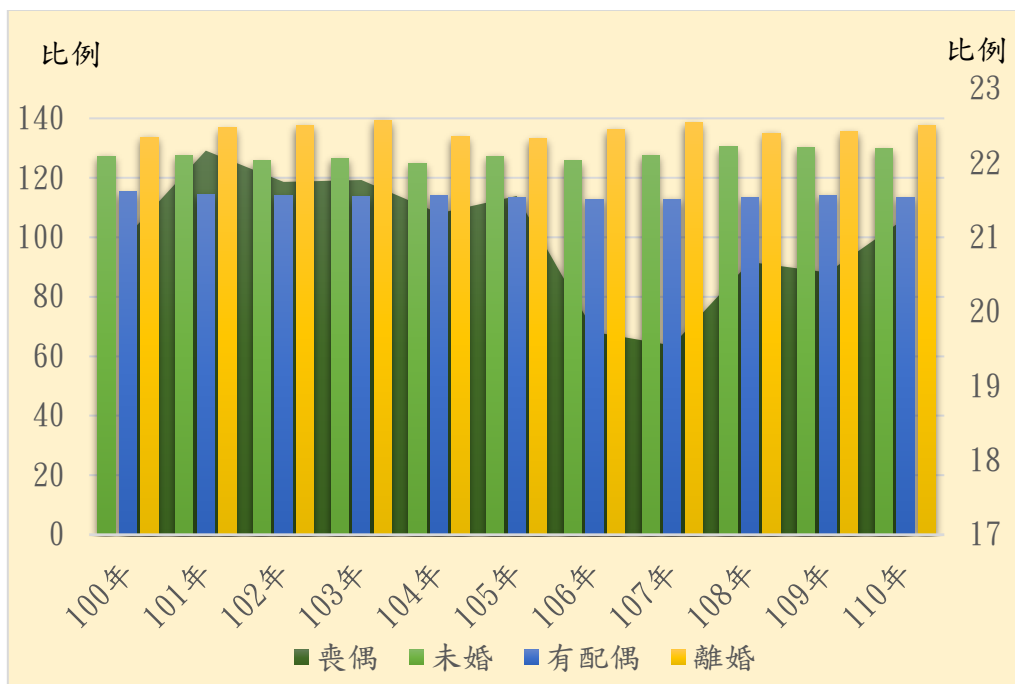
表 3 新北市貢寮區近 11 年現住人口婚姻概況表

單位：人

| 年別 | 總計 | | 未婚 | | 有配偶 | | 離婚 | | 喪偶 | |
|-------|-------|-------|-------|-------|-------|-------|-----|-----|-----|-------|
| | 男 | 女 | 男 | 女 | 男 | 女 | 男 | 女 | 男 | 女 |
| 100 年 | 7,109 | 6,667 | 2,788 | 2,190 | 3,585 | 3,109 | 532 | 398 | 204 | 970 |
| 101 年 | 6,904 | 6,508 | 2,659 | 2,084 | 3,443 | 3,010 | 583 | 426 | 219 | 988 |
| 102 年 | 6,820 | 6,486 | 2,581 | 2,052 | 3,427 | 3,004 | 595 | 432 | 217 | 998 |
| 103 年 | 6,718 | 6,397 | 2,519 | 1,989 | 3,353 | 2,952 | 627 | 450 | 219 | 1,006 |
| 104 年 | 6,560 | 6,300 | 2,423 | 1,940 | 3,286 | 2,884 | 638 | 477 | 213 | 999 |
| 105 年 | 6,491 | 6,215 | 2,405 | 1,889 | 3,219 | 2,835 | 651 | 489 | 216 | 1,002 |
| 106 年 | 6,375 | 6,177 | 2,327 | 1,850 | 3,164 | 2,807 | 683 | 501 | 201 | 1,019 |
| 107 年 | 6,263 | 6,038 | 2,268 | 1,777 | 3,102 | 2,751 | 696 | 502 | 197 | 1,008 |
| 108 年 | 6,151 | 5,882 | 2,221 | 1,703 | 3,031 | 2,677 | 695 | 515 | 204 | 987 |
| 109 年 | 6,025 | 5,757 | 2,152 | 1,652 | 2,984 | 2,614 | 687 | 507 | 202 | 984 |
| 110 年 | 5,891 | 5,643 | 2,078 | 1,601 | 2,906 | 2,564 | 701 | 509 | 206 | 969 |

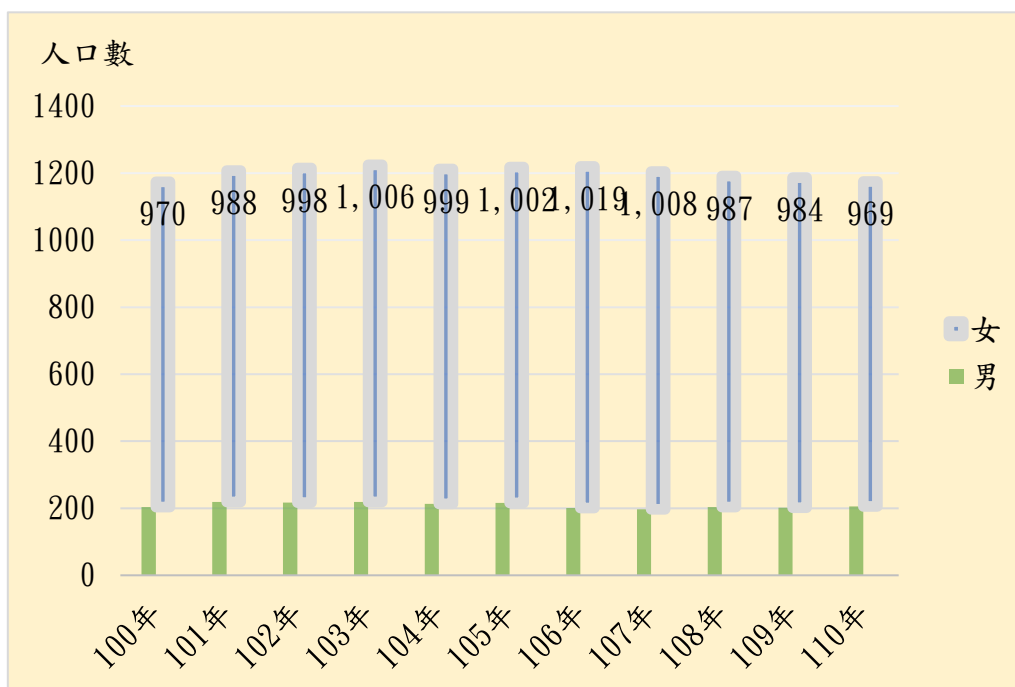
資料來源：新北市政府民政局

圖5 新北市貢寮區近11年婚姻狀況性別比較圖



資料來源：新北市政府民政局

圖6 新北市貢寮區近11年婚姻喪偶性別分析圖



資料來源：新北市政府民政局

四、原住民人口概況

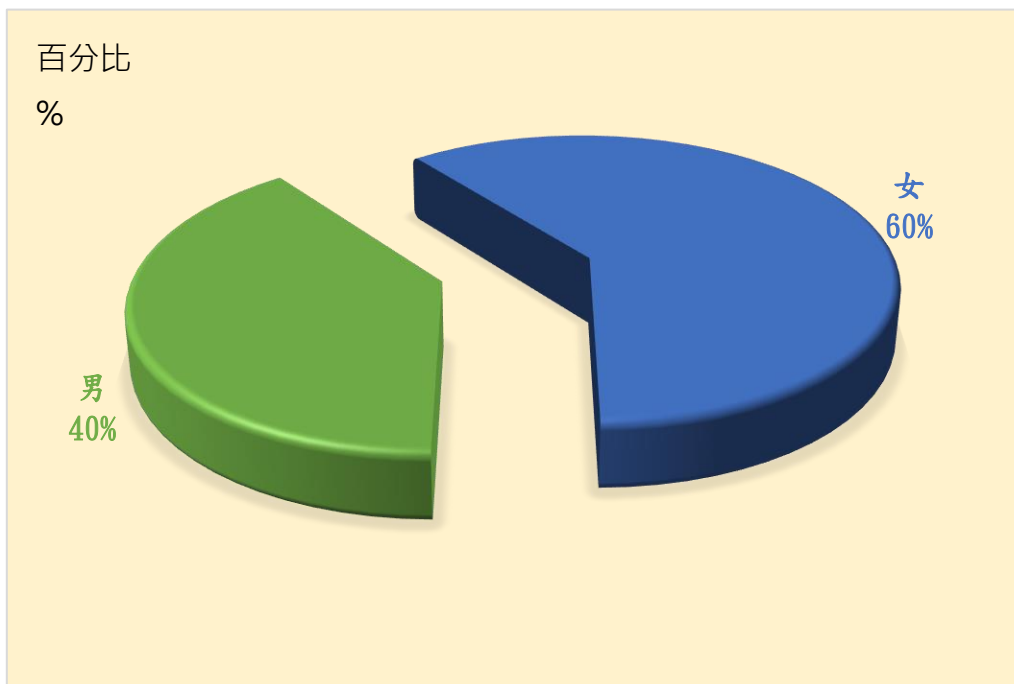
本區原住民人口數，女性皆多於男性，以 110 年底戶籍登記男性為 38 人女性為 58 人原住民性別比例為 65.51%。

表 4 新北市貢寮區近 11 年原住民人口概況表 單位：%

| 年底別 | 合計 | 男 | 女 | 性別比例(%) (男/女)*100 |
|-------|----|----|----|----------------------|
| 100 年 | 71 | 32 | 39 | 82.05 |
| 101 年 | 73 | 31 | 42 | 73.81 |
| 102 年 | 73 | 27 | 46 | 58.70 |
| 103 年 | 75 | 28 | 47 | 59.57 |
| 104 年 | 77 | 26 | 51 | 50.98 |
| 105 年 | 74 | 26 | 48 | 54.17 |
| 106 年 | 84 | 31 | 53 | 58.49 |
| 107 年 | 87 | 33 | 54 | 61.11 |
| 108 年 | 87 | 34 | 53 | 64.15 |
| 109 年 | 90 | 34 | 56 | 60.71 |
| 110 年 | 96 | 38 | 58 | 65.51 |

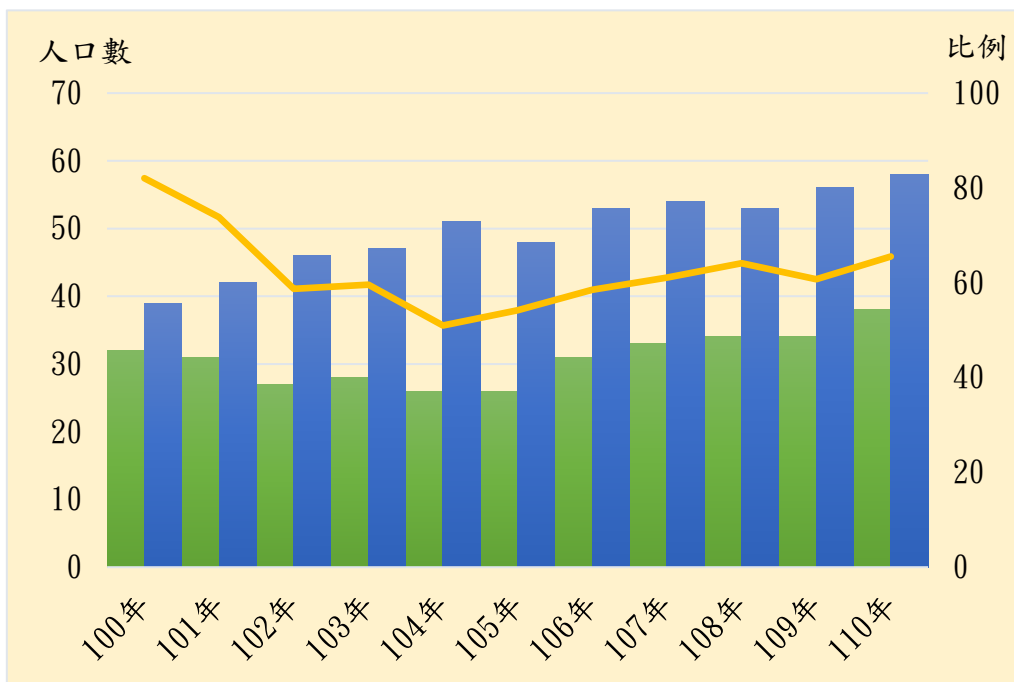
資料來源：新北市政府民政局

圖7 新北市貢寮區110年原住民性別結構圖



資料來源：新北市政府民政局

圖8 新北市貢寮區近11年原住民性別比例分析圖



資料來源：新北市政府民政局

五、從事公共行政事務分析

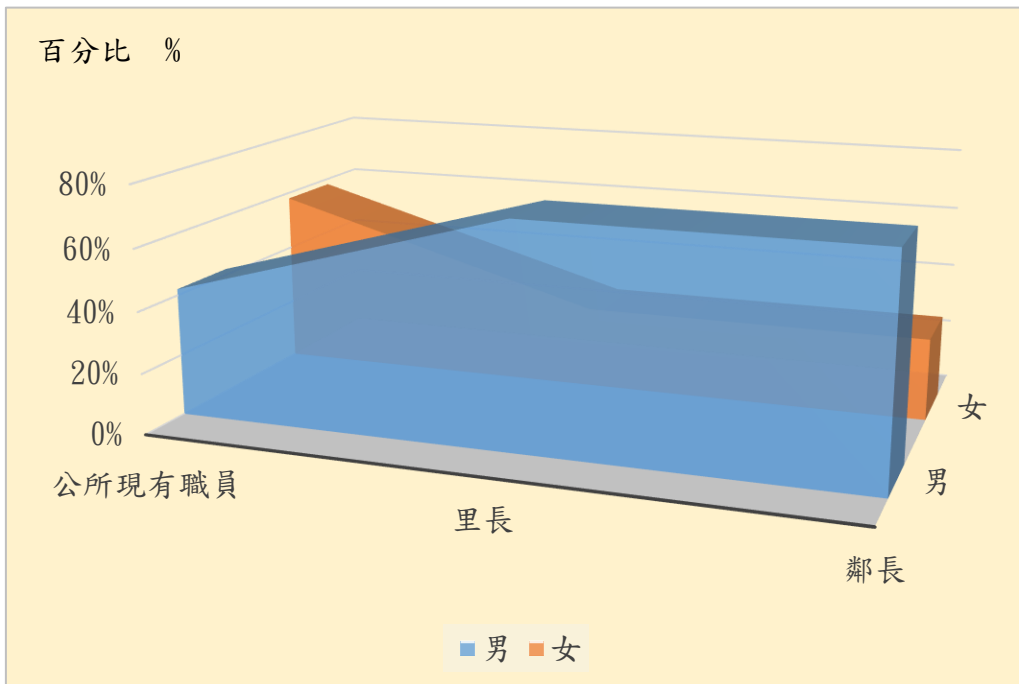
110 年公共行政事務參與度方面，公職人員人數男低於女性，顯示女性在公職工作中較無性別的差異對待及工作穩定為主要因素，里長、鄰長以男性為主、顯示男性對從政較積極熱情。

表 5 新北市貢寮區近九年本所公職人員及參與本區公共行政人口性別分析表 單位：人

| 年底別 | 公所現有職員人數 | | 里長人數 | | 鄰長人數 | |
|-------|----------|----|------|---|------|----|
| | 男 | 女 | 男 | 女 | 男 | 女 |
| 100 年 | 15 | 14 | 10 | 1 | 162 | 29 |
| 101 年 | 14 | 13 | 10 | 1 | 157 | 34 |
| 102 年 | 16 | 15 | 9 | 2 | 160 | 31 |
| 103 年 | 16 | 15 | 9 | 2 | 154 | 37 |
| 104 年 | 13 | 15 | 9 | 2 | 153 | 37 |
| 105 年 | 14 | 14 | 9 | 2 | 153 | 37 |
| 106 年 | 13 | 15 | 9 | 2 | 145 | 45 |
| 107 年 | 13 | 17 | 8 | 3 | 153 | 37 |
| 108 年 | 13 | 18 | 8 | 3 | 140 | 50 |
| 109 年 | 12 | 16 | 8 | 3 | 140 | 50 |
| 110 年 | 11 | 15 | 8 | 3 | 138 | 52 |

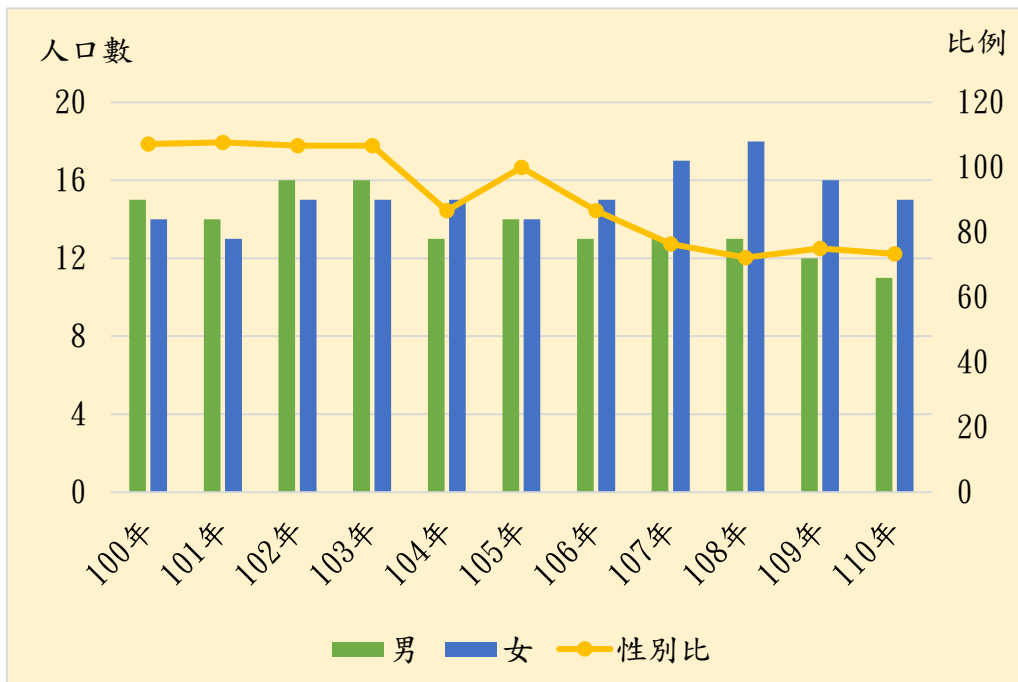
資料來源：本所人事室及民政災防課

圖9 新北市貢寮區110年本所公職人員及參與本區公共行政人口性別比較圖



資料來源：本所人事室及民政災防課

圖10 新北市貢寮區近10年本所公職人員性別分析圖



資料來源：本所人事室及民政災防課

參、結論

臺灣自 2005 年開始推動性別主流化之後，成功的將此概念推廣到全國公部門運用，也使性別主流化的概念深植人心，在公部門成功的推動了性別統計、性別影響評估、性別預算及性別意識培力，並且於各部門成立內部的性別小組及性別平等委員會等工作，性別主流化的工作中漸趨成熟。

性別統計為推動性別主流化之工具之一，期藉由性別統計數據及相關資訊，以觀點分析造成不同性別者處境差異之原因，提供各機關作為制訂促進性別平等之相關政策及落實性別主流化之參考。

為消除對性別的刻板印象，未來除運用性別統計外，應於政策規劃之初，加強各機關政策制定者與執行者之性別意識，藉由各機關專業領域之判斷，考量不同性別群體之問題之或需求使得定政策更有實效。

未來本區將運用性別統計相關資料用於各項政策規劃，加強政策制定者與執行者之性別意識，考量不同性別群體，配合市府政策辦理各項活動，推廣檢討目前各項隱藏性的性別不平等，制定各項更有時實效性的政策。

刊名：新北市貢寮區性別統計分析

編印：新北市貢寮區公所會計室

出版：新北市貢寮區公所

出版日期：中華民國 111 年 8 月

刊期頻率：年刊

本刊同時登載於貢寮區公所網站

網址為 <http://www.gongliao.ntpc.gov.tw/>

依著作權法第 9 條規定，法律、命令不受著作權法保護，任何人均得自由利用，歡迎各界廣為利用。

