

# 新北市貢寮區

## 103 年區政統計年報

(資料期間：102 年)



新北市貢寮區公所編印

中華民國 103 年 5 月出版

本刊物供參考

勿對外發表

編號：

## 序言

貢寮區位於台灣的東北角，新北市最東端，從一個偏遠的漁港鄉鎮，蛻變成一座北台灣最美麗的後花園。經過政府及各界人士與在地居民的共同努力，讓傳統的貢寮以嶄新的面貌與時俱進。

隨著台北縣升格為新北市以及邁入建國一百年，新時代的來臨為城鄉發展與環境的營造，帶來了新的啟發與願景。在這樣的契機下，我們期望貢寮依然保有舊時的風采，同時又能持續創造出獨一無二的新魅力與新局面。

區公所為基層服務第一線，為滿足民眾的需求以最優質的服務來圓滿達成區政工作；統計為行政管理的重要工具之一，無論是計劃之研擬、政策之制定、公務之推動，均有賴完備的統計為依據來呈現客觀具體的事實，以完整表達施政績效的準確度。

據此本所配合區政建設的需要，以統計為主，輔以文字說明及圖表，彙編成「區總報告」。其內容依業務區分為一般概況、行政、民政、社會、經建、兵役、人文等七類，由業務單位填送資料及統計表單，經會計室整理彙編，籍以呈現區政工作之概況，並以為制定政策、研擬計劃、考核績效的參考。

區長 朱思戎 謹識  
中華民國 103 年 5 月

## 凡例

- 一、本區編印之目的，旨在報導本區一般概況及重要施政成果統計，俾以提供施政考核及釐訂施政計畫之參考。
- 二、本區總報告所列資料來源，係根據市府及本區公所各業務單位編報之公務統計表及本所會計室直接蒐集之資料加以整編而成，其資料來源均分別註明於各表之下，以利查考。
- 三、本期區總報告所列之數字以民國 102 年為主，茲為明瞭歷年施政進之情形起見，儘量將時間數列資料予以併入，藉資比較。
- 四、本期區總報告計分一般概況、行政、民政、社會、經建、兵役、人文等七類，共 40 表，各類均分別擇重要項目予以提要分析，用供參閱。
- 五、表內所列「年」係指全年動態數字（自一月一日至十二月三十一日止），「年底」係指十二月底靜態數字，有特殊情形者，則指「年度」。
- 六、本區總報各表所列度量衡單位，一律採用公制，以資劃一，方便比較，其有特殊情形者，均分別予以註明。
- 七、本區總報告所用符號代表意義如下：
  - 「 - 」符號者表示無數字。
  - 「   」符號者表示數字不詳。
  - 「   」符號者表示數字不及一單位。
- 八、本區總報告所載資料如有更新數字，均予修正，凡與前期數字不同時，概以本期數字為準。
- 九、本區總報告為本區公所業務單位提供有關資料，始克編成，至感公誼，謹致謝忱，惟統計數字誤漏之處，在所難免，敬請不吝指正。

# 目次

目次

表目次

圖目次

壹、一般概況	1~8
貳、行政	9~16
參、民政	17~25
肆、社會	26~34
伍、經建	35~40
陸、兵役	41~42
柒、人文	43~46

# 表目次

表 1-1	新北市貢寮區已登記私有土地筆數面積	5
表 1-2	新北市大安區各里鄰戶口數	6
表 1-3	新北市貢寮區現住人口之年齡分配	7
表 1-4	新北市貢寮區現住人口之教育程度	7
表 1-5	新北市貢寮區現住人口之婚姻狀況	8
表 2-1	新北市貢寮區組織系統表	9
表 2-2	新北市貢寮區編制及現有員額	10
表 2-3	新北市貢寮區現有職員人數-按教育程度分	11
表 2-4	新北市貢寮區現有職員人數-按考試及格別分	12
表 2-5	新北市貢寮區現有職員人數-按年齡分	13
表 2-6	新北市貢寮區經費預決算數額-按工作計畫別分	14
表 2-7	新北市貢寮區經費預決算數額-按用途別科目分	15
表 2-8	新北市貢寮區調解業務概況表	16
表 3-1	新北市貢寮區里長選舉概況	17
表 3-2	新北市貢寮區鄰長遴聘概況表	18
表 3-3	新北市貢寮區里民大會出席情形及建議案件數	19
表 3-4	新北市貢寮區改善市容查報有關案件執行情形	20
表 3-5	新北市貢寮區鄰長異動概況	21
表 3-6	新北市貢寮區各級學校一覽表	22~23
表 3-7	新北市貢寮區體育活動概況	24
表 3-8	新北市貢寮區維護市容會報決議案件辦理情形	25

表 4-1	新北市貢寮區社區發展協會會員人數	26
表 4-2	新北市貢寮區推行社區發展工作成果	27
表 4-3	新北市貢寮區社會福利及救濟概況	28
表 4-4	新北市貢寮區輔導市民以工代賑臨時工作概況	29
表 4-5	新北市貢寮區低收入戶人口	30~31
表 4-6	新北市貢寮區辦理急難救助概況	32
表 4-7	新北市貢寮區遭受災害救助情形	33
表 4-8	新北市貢寮區身心障礙人口一覽表	34
表 5-1	新北市貢寮區鄰里工程施工概況	35
表 5-2	新北市貢寮區鄰里公園概況	36
表 5-3	新北市貢寮區耕地面積及農業戶口	37
表 5-4	新北市貢寮區米穀種植面積及產量	38
表 5-5	新北市貢寮區園藝作物種植面積及產量	39
表 5-6	新北市貢寮區普通及特種作物種植面積及產量	40
表 6-1	新北市貢寮區服兵役役男列級家屬各項慰 補助費發放情形	41
表 6-2	新北市貢寮區服兵役役男列級家屬安家生活扶助費發放情形	42
表 7-1	新北市貢寮區神壇、寺廟、財團法人寺廟一覽表	43~44
表 7-2	新北市貢寮區聚會所、財團法人教會一覽表	45
表 7-3	新北市貢寮區宗教團體興辦公益慈善及社會教化事業概況	46

# 圖目次

圖 1-1 新北市貢寮區行政區域圖

4



# 壹、一般概況

# 壹、一般概況

## 一、本區沿革

本區古名「槓仔寮」，「槓仔」是臺灣北部的凱達格蘭平埔族「KONA」的漢譯，原意係捕捉野獸的陷阱，而為了等候捕捉山獸，在陷阱附近搭建的草寮，就稱「槓仔寮」。

本區古為一片荒野，是平埔族人聚落與狩獵之地，時名叫做「kivanowan」(摘自：重返登陸) - (基瓦諾灣)。

公元一六二六年西班牙遠征艦隊初到臺灣，航行到今日的三貂角一帶，發現一山聳立，山形分立如三個山頭，而且形似貂，同時隊中就有一名叫「santiago」的士兵起而呼之，遂以其名為所見的岬角命名，現在習稱的三貂角就是「santiago」音譯而成，但在西班牙統治這整個三貂地區，平埔族人也不叫自己生活領域為「三貂社」而叫做「kivanowan」(基瓦諾灣)。在漢人勢力進入這地區以後，「kivanowan」這個稱呼已不復存在，「三貂」這個名稱卻被保留下來，並用來當作整個區域的總稱，其他譯名也有稱做「山朝」或「三朝」者。

公元一七七三年至一七九五年，漳人「吳沙」招募一批墾民來此開墾。寄居本區丹裡(仁里里)因三十六社平埔族，散處在近港附近，時漢人極少進入，而『吳沙』通平埔族人語言，生性任俠、重信用、講義氣，與先住民通市甚得喜愛。日久一批窮困潦倒漢人前來投靠，並發給每人米一斗、斧一柄。入山採樵抽籐，於是投靠的人日漸增多，闢地也益廣，「槓仔寮」也一直沿用的地名。

公元一八九五年，清日乙未戰爭，日本遼東的近衛師團由能久親王(北白川宮)統率，于五月二十九日(五月六日)自澳底(現為鹽寮公園)登陸臺灣，並在澳底設立行宮(即仁和宮現址)。日據時代本區改名為『貢寮庄』，光復之後改稱為『貢寮鄉』，並於2010年12月25日台北縣升格為新北市後，貢寮鄉改為貢寮區。

## 二、本區概況

### (一) 地理與交通

貢寮區位居臺灣最東北角，東瀕太平洋，南接宜蘭縣頭城鎮，西接雙溪區，北連瑞芳區，東北海岸與釣魚台、澎佳嶼列島隔海相對。係新北市最東端的區鎮，土地總面積 99.9734 平方公里，為濱海丘陵地型，昔日以盛產海鮮名聞遐邇，近年來更以「反核四」名噪四方，其實本區『親山近水』美景，更是北臺灣最佳旅遊勝地。

在交通方面：(一) 道路系統：省台二線（北部濱海公路）起自關渡經基隆市進入本區，沿海岸至宜蘭縣境長約 32 公里。縣道 102 線自瑞芳經金瓜石、雙溪至本區福隆接台 2 線。鄉道 102 甲線（雙澳公路）由雙溪經由文秀坑、雞母嶺至澳底接台 2 線。北 38 號線自柑腳經雙溪、沿雙溪河谷北岸至貢寮。北 40 線自台 2 線經由龍門接出，沿雙溪河谷北岸至貢寮與 38 線、102 線銜接。

(二) 公共運輸：鐵路為北迴線，在本區貢寮、福隆設有二站。客運方面：台汽國光號台北至羅東在本區龍洞、和美、澳底、龍門、福隆站停靠。另有基隆客運自基隆市至福隆在本區境內各站停靠。

## 三、人文風情與產業狀況

本區地處大陸沿岸洋流與菲律賓洋流交匯黑潮帶，海洋資源非常豐富，且為雪山山脈之起點，境內群巒起伏，翠嶺層疊、景緻極為悠美，並有那發人思古幽情、緬懷先人輩路藍縷開發蘭陽史之草嶺古道，登高遠眺海天一色，近瀾綿延長達 30 多公里海岸線，奇岩嶙峋、灣岬相間、蜿蜒有緻令人心曠神怡，沿岸鬼斧神工的海蝕地形與平坦岩灘交錯，更有長達三公里的金黃沙灘，不啻為登山、賞景、釣魚、浮潛、戲水的天堂，如此親山近水的特殊人文地貌，交織出貢寮獨有的海洋風情，就像一顆曖曖含光的藍寶石，時時在東北角閃耀著。

本區居民多數以農、漁、養殖為業、盛產海鮮、九孔、紫菜、石花菜、山藥、西瓜等，民風純樸熱忱，政府更將本區『青（親）山淨（近）水』美景規劃為國家風景區，於境內設置龍洞灣公園、龍洞南口海洋公園、金沙灣

浴場、鹽寮史蹟公園、龍門露營公園、福隆遊客中心及原有福隆（蔚藍海岸）海水浴場等，且近年來區公所除積極推動區民福利與環保工作外，各項攸關民生與配合觀光發展之建設均已陸續完成。

貢寮特有的漁港文化及獨有的河海地景，成為舉辦各種娛樂休閒活動的絕佳條件。不論是早已聞名國際的海洋音樂祭或是具傳統民俗風情的龍舟賽，以及新興的沙雕藝術季都為本區創造出獨一無二的另類人文風采。

#### 四、在地信仰文化情事

本區的廟宇；和美的西靈巖寺主祀觀音菩薩為區內少數的佛寺；主祀延平郡王的福安廟位於美豐，居高臨下環抱庇佑著澳底、福隆等漁港；仁里的澳底仁和宮是本區濱海一帶唯一主祀媽祖的寺廟，香火十分興盛，更有數不盡的媽祖顯靈神蹟；龍門舊社昭惠廟主祀的開漳聖王，由開發舊社的吳姓家族從大陸迎請至台灣；而雙玉新社慈仁宮的祭祀方式為平埔族漢化的重要指標；下洲仔德心宮則是本區唯一地處山區的媽祖廟；洋溢著青春氣息的福隆海灘旁有座主祀三府王爺的東興宮，三府王爺的顯靈事蹟更曾被刊載在各大報紙上；福連的卯澳利洋宮則有一尊「吃葷的菩薩」，信眾供奉觀音菩薩三牲供品，是相當獨具特色的宮廟。

台灣的信仰文化在漁村聚落性質濃厚的貢寮，形成一村里一廟宇的民俗特色。從海洋和漁民的守護神媽祖、看顧天上人間天公諸神、帶領先民開疆闢土的眾王爺，到救苦救難無量無邊的佛陀與觀世音，無不「老神在在」地守護貢寮的土地與子民為本區帶來熱鬧的文化風情。



1-1 新北市貢寮區已登記公私有土地筆數面積  
中華民國 102 年底

面積單位：公頃

項目 公私有別	已登記土地面積(公頃)	已登記土地筆數 (筆)
總計	15,198.970636	34,559
公有	6,912.869073	10,054
私有	4,327.090661	24,247
公私共有	3,959.010902	258

資料來源：新北市瑞芳地政事務所

## 1-2 新北市貢寮區各里鄰戶口數

中華民國 102 年底

里 別	面 積 (平方公里)	鄰 數 ( 鄰 )	戶 數 ( 戶 )	人口數 ( 人 )		
				合計	男	女
總計	99.9734	202	4,456	13,306	6,820	6,486
仁里里	2.9600	16	694	2,118	1,076	1,042
和美里	13.6909	21	353	1,180	604	576
美豐里	12.3752	21	321	887	507	380
福連里	10.5074	16	319	997	472	525
真理里	2.6492	22	726	2,502	1,219	1,283
福隆里	12.6145	22	665	1,980	967	1,013
龍門里	3.1098	14	253	786	400	386
龍崗里	8.2992	12	185	450	258	192
雙玉里	13.4701	23	325	857	470	387
吉林里	16.3408	19	224	511	314	197
貢寮里	3.9563	16	391	1,038	533	505

資料來源：新北市貢寮戶政事務所

1-3 新北市貢寮區現住人口之年齡分配  
中華民國 102 年底

單位：人

性別	總計	0~4歲	5~9歲	10~14歲	15~19歲	20~24歲	25~29歲	30~34歲	35~39歲	40~44歲	45~49歲	50~54歲	55~59歲	60~64歲	65歲以上
總計	13,306	423	362	498	657	703	740	926	1,093	1,255	1,260	1,105	950	798	2,536
男	6,820	231	190	246	350	336	394	442	552	664	721	625	511	393	1,165
女	6,486	192	172	252	307	367	346	484	541	591	539	480	439	405	1,371

資料來源：新北市貢寮戶政事務所

1-4 新北市貢寮區現住人口之教育程度  
中華民國 102 年底

單位：人

性別	總計	識字者																				不識字	
		合計	研究所		大學		專科			高中	高職		國(初中)		初職		小學		自修				
							二、三年制		前三年														
			畢業	肄業	畢業	肄業	畢業	肄業		後二年	肄業	畢業	肄業	畢業	肄業	畢業	肄業	畢業		肄業	畢業		肄業
總計	12,023	11,211	148	69	969	528	508	111	229	25	48	707	275	1,676	539	2,299	310	10	3	2,153	544	60	812
男	6,153	6,037	103	36	462	253	259	67	138	18	13	371	144	829	326	1,435	194	4	2	1,097	264	22	116
女	5,870	5,174	45	33	507	275	249	44	91	7	35	336	131	847	213	864	116	6	1	1,056	280	38	696

資料來源：新北市貢寮戶政事務所



1-5 新北市貢寮區現住人口之婚姻狀況  
中華民國 102 年底

單位：人

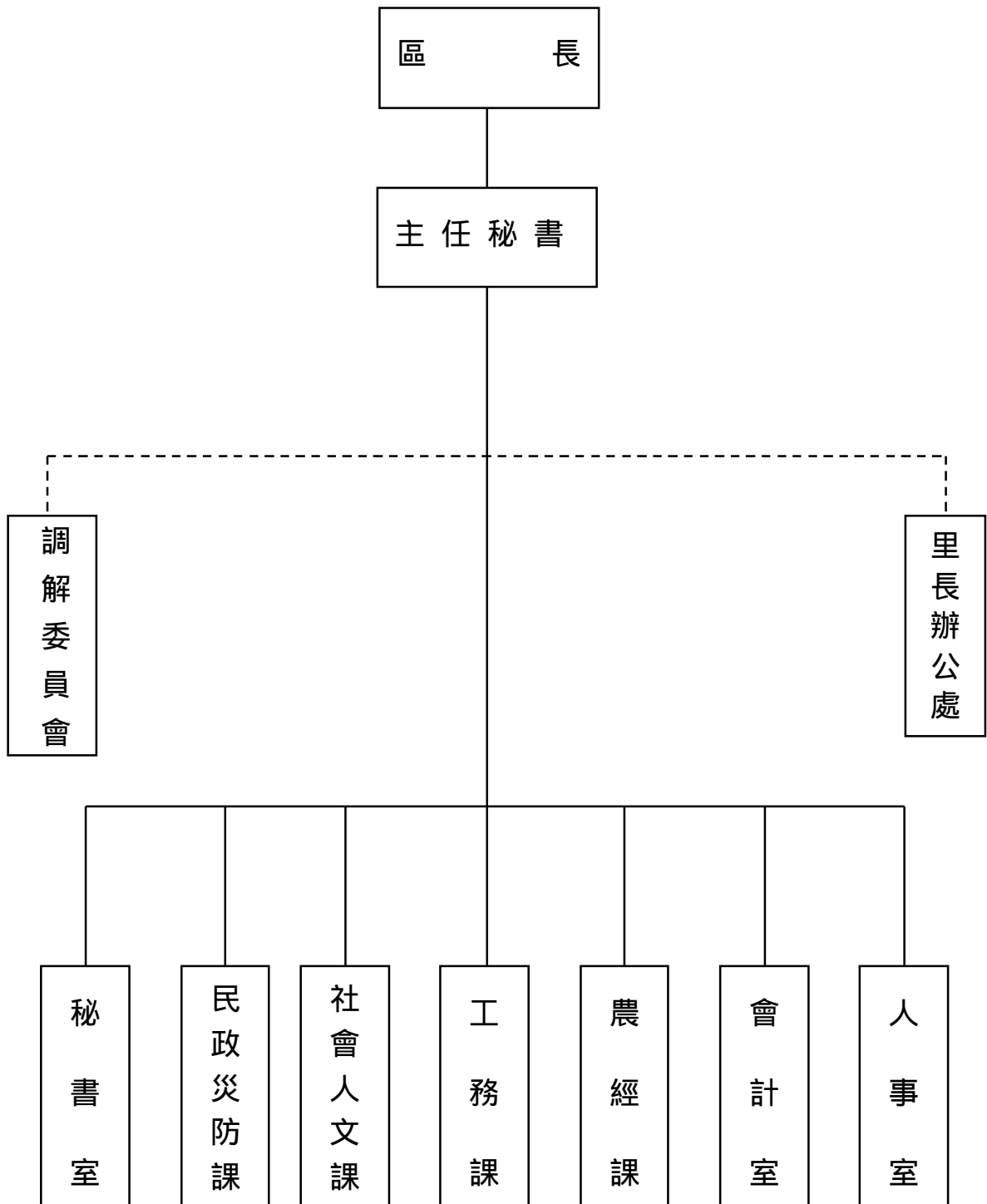
性別	總計	合計	未婚	有配偶	離婚	喪偶
總計	13,306	13,306	4,633	6,431	1,027	1,215
男	6,820	6,820	2,581	3,427	595	217
女	6,486	6,486	2,052	3,004	432	998

資料來源：新北市貢寮戶政事務所

# 貳、行政

2-1 新北市貢寮區公所組織系統

中華民國 100 年底



資料來源：本所人事室

## 2-2 新北市貢寮區公所編制及現有員額 (1)

中華民國 102 年底

單位：人

職稱別	職等	合計		秘書室		民政災防課		社會人文課		農經課		工務課		會計室		人事室	
		編制	現有	編制	現有	編制	現有	編制	現有	編制	現有	編制	現有	編制	現有	編制	現有
總計		35	31	8	7	10	9	6	6	5	4	4	3	1	1	1	1
區長	薦任九職等本俸三級	1	1	1	1	-	-	-	-	-	-	-	-	-	-	-	-
主任秘書	薦任八職等本俸四級	1	1	1	-	-	-	-	-	-	-	-	-	-	-	-	-
秘書		-	-	-	-	-	-	-	-	-	-	-	-	-	-	-	-
課長 (室主任)	薦任八職等年功俸	7	7	1	1	1	1	1	1	1	1	1	1	1	1	1	1
技士	委任五職等年功	3	3	-	-	-	-	-	-	1	1	2	2	-	-	-	-
課員 (助理員)	委任五職等年功	10	9	2	2	1	1	4	4	3	2	-	-	-	-	-	-
技佐	委任四職等	1	-	-	-	-	-	-	-	-	-	1	-	-	-	-	-
辦事員	委任三職等	2	2	2	2	-	-	-	-	-	-	-	-	-	-	-	-
書記 (雇員)	委任一職等	2	1	1	-	-	-	1	1	-	-	-	-	-	-	-	-
里幹事	委任三職等	8	7	-	-	8	7	-	-	-	-	-	-	-	-	-	-
其他		-	-	-	-	-	-	-	-	-	-	-	-	-	-	-	-

附註：(1) 本區本年底有技工 2 人，工友 2 人，駕駛 0 人，駐衛警 0 人。

(2) 區長、副區長、主任秘書、調解會秘書、秘書、視導列於秘書室。

資料來源：本所人事室

## 2-3 新北市貢寮區公所現有職員人數 - 按教育程分 (1)

中華民國 102 年底

單位：人

項 目 別	總計	研究所			大學 畢業	專科 畢業	高中職) 畢業	國(初) 中以下
		合計	博士	碩士				
總計	31	5		5	16	4	6	
男								
女								
民選機關首長								
男								
女								
簡薦委任(派)人員(含雇員)								
簡任(派)								
男								
女								
薦任(派)								
男	12	4		4	2	2	4	
女	3				3	-	-	
委任(派)								
男	5				2	2	1	
女	11	1		1	9	-	1	
聘任								
男								
女								
醫事人員								
男								
女								
雇員								
男								
女								
警察(消防)人員								
警監								
男								
女								

附註：(1) 依人事處行政機關人事業查報表資料填報。

資料來源：本所人事室

2-4 新北市貢寮區公所現有職員人數 - 按考試級格別分 (1)  
中華民國 102 年底

單位：人

項目別	總計	考 試 級 格 總 類 (2)							依其他 法令進 用
		合計	高等考試	普通考試	初等考試	特種考試	升等考試	其他考試	
總計	31	30	2			21		7	1
男									
女									
政務人員									
男									
女									
民選機關首長									
男									
女									
簡薦委任(派)人員(含雇員)									
簡任(派)									
男									
女									
薦任(派)									
男	12	12	2			5		5	
女	3	3				2		1	
委任(派)									
男	5	4				4			1
女	11	11				10		1	
聘任									
男									
女									
醫事人員									
男									
女									
雇員									
男									
女									
警察(消防)人員									
警監									
男									
女									

附註：(1) 依人事處行政機關人事業務查報表資料填報。

(2) 考試係指應考選機關舉辦之各類考試及格並取得及格證書者，無考試及格資格者，填「依其他法令進用」欄。

資料來源：本所人事室

2-5 新北市貢寮區公所現有職員人數 - 按年齡分 (1)  
中華民國 102 年底

單位：人

項目別	總計	24歲 以下	25-29 歲	30-34 歲	35-39 歲	40-44 歲	45-49 歲	50-54 歲	55-59 歲	60-64 歲	65歲 以下
總計	31		4		13		9		5		
男											
女											
政務人員											
男											
女											
民選機關首長											
男											
女											
簡薦委任(派)人員(僱傭員)											
簡任(派)											
男											
女											
薦任(派)											
男	12				3		5		4		
女	3		2				1				
委任(派)											
男	5		1		2		1		1		
女	11		1		8		2				
聘任											
男											
女											
醫事人員											
男											
女											
雇員											
男											
女											
警察(消防)人員											
警監											
男											
女											

附註：(1) 依人事處行政機關人事業務查報表資料填報。

資料來源：本所人事室

## 2-6 新北市貢寮區公所經費預決算額 - 按工作計畫別分

中華民國 102 年底

單位：元

科目	本年度 預算數 (102 年度)	上年度 ( 101 年度 )		本年度與上年度預算比較	
		預算數	決算數	增減數	增減率 (%)
總計	207,630,497	222,077,100	210,720,084	-14,446,603	-6.51
區政業務	207,410,497	221,677,100	210,720,084	-14,266,603	-6.41
一般行政	41,723,100	44,244,000	40,012,395	-2,500,900	-5.66
民政業務	82,195,500	82,605,100	81,403,120	-409,600	-0.50
役政及防災業務	630,000	840,000	441,775	-210,000	-25.00
宗教禮俗	-	-	-	-	-
農漁業務	642,000	762,000	653,857	-120,000	-15.75
水利業務	4,700,000	5,150,000	4,596,738	-450,000	-8.74
交通業務	3,654,000	3,654,000	3,631,527	-	-
經濟輔導	-	-	-	-	-
觀光經濟	664,850	879,000	689,063	-214,150	-24.36
社會文化	3,189,000	3,510,000	3,250,148	-321,000	-9.15
文化業務	-	-	-	-	-
社區發展	-	-	-	-	-
道路及公園業務	11,130,000	11,532,000	10,277,099	-402,000	-3.49
建築及設備	58,882,047	68,521,000	65,764,362	-9,638,953	-14.07
第一設備金	220,000	400,000	-	-180,000	-45.00
第一預備金 <sup>(1)</sup>	220,000	400,000	-	-180,000	-45.00

附註：第一預備金預算數為動支後之淨額，決算數攤至其他工作計畫。

資料來源：本所會計室



2-7 新北市貢寮區公所經費預決算數額 - 按用途別科目分  
中華民國 102 年

單位：元

科目	本年度預算數 (102年度)	上年度(101年度)		本年度與上年度預算數比較	
		預算數	決算數	增減數	增減率 (%)
總計	207,630,497	222,077,100	210,720,084	-14,446,603	-6.51
人事費	31,791,200	34,555,000	31,498,329	-2,763,800	-8.00
業務費	51,836,250	53,700,100	48,732,121	-1,863,850	-3.47
獎補助及損失 (經常門)	64,901,000	64,901,000	64,725,272	-	0.00
債務費	-	-	-	-	-
預算金	220,000	400,000	-	-180,000	-45.00
設備及投資	58,882,047	68,521,000	65,764,362	-9,638,953	-14.07
獎補助及損失 (資本門)	-	-	-	-	-

資料來源：本所會計室

## 2-8 新北市貢寮區公所調解業務狀況

中華民國 102 年

單位：件

件數 調解事件種類		民事案件								刑事案件							
		合計	債務	租賃	物權	親屬	繼承	商事	營建工程	其他	合計	妨害風化	妨害婚姻及家庭	傷害及毀棄損壞	妨害自由名譽信用 及秘密	竊盜及侵占詐欺	其他
受理	合計	23	6	1	11					5	20				19	1	
	去年未結																
	新收																
調解成立		12	4	1	4					3	13				12	1	
調解 不成 立	不到場	2	1							1	1				1		
	其他	9	1		7					1	16				6		
撤回或駁回																	
法院已核定		11	4	1	3					3	13				12	1	-
法院不予核定		1			1												-
今年未結																	-
調解成立																	-

資料來源：本所調解室

參、民 政

### 3-1 新北市貢寮區里長選概況

中華民國 102 年

里別	選舉日期	選舉人數 (人)	投票數 (票)	投票率 (%) (投票數 /選舉人 數) *100	候選人數	當 選 人			
						姓名	年齡	性別	就職日期
總計	無								
貢寮里	無								
龍崗里	無								
吉林里	無								
雙玉里	無								
福隆里	無								
福連里	無								
龍門里	無								
仁里里	無								
真理里	無								
美豐里	無								
和美里	無								

附註：本區現有 11 里，今年無改選。

資料來源：本所民政災防課

3-2 新北市貢寮區鄰長遴聘概況  
中華民國 102 年底

單位：鄰；人

里別	里內 現有 鄰數	年底鄰長人數			未遴聘 鄰數	本年異動(解遴聘)鄰長數		
		合計	男	女		合計	男	女
總計	191	191	160	31	-	5	5	-
貢寮里	16	16	14	2	-	1	1	-
龍崗里	12	12	8	4	-	-	-	-
吉林里	18	18	17	1	-	1	1	-
雙玉里	23	23	18	5	-	-	-	-
福隆里	22	22	16	6	-	-	-	-
福連里	16	16	16	-	-	1	1	-
龍門里	13	13	11	2	-	-	-	-
仁里里	10	10	8	2	-	-	-	-
真理里	22	22	17	5	-	-	-	-
和美里	20	20	19	1	-	2	2	-
美豐里	19	19	16	3	-	-	-	-

資料來源：本所民政災防課



### 3-4 新北市貢寮區改善市容查報有關案件執行情形

中華民國 102 年

查報事項 區分 <sup>(1)</sup>	總計	一 道路 水溝 下水道 橋樑 河川堤 防等公共設施之損壞事項	二 公園 綠地 行道樹等之維護 修剪及 扶正事項	三 廢棄物 廢土 水溝 下水道 公廁等 之清理維護事項	四 違規廣告物查報事項	五 交通號誌(標)誌 線之修復及移除廢棄 交通號誌事項	六 門牌 街道巷弄名牌之維護事項	七 路燈 水電 電信 瓦斯設施之損壞修 復事項	八 競選廣告物之改善 移除事項	九 路霸檢舉通報事項	十 其他有礙市容觀瞻及妨害公共安全事項
總 計	2,697	6	12	6	-	32	2	2,639	-	-	-
查 報	-	-	-	-	-	-	-	-	-	-	-
收 件	2,685	6	-	6	-	32	2	2,639	-	-	-
移 文	-	-	-	-	-	-	-	-	-	-	-
短期計畫	-	-	-	-	-	-	-	-	-	-	-
長期計畫	-	-	-	-	-	-	-	-	-	-	-
無法辦理	-	-	-	-	-	-	-	-	-	-	-
完 工	2,685	6	-	6	-	32	2	2,639	-	-	-
查驗未通過	-	-	-	-	-	-	-	-	-	-	-
查驗未執行	-	-	-	-	-	-	-	-	-	-	-
結 案	2,697	6	12	6	-	32	2	2,639	-	-	-

資料來源：本所工務課

3-5 新北市貢寮區鄰長異動概況  
中華民國 102 年底

單位：鄰；人

月底別	現有鄰數	當月底實有鄰長數	當月底實有鄰長數與現有鄰數不符原因						當月行政區域調整增加鄰數	備註
			合計	空鄰	遷出未補聘	死亡未補聘	任期屆滿未遴聘	其他		
1月底	202	191	11	11	-	-	-	-	-	-
2月底	202	191	11	11	-	-	-	-	-	-
3月底	202	191	11	11	-	-	-	-	-	-
4月底	202	191	11	11	-	-	-	-	-	-
5月底	202	191	11	11	-	-	-	-	-	-
6月底	202	191	11	11	-	-	-	-	-	-
7月底	202	191	11	11	-	-	-	-	-	-
8月底	202	191	11	11	-	-	-	-	-	-
9月底	202	191	11	11	-	-	-	-	-	-
10月底	202	191	11	11	-	-	-	-	-	-
11月底	202	191	11	11	-	-	-	-	-	-
12月底	202	191	11	11	-	-	-	-	-	-

資料來源：本所民政災防課



## 3-6 新北市貢寮區各級學校(1)一覽表

中華民國 102 年底

學 校 名 稱	現 任 校 長	所 在 里	地 址
貢寮國中	陳君武	龍崗里	貢寮區龍崗里嵩陽街 42 號
豐珠國中小	郭雅美	美豐里	貢寮區美豐里雞母嶺街 6-6 號
貢寮國小	陳承賢	雙玉里	貢寮區雙玉里學苑街 7 號
和美國小	許恒禎	和美里	貢寮區和美里龍洞街 1-9 號
澳底國小	李延昌	真理里	貢寮區真理里延平街 10 號
福隆小學	黃榮泰	福隆里	貢寮區福隆里東興街 35 號
福連國小	施智元	福連里	貢寮區福連里福連街 1 號
貢寮國小附設幼稚園	陳承賢	雙玉里	貢寮區雙玉里學苑街 7 號
和美國小附設幼稚園	許恒禎	和美里	貢寮區和美里龍洞街 1-9 號
澳底國小附設幼稚園	李延昌	真理里	貢寮區真理里延平街 10 號
福隆小學附設幼稚園	黃榮泰	福隆里	貢寮區福隆里東興街 35 號
貢寮幼兒園	代園長林正文	貢寮里	貢寮區貢寮里朝陽街 67 號

附註：包括各級公私立學校、幼稚園及托兒所

資料來源：教育局

## 3-6 新北市貢寮區各級學校(1)一覽表(續)

中華民國 102 年底

單位：所

設立別	總計	大學	專科	高級 職業 學校	高級 中學	完全 中學	國民 中學	國中小 (特殊教育)	國民 小學	小學 附設 幼稚 園	托兒園
總計	13						1	2	5	4	1
國立											
市立	13						1	2	5	4	1
私立											

資料來源：教育局

### 3-7 新北市貢寮區體育活動概況

中華民國 102 年

活 動 名 稱	本 年			上 年			本年較上年參加人數增減百分比(%)
	次數 (次)	參加隊 數(隊)	參加人 數(人)	次數 (次)	參加隊 數(隊)	參加人 數(人)	
新北市貢寮區第三屆龍舟錦標賽	1	13	325	1	9	225	45%
	-	-	-	-	-	-	-
	-	-	-	-	-	-	-
	-	-	-	-	-	-	-
	-	-	-	-	-	-	-
	-	-	-	-	-	-	-

資料來源：本所民政災防課

3-8 新北市貢寮區維護市容會報決議案件處理情形  
中華民國 102 年底

單位：件

項 目	總 計	市府單位				區級單位				其他單位					
		合 計	A 級已 依案執行 完成	B 級正 依案執行	C 級計 畫執行	D 級無 法執行	合 計	A 級已 依案執行 完成	B 級正 依案執行	C 級計 畫執行	D 級無 法執行	合 計	A 級已 依案執行 完成	B 級正 依案執行	C 級計 畫執行
總計	2,712					2,712	2,712								
區內違建屢拆屢建 之查察處理事項															
區內環境衛生之整理 及公共衛生之改進事項															
區內違章攤販之取締 事項															
區內市場管理及清潔 事項	12					12	12								
區內花木及綠地之維 護事項	23					23	23								
區內路燈之維護事項	2,639					2,639	2,639								
區內交通設施(標誌、 標線、號誌及單行道等) 之建議事項	32					32	32								
區內街弄巷道及側溝之 整修維護及建議事項	6					6	6								
查報改善市容及增進市 民福祉,內容牽涉本區有 關單位急待處理事項															
其他有關區內維護市容 事項															

資料來源：本所工務課

肆、社 會

## 4-1 新北市貢寮區社區發展協會會員人數

中華民國 100 年底

社 區 名 稱	成立時間		所 在 里	會 員 ( 人 )		
	年	月		合計	男	女
總 計	-	-	-	1,030	620	410
貢寮社區發展協會	82	4	貢寮里	128	80	48
澳底社區發展協會	82	9	真理里	138	58	80
龍門社區發展協會	82	1	龍門里	55	51	4
和美社區發展協會	82	4	和美里	40	38	2
卯澳社區發展協會	82	11	福連里	24	21	3
五美社區發展協會	82	3	美豐里	90	66	24
雙玉社區發展協會	81	11	雙玉里	103	79	24
龍洞社區發展協會	82	2	和美里	45	23	22
福隆社區發展協會	82	1	福隆里	170	65	105
仁里社區發展協會	82	6	仁里里	167	74	93
馬崗社區發展協會	81	11	福連里	25	22	3
龍吉社區發展協會	81	7	龍崗里吉林里	45	43	2

資料來源：本所社會人文課

## 4-2 新北市貢寮區推行社區發展工作成果

中華民國 102 年

社區發展協會 發展名稱	社區戶數 (戶)	社區人口數 (人)	參加社區發展協會人數 (人)	現有設置社區生產建設基金 (個)	實際使用經費 (元)			社區建設主要項目												
					合計	政府補助款	社區自籌款	社區活動中心(幢)			辦理社區幹部訓練 (人次)	辦理社區觀摩 (人次)	長壽俱樂部 (處)	媽媽教室 (班)	守望相助隊之設置 (隊)	志願服務團隊 (隊)	社區圖書室 (處)	民俗藝文康樂隊 (隊)	社區刊物 (期)	其他
								原建 (未作修擴建)	新建	修擴建										
總計	4,772	14299	1,049	19	1,561,290	850,000	711,290	10	0	2	360	621	3	2	1	2	0	1	0	
貢寮社區發展協會	391	1,036	128	2	317,547	200,000	117,547	1	0	0	110	80	1	1	0	1	0	1	0	
澳底社區發展協會	727	2,502	138	1	194,870	100,000	94,870	1	0	0	0	66	1	0	0	0	0	0	0	
龍門社區發展協會	253	789	54	2	218,403	100,000	118,403	1	0	0	0	60	0	1	0	0	0	0	0	
和美社區發展協會	353	1,181	40	2	173,053	100,000	73,053	0	0	1	0	40	0	0	0	0	0	0	0	
卯澳社區發展協會	318	998	34	2	115,000	50,000	65,000	1	0	0	0	150	0	0	0	0	0	0	0	
五美社區發展協會	320	890	90	1	169,101	100,000	69,101	1	0	0	0	35	0	0	0	0	0	0	0	
雙玉社區發展協會	325	854	103	2	0	0	0	2	0	0	0	0	0	0	0	0	0	0	0	
龍洞社區發展協會	186	451	45	2	0	0	0	0	0	0	0	0	0	0	0	0	0	0	0	
福隆社區發展協會	664	1,976	170	2	258,316	150,000	108,316	0	0	1	250	40	0	0	0	0	0	0	0	
仁里社區發展協會	693	2,112	167	1	0	0	0	1	0	0	0	0	1	0	1	1	0	0	0	
馬崗社區發展協會	318	998	35	1	115,000	50,000	65,000	1	0	0	0	150	0	0	0	0	0	0	0	
龍吉社區發展協會	224	512	45	1	0	0	0	1	0	0	0	0	0	0	0	0	0	0	0	

資料來源：本所社會人文課

### 4-3 新北市貢寮區社會福利及救濟概況

中華民國 102 年

季 別	中低收入老人津貼		低收入戶喪葬補助		身心障礙者生活補助		身心障礙者托育養護津貼		身心障礙者生活補助器具補助		急難救助		其他		
	申請人次	金額	發放人次	金額	發放人次	金額	發放人次	金額	發放人次	金額	發放人次	金額	現金	實物	衣服
總 計	403	2,646,000	4	120,000	2,356	10,082,000	248	2,855,000	11,	49,500	19	292,000	-	1,062	
第一季 (自1月至3月)	104	673,200	1	30,000	557	2,382,700	57	879,800	2	11,500	8	85,000	-	219	
第二季 (自4月至6月)	102	658,800	2	60,000	588	2,514,000	64	989,000	3	8,000	6	110,000	-	332	
第三季 (自7月至9月)	101	666,000	0	0	596	2,549,200	63	991,600	3	16,000	2	30,000	-	364	
第四季 (自10至12月)	96	648,000	1	30,000	615	2,636,100	64	994,600	3	14,000	3	67,000	-	147	



4-4 新北市貢寮區輔導市民以工代賑臨時工作概況

中華民國 102 年

月別	登記 人數 (人)	社會局 核配人數 (人)	符合人數(人)			實發工 作人數 (人)	實發工 作天數 (天)	實發代賑金額 (元)
			共計	男	女			
總計	24	22	22	-	22	22	496	454,547
1月	2	1	1	-	1	1	17	14,227
2月	2	1	1	-	1	1	24	20,308
3月	2	2	2	-	2	2	31	28,486
4月	2	2	2	-	2	2	48	44,278
5月	2	2	2	-	2	2	48	44,278
6月	2	2	2	-	2	2	47	43,406
7月	2	2	2	-	2	2	41	38,174
8月	2	2	2	-	2	2	48	44,278
9月	2	2	2	-	2	2	48	44,278
10月	2	2	2	-	2	2	48	44,278
11月	2	2	2	-	2	2	48	44,278
12月	2	2	2	-	2	2	48	44,278

資料來源：本所社會人文課

4-5 新北市貢寮區低收入戶人口  
(1) 按季別分  
中華民國 102 年

單位：戶；人

季底別	低 收 入 戶											
	總計		第 0 類		第 1 類		第 2 類		第 3 類		第 4 類	
	戶數	人口數	戶數	人口數	戶數	人口數	戶數	人口數	戶數	人口數	戶數	人口數
第 1 季 (3 月底)	152	351	0	0	1	1	45	81	106	269	0	0
第 2 季 (6 月底)	5	16	0	0	0	0	0	0	5	16	0	0
第 3 季 (9 月底)	0	0	0	0	0	0	0	0	0	0	0	0
第 4 季 (12 月底)	2	6	0	0	0	0	0	0	2	6	0	0

資料來源：本所社會人文課

## 4-5 新北市貢寮區低收入戶人口（續）

（2）按里別分  
中華民國 102 年

單位：戶；人

里別	低 收 入 戶									
	總計		第 0 類		第 1 類		第 2 類		第 3 類	
	戶數	人口數	戶數	人口數	戶數	人口數	戶數	人口數	戶數	人口數
總計	159	373	-	-	1	1	45	81	113	291
仁里里	24	66	-	-	-	-	8	22	16	44
吉林里	5	12	-	-	-	-	-	-	5	12
和美里	19	40	-	-	1	1	4	5	14	34
美豐里	17	39	-	-	-	-	7	12	10	27
真理里	33	81	-	-	-	-	10	19	23	62
貢寮里	7	16	-	-	-	-	1	3	6	13
福連里	10	28	-	-	-	-	3	4	7	24
福隆里	26	56	-	-	-	-	9	13	17	43
龍門里	6	15	-	-	-	-	1	1	5	14
龍崗里	5	7	-	-	-	-	1	1	4	6
雙玉里	7	13	-	-	-	-	1	1	6	12

資料來源：本所社會人文課

#### 4-6 新北市貢寮區辦理急難救助概況

中華民國 102 年

項目		總 計	死亡無力 殮葬者	遭受意外 傷害或罹 患重病致 生活陷於 困境者	負家庭主 要生計責 任且無法 工作致生 活陷於困 境者	財產或存 款未能及 時運用致 生活陷於 困境者	其他遭遇 重大變故 者	川資突然 生困難者	無遺囑與 遺產葬埋 者
總計	救助人次 (人次)	19	9	2	8	-	-	-	-
	救助金額 (元)	292,000	210,000	17,000	65,000	-	-	-	-
第1季 (自1月至3月)	救助人次 (人次)	8	3	-	5	-	-	-	-
	救助金額 (元)	85,000	50,000	-	35,000	-	-	-	-
第2季 (自4月至6月)	救助人次 (人次)	6	3	-	3	-	-	-	-
	救助金額 (元)	110,000	80,000	-	30,000	-	-	-	-
第3季 (自7月至9月)	救助人次 (人次)	2	1	1	-	-	-	-	-
	救助金額 (元)	30,000	20,000	10,000	-	-	-	-	-
第4季 (自10月至12月)	救助人次 (人次)	3	2	1	-	-	-	-	-
	救助金額 (元)	67,000	60,000	7,000	-	-	-	-	-

資料來源：本所社會人文課

### 4-7 新北市貢寮區遭受災害救助情形

中華民國 102 年

災害區域 (里別)	災害種類 (1)(2)	發生日期 (年/月/日)	受災人數(人)					住屋毀損 安遷救助		財物受 損影響 生計者	救助金額(元)		
			臨時 收容 災民 數	死亡 (含 無名 屍)	失 蹤	重 傷	其 他	戶	人	戶	合計	現金	實物
總計	蘇力颱風	102/7/18						2	5	-	100,000	100,000	-
真理里	蘇力颱風	102/7/18						2	5	-	100,000	100,000	-
	-	-	-	-	-	-	-	-	-	-	-	-	-
	-	-	-	-	-	-	-	-	-	-	-	-	-
	-	-	-	-	-	-	-	-	-	-	-	-	-
	-	-	-	-	-	-	-	-	-	-	-	-	-
	-	-	-	-	-	-	-	-	-	-	-	-	-

資料來源：民政災防課

4-8 新北市貢寮區身心障礙人口一覽表  
中華民國 102 年底

單位：人

類別 程度	總計	視 覺 障 礙	聽 覺 機 能 障 礙	聲 音 或 語 言 機 能 障 礙	肢 體 障 礙	智 能 障 礙	多 重 障 礙	重 要 器 官 失 去 功 能	顏 面 損 傷	植 物 人	失 智 症	自 閉 症	染 色 體 異 常	先 天 代 謝 異 常	其 他 先 天 缺 陷	慢 性 精 神 症 患 者	平 衡 機 能 障 礙	頑 性 癩 癧 症	疾 病 而 致 身 心 功 能 障 礙 者 （ 中 央 衛 生 主 管 機 關 認 定 因 罕 見
總計	983	53	115	16	305	102	106	121	1	3	41	5	1	1	2	100	8	2	1
輕度	348	22	70	7	137	35	-	36	1	-	8	2	-	1	1	19	6	2	1
中度	308	15	33	3	119	36	21	16	-	-	9	1	1	-	-	52	2	-	-
重度	198	16	12	6	49	20	34	14	-	-	16	2	-	-	1	28	-	-	-
極 重 度	129	-	-	-	-	11	51	55	-	3	8	-	-	-	-	1	-	-	-

資料來源：本所社會人文課

# 伍、經 建

## 5-1 新北市貢寮區鄰里工程施工概況(1)

中華民國 102 年

里別	件數 (件)	總工程費 (元)	工 程 名 稱																	
			瀝青路面		混泥土路面		瀝青混泥土路面修補		打除混凝土		新建水溝		整修水溝		擋土牆		護欄		其他	
			數量 (m <sup>2</sup> )	工程費 (元)	數量 (m <sup>2</sup> )	工程費 (元)	數量 (m <sup>2</sup> )	工程費 (元)	數量 (m <sup>2</sup> )	工程費 (元)	數量 (m <sup>2</sup> )	工程費 (元)	數量 (m <sup>2</sup> )	工程費 (元)	數量 (m <sup>2</sup> )	工程費 (元)	數量 (m <sup>2</sup> )	工程費 (元)	數量 (m <sup>2</sup> )	工程費 (元)
總計		58,317,205	58,457	22,077,077	1,866	1,397,998							2,221	8,429,477	5806	6,693,847	1,178	6,602,184	25	13,116,622
貢寮里	7	825,338											3.40	13,500			136.40	500,049	100	311,789
擋土牆美化	1	3,650,000													3,650,000					
雙玉里	18	6,896,394	14,019.18	4,733,813	136.50	139,148							94	411,260	2021	1,080,578	67	386,672		144,923
福隆里	20	5,048,684	5,211.18	1,724,420	127.40	145,486							354	1,226,463	36	389,103	191	1,325,335		237,877
NCC	1	2,890,000																		2,890,000
惠隆街	1	1,006,570																	85.50	1,006,570
龍崗里	10	5,994,606	11,021.60	3,764,378									283.50	628,155	92.10	534,291	153.70	1,030,555		37,227
吉林里	1	441,650	1,245.25	441,650																
龍門里	8	1,978,656	2,772.25	1,026,126									121	605,984			116	127,344	53	219,202
美豐里	8	3,849,174	7,994.42	3,025,955									61	418,560	35	304,569				100,090
和美里	9	1,397,467	451.75	167,211									63.50	368,848			44.80	679,380		182,028
真理里	6	5,655,742	5,928.95	2,351,523	679.30	400,617							771.60	2,762,016					13	141,586
仁里里	12	3,827,319	2,153.61	856,140									287.50	1,064,458	215	735,306	186	1,091,882		79,533
風雨操場	1	7,479,999																		7,479,999
福連里	20	6,249,852	7,653.88	2,922,729	922.61	712,747							181.40	930,233			283.50	1,460,967		223,176
界碑落款整理		62,622																		62,622
巡查及瀝青修補		1,063,132		1,063,132																

資料來源：本所工務課



5-2 新北市貢寮區鄰里公園概況  
中華民國 102 年底

公園名稱	所在里別	面積 (m <sup>2</sup> )	位址	認養情形		園長	認養 單位	(1) 認養者 性質	備 註
				有	否				
環保公園	貢寮里	46,966	貢寮區長泰路 18 之 2 號 (貢寮社區旁)		√				
澳底公園	仁里 真理里	8,018	貢寮區仁愛路 43 號旁		√				

資料來源：本所農經課

5-3 新北市貢寮區土地面積及農業戶口  
中華民國 102 年底

類別	耕地面積 (公頃)					農戶數 (戶)							農家人口 (人) <sup>(1)</sup>					
	合計	水田			旱田	合計	自耕農	半自耕農	佃農	非耕種農	他人委託經營	合計	自耕農	半自耕農	佃農	非耕種農	他人委託經營	
		小計	兩期作	單期作														
				第1期作														第2期作
總計	1,625.56	1,197.21	548.62	648.59	-	428.35	875	252	145	24	339	115	2,188	622	358	60	872	276

附註：(1) 農家人口：原則上指在農牧戶內共同居住，並營共同生活之人口，惟因就業經常居住在外，但須提供本人所得 50% 以上維持農家生活或提供之金額為全戶家計費用 50% 以上者，及因就學（含失業）經常居住在外，其本人生活費用 50% 以上由農家提供者亦列為農家人口。

資料來源：本所農經課

### 5-4 新北市貢寮區米穀種植面積及產量

中華民國 102 年

單位：{ 面積：公頃  
產量：公斤

期別	總計			梗稻 <sup>(1)</sup>			硬秈稻 <sup>(1)</sup>			梗糯稻 <sup>(1)</sup>			秈糯稻 <sup>(1)</sup>		
	種植面積	產量	每公頃平均產量	種植面積	產量	每公頃平均產量	種植面積	產量	每公頃平均產量	種植面積	產量	每公頃平均產量	種植面積	產量	每公頃平均產量
第 1 期	12.48	74,880	6,000	12.48	74,800	6,000	-	-	-	-	-	-	-	-	-
第 2 期	-	-	-	-	-	-	-	-	-	-	-	-	-	-	-

附註：(1) 87 年栽培稻名修修正為梗稻；在來米修正為硬秈稻；圓糯米修正為梗糯稻；長糯米修正為秈糯稻。

資料來源：本所農經課

5-5 新北市貢寮區園藝作物種植面積及產量  
 中華民國 102 年  
 (1) 蔬菜類

單位：{面積：公頃  
產量：公斤

類別	根菜類		莖菜類		葉菜及花菜類		果菜類	
	種植面積	產量	種植面積	產量	種植面積	產量	種植面積	產量
總計	1.99	32,731	39.76	230,308	38.18	522,226	7.25	86,618

(2) 果實類

單位：{面積：公頃  
產量：公斤

類別	香蕉		柑橘		蕃石榴		木瓜		鳳梨		梨		其他	
	種植面積	產量	種植面積	產量	種植面積	產量	種植面積	產量	種植面積	產量	種植面積	產量	種植面積	產量
總計	0.81	13,770	1.7	6,036	0.79	6,084	0.4	4,864	0.01	100	-	-	0.1	321

資料來源：本所農經課

5-6 新北市貢寮區普通及特種作物種植面積及產量

中華民國 102 年

單位：{面積：公頃  
產量：公斤

類別	甘藷		高粱		玉蜀黍		生食用 甘蔗		茶		落花生		香花作物		其他	
	種植 面積	產量	種植 面積	產量	種植 面積	產量	種植 面積	產量	種植 面積	產量	種植 面積	產量	種植 面積	產量	種植 面積	產量
總計	12.13	222,539	-	-	1.00	3,541	0.01	175	-	-	3.22	4,997	-	-	5.84	78,256

資料來源：本所農經課

5-7 新北市貢寮區家禽頭數

中華民國 102 年底

單位：頭；隻

類別	家 畜						家 禽				
	牛	馬	豬	羊	鹿	兔	雞	鴨	鵝	火雞	鴿
總計	74	-	1,420	26	3	-	624	-	-	-	-

資料來源：本所農經課

陸、兵 役

6-1 新北市貢寮區服兵役男列級家屬各項慰、補助費發放情形

中華民國 102 年

月別	總計		生育補助金		喪葬補助金		急難慰助金								健保補助費		醫療補助費	
	件數 (件)	金額 (元)	件數 (件)	金額 (元)	件數 (件)	金額 (元)	農田流失		房屋倒塌		房屋淹水		死亡或重傷		件數 (件)	金額 (元)	件數 (件)	金額 (元)
							件數 (件)	金額 (元)	件數 (件)	金額 (元)	件數 (件)	金額 (元)	件數 (件)	金額 (元)				
總計	無	-	-	-	-	-	-	-	-	-	-	-	-	-	-	-	-	-
1月																		
2月																		
3月																		
4月																		
5月																		
6月																		
7月																		
8月																		
9月																		
10月																		
11月																		
12月																		

資料來源：本所民政災防課

6-2 新北市貢寮區服兵役男列級家屬安家生活扶助費發放情形

中華民國 102 年

項目 月別	總 計			一 次 安 家 費			生 活 扶 助 金		
	戶數 (戶)	人口數 (人)	金額 (元)	戶數 (戶)	人口數 (人)	金額 (元)	戶數 (戶)	人口數 (人)	金額 (元)
總計									
1月	-	-	-	-	-	-	-	-	-
2月	-	-	-	-	-	-	-	-	-
3月	-	-	-	-	-	-	-	-	-
4月	-	-	-	-	-	-	-	-	-
5月	-	-	-	-	-	-	-	-	-
6月	1	3	55,800	1	3	27,900	1	3	27,900
7月	-	-	-	-	-	-	-	-	-
8月	-	-	-	-	-	-	-	-	-
9月	1	3	27,900	-	-	-	1	3	27,900
10月	-	-	-	-	-	-	-	-	-
11月	-	-	-	-	-	-	-	-	-
12月	1	2	12,320	1	2	12,320	-	-	-

資料來源：本所民政災防課



柒、人 文

## 7-1 新北市貢寮區神壇、寺廟、財團法人寺廟一覽表(1)

中華民國 102 年底

編號	里別	神壇 寺廟 財團 法人寺廟名稱	教別	負責人 姓名	地址	電話	奉祀主神	祭典日期	建立 日期
1	雙玉里	慈仁宮	道	吳清同	田寮洋街13號	24941329	天上聖母	農曆月23日	民國98年
2	雙玉里	德心宮	道	林顯德	德心街10號	24941189	天上聖母	農曆月23日	道光丁未年
3	仁里里	仁和宮	道	藍勞卿	仁和路9號	24901845	天上聖母	農曆月16日	民國2年
4	真理里	慶安宮	道	簡慶雄	延平街3號	24902616	延平郡王	農曆月14日	民國20年
5	真理里	仁安廟	道	郭朝慶	新港街26巷53-1號	24902606	三山國王	農曆月15日	民國49年
6	真理里	福正宮	道	蔡合順	美豔山街39-1號	24901293	福德正神	農曆月26日	民國48年
7	福隆里	東興宮	道	吳憲彰	東興街3號	24991123	三府王爺	農曆月23日 農曆月18日	民國5年
8	福隆里	拱南宮	道	楊見春	桂安街-1號	24991338	孚佑帝君	農曆月14日	民國55年
9	福隆里	大聖爺廟	道	吳崇賢	桂安街-1號	24991272	齊天大聖	農曆月6日	民國13年
10	福隆里	聖山寺	佛	釋心道	東興街30-1號	24991901	釋迦如來佛	農曆月8日	民國40年
11	福隆里	東林靜修宮	道	卓俊明	桂安街-4號	24991909	清水祖師	農曆月6日	民國62年
12	福連里	忠聖宮	道	林合發	香蘭街31-1號	24991203	關聖帝君	農曆月24日	民國44年
13	福連里	利洋宮	佛	吳阿朝	福興街25號	24991226	觀音佛祖	農曆月19日	民國20年
14	福連里	靈鷲山無生道場	佛	釋星道	福連里香蘭街-1號	24991100	釋迦如來佛	農曆月8日	民國59年
15	龍門里	昭惠廟	道	余義雄	龍門里龍門街74-1號	24941556	開漳聖王三 宮大帝	農曆2月15日	乾隆25年
16	龍門里	三坪祖師宮	道	戴金輝	龍門里復興街3號旁	24656931	三坪祖師	農曆1月6日	民國36年
17	美豐里	福安廟	道	賴慶福	美豐里土地公嶺街7號	24902659	延平郡王	農曆7月14日	民國7年
18	美豐里	慈願寺	佛	釋開如	美豐里維多利亞街3-2號	24902669	釋迦牟尼佛	農曆7月15日	民國76年
19	和美里	保安廟	道	吳金印	和美里和美街20-1號	0935297045	延平郡王	農曆3月19日	民國5年
20	和美里	龍洞廟	道	楊金獅	和美里龍洞街50-1號	24909228	吳孫朱府仁 君	農曆8月23日	民國1年
21	和美里	西靈巖寺	佛	陳黃連合	和美里和美街49號	24902329	觀世音菩薩	農曆2月19日	咸豐辛酉年

資料來源：民政災防課

7-2 新北市貢寮區聚會所、財團法人教會一覽表(1)

中華民國 102 年底

編號	里別	聚會所、財團法人 教會名稱	教別	負責人姓名	地址	電話	建立日期
	里	無					
	里	無					
	里	無					
	里	無					
	里	無					
	里	無					

資料來源：本所民政災防課

7-3 新北市貢寮區宗教團體興辦公益慈善及社會教化事業概況  
中華民國 102 年底

單位：所

宗教別	醫療機構						文教機構						公益慈善事業					
	醫院數	診所數	大學數	專科數	中學數	職校數	小學數	幼稚園數	托兒所數	圖書閱覽室數	其他	養老院數	殘障教養院數	青年輔遯院數	福利基金會數	學生宿舍處數	技術研習處數	社會服務中心數
寺廟	合計	-	-	-	-	-	-	-	-	2	-	-	-	-	2	-	-	-
	道教	-	-	-	-	-	-	-	-	-	-	-	-	-	1	-	-	-
	佛教	-	-	-	-	-	-	-	-	1	-	-	-	-	1	-	-	-
	理教	-	-	-	-	-	-	-	-	-	-	-	-	-	-	-	-	-
	軒轅教	-	-	-	-	-	-	-	-	-	-	-	-	-	-	-	-	-
	天帝教	-	-	-	-	-	-	-	-	1	-	-	-	-	-	-	-	-
	一貫道	-	-	-	-	-	-	-	-	-	-	-	-	-	-	-	-	-
	天德教	-	-	-	-	-	-	-	-	-	-	-	-	-	-	-	-	-
	儒教	-	-	-	-	-	-	-	-	-	-	-	-	-	-	-	-	-
	其他	-	-	-	-	-	-	-	-	-	-	-	-	-	-	-	-	-
教堂	合計	-	-	-	-	-	-	-	-	-	-	-	-	-	-	-	-	-
	天主教	-	-	-	-	-	-	-	-	-	-	-	-	-	-	-	-	-
	基督教	-	-	-	-	-	-	-	-	-	-	-	-	-	-	-	-	-
	回教	-	-	-	-	-	-	-	-	-	-	-	-	-	-	-	-	-
	天理教	-	-	-	-	-	-	-	-	-	-	-	-	-	-	-	-	-
	其他	-	-	-	-	-	-	-	-	-	-	-	-	-	-	-	-	-

資料來源：本所民政災防課

刊名：新北市貢寮區 103 年區政統計年報

編印：新北市貢寮區公所會計室

出版：新北市貢寮區公所

出版日期：中華民國 103 年 5 月

創刊年月：中華民國 100 年 6 月

刊期頻率：年刊

本刊同時登載於貢寮區公所網站

網址為 <http://www.gongliao.ntpc.gov.tw/>

依著作權法第 9 條規定，法律、命令不受著作權法保護，任何人本得自由利用，歡迎各界廣為利用。



QR-CODE