

新北市貢寮區統計年報

中華民國 102 年

第 3 期



新北市貢寮區公所編印

中華民國 102 年 5 月出版

本刊物供參考

勿對外發表

編號：

序言

貢寮區位於台灣的東北角，新北市最東端，從一個偏遠的漁港鄉鎮，蛻變成一座北台灣最美麗的後花園。經過政府及各界人士與在地居民的共同努力，讓傳統的貢寮以嶄新的面貌與時俱進。

隨著台北縣升格為新北市以及邁入建國一百年，新時代的來臨為城鄉發展與環境的營造，帶來了新的啟發與願景。在這樣的契機下，我們期望貢寮依然保有舊時的風采，同時又能持續創造出獨一無二的新魅力與新局面。

區公所為基層服務第一線，為滿足民眾的需求以最優質的服務來圓滿達成區政工作；統計為行政管理的重要工具之一，無論是計劃之研擬、政策之制定、公務之推動，均有賴完備的統計為依據來呈現客觀具體的事實，以完整表達施政績效的準確度。

據此本所配合區政建設的需要，以統計為主，輔以文字說明及圖表，彙編成「區總報告」。其內容依業務區分為一般概況、行政、民政、社會、經建、兵役、人文等七類，由業務單位填送資料及統計表單，經會計室整理彙編，籍以呈現區政工作之概況，並以為制定政策、研擬計劃、考核績效的參考。

區長 朱思戎 謹識

中華民國 102 年 5 月

凡例

- 一、本區編印之目的，旨在報導本區一般概況及重要施政成果統計，俾以提供施政考核及釐訂施政計畫之參考。
- 二、本區總報告所列資料來源，係根據市府及本區公所各業務單位編報之公務統計表及本所會計室直接蒐集之資料加以整編而成，其資料來源均分別註明於各表之下，以利查考。
- 三、本期區總報告所列之數字以民國 101 年為主，茲為明瞭歷年施政進之情形起見，儘量將時間數列資料予以併入，藉資比較。
- 四、本期區總報告計分一般概況、行政、民政、社會、經建、兵役、人文等七類，共 40 表，各類均分別擇重要項目予以提要分析，用供參閱。
- 五、表內所列「年」係指全年動態數字（自一月一日至十二月三十一日止），「年底」係指十二月底靜態數字，有特殊情形者，則指「年度」。
- 六、本區總報各表所列度量衡單位，一律採用公制，以資劃一，方便比較，其有特殊情形者，均分別予以註明。
- 七、本區總報告所用符號代表意義如下：
 - 「 - 」符號者表示無數字。
 - 「 」符號者表示數字不詳。
 - 「 」符號者表示數字不及一單位。
- 八、本區總報告所載資料如有更新數字，均予修正，凡與前期數字不同時，概以本期數字為準。
- 九、本區總報告為本區公所業務單位提供有關資料，始克編成，至感公誼，謹致謝忱，惟統計數字誤漏之處，在所難免，敬請不吝指正。

目次

目次

表目次

圖目次

壹、一般概況	1~8
貳、行政	9~16
參、民政	17~25
肆、社會	26~34
伍、經建	35~40
陸、兵役	41~42
柒、人文	43~46

表目次

表 1-1	新北市貢寮區已登記私有土地筆數面積	5
表 1-2	新北市大安區各里鄰戶口數	6
表 1-3	新北市貢寮區現住人口之年齡分配	7
表 1-4	新北市貢寮區現住人口之教育程度	7
表 1-5	新北市貢寮區現住人口之婚姻狀況	8
表 2-1	新北市貢寮區組織系統表	9
表 2-2	新北市貢寮區編制及現有員額	10
表 2-3	新北市貢寮區現有職員人數-按教育程度分	11
表 2-4	新北市貢寮區現有職員人數-按考試及格別分	12
表 2-5	新北市貢寮區現有職員人數-按年齡分	13
表 2-6	新北市貢寮區經費預決算數額-按工作計畫別分	14
表 2-7	新北市貢寮區經費預決算數額-按用途別科目分	15
表 2-8	新北市貢寮區調解業務概況表	16
表 3-1	新北市貢寮區里長選舉概況	17
表 3-2	新北市貢寮區鄰長遴聘概況表	18
表 3-3	新北市貢寮區里民大會出席情形及建議案件數	19
表 3-4	新北市貢寮區改善市容查報有關案件執行情形	20
表 3-5	新北市貢寮區鄰長異動概況	21
表 3-6	新北市貢寮區各級學校一覽表	22~23
表 3-7	新北市貢寮區體育活動概況	24
表 3-8	新北市貢寮區維護市容會報決議案件辦理情形	25

表 4-1	新北市貢寮區社區發展協會會員人數	26
表 4-2	新北市貢寮區推行社區發展工作成果	27
表 4-3	新北市貢寮區社會福利及救濟概況	28
表 4-4	新北市貢寮區輔導市民以工代賑臨時工作概況	29
表 4-5	新北市貢寮區低收入戶人口	30~31
表 4-6	新北市貢寮區辦理急難救助概況	32
表 4-7	新北市貢寮區遭受災害救助情形	33
表 4-8	新北市貢寮區身心障礙人口一覽表	34
表 5-1	新北市貢寮區鄰里工程施工概況	35
表 5-2	新北市貢寮區鄰里公園概況	36
表 5-3	新北市貢寮區耕地面積及農業戶口	37
表 5-4	新北市貢寮區米穀種植面積及產量	38
表 5-5	新北市貢寮區園藝作物種植面積及產量	39
表 5-6	新北市貢寮區普通及特種作物種植面積及產量	40
表 6-1	新北市貢寮區服兵役役男列級家屬各項慰、補助費發放情形	41
表 6-2	新北市貢寮區服兵役役男列級家屬安家生活扶助費發放情形	42
表 7-1	新北市貢寮區神壇、寺廟、財團法人寺廟一覽表	43~44
表 7-2	新北市貢寮區聚會所、財團法人教會一覽表	45
表 7-3	新北市貢寮區宗教團體興辦公益慈善及社會教化事業概況	46

圖目次

圖 1-1 新北市貢寮區行政區域圖

4

壹、一般概況

壹、一般概況

一、本區沿革

本區古名「槓仔寮」，「槓仔」是臺灣北部的凱達格蘭平埔族「KONA」的漢譯，原意係捕捉野獸的陷阱，而為了等候捕捉山獸，在陷阱附近搭建的草寮，就稱「槓仔寮」。

本區古為一片荒野，是平埔族人聚落與狩獵之地，時名叫做「kivanowan」(摘自：重返登陸) - (基瓦諾灣)。

公元一六二六年西班牙遠征艦隊初到臺灣，航行到今日的三貂角一帶，發現一山聳立，山形分立如三個山頭，而且形似貂，同時隊中就有一名叫「santiago」的士兵起而呼之，遂以其名為所見的岬角命名，現在習稱的三貂角就是「santiago」音譯而成，但在西班牙統治這整個三貂地區，平埔族人也不叫自己生活領域為「三貂社」而叫做「kivanowan」(基瓦諾灣)。在漢人勢力進入這地區以後，「kivanowan」這個稱呼已不復存在，「三貂」這個名稱卻被保留下來，並用來當作整個區域的總稱，其他譯名也有稱做「山朝」或「三朝」者。

公元一七七三年至一七九五年，漳人「吳沙」招募一批墾民來此開墾。寄居本區丹裡(仁里里)因三十六社平埔族，散處在近港附近，時漢人極少進入，而『吳沙』通平埔族人語言，生性任俠、重信用、講義氣，與先住民通市甚得喜愛。日久一批窮困潦倒漢人前來投靠，並發給每人米一斗、斧一柄。入山採樵抽籐，於是投靠的人日漸增多，闢地也益廣，「槓仔寮」也一直沿用的地名。

公元一八九五年，清日乙未戰爭，日本遼東的近衛師團由能久親王(北白川宮)統率，于五月二十九日(五月六日)自澳底(現為鹽寮公園)登陸臺灣，並在澳底設立行宮(即仁和宮現址)。日據時代本區改名為『貢寮庄』，光復之後改稱為『貢寮鄉』，並於2010年12月25日台北縣升格為新北市後，貢寮鄉改為貢寮區。

二、本區概況

(一) 地理與交通

貢寮區位居臺灣最東北角，東瀕太平洋，南接宜蘭縣頭城鎮，西接雙溪區，北連瑞芳區，東北海岸與釣魚台、澎佳嶼列島隔海相對。係新北市最東端的區鎮，土地總面積 99.9734 平方公里，為濱海丘陵地型，昔日以盛產海鮮名聞遐邇，近年來更以「反核四」名噪四方，其實本區『親山近水』美景，更是北臺灣最佳旅遊勝地。

在交通方面：(一) 道路系統：省台二線（北部濱海公路）起自關渡經基隆市進入本區，沿海岸至宜蘭縣境長約 32 公里。縣道 102 線自瑞芳經金瓜石、雙溪至本區福隆接台 2 線。鄉道 102 甲線（雙澳公路）由雙溪經由文秀坑、雞母嶺至澳底接台 2 線。北 38 號線自柑腳經雙溪、沿雙溪河谷北岸至貢寮。北 40 線自台 2 線經由龍門接出，沿雙溪河谷北岸至貢寮與 38 線、102 線銜接。

(二) 公共運輸：鐵路為北迴線，在本區貢寮、福隆設有二站。客運方面：台汽國光號台北至羅東在本區龍洞、和美、澳底、龍門、福隆站停靠。另有基隆客運自基隆市至福隆在本區境內各站停靠。

三、人文風情與產業狀況

本區地處大陸沿岸洋流與菲律賓洋流交匯黑潮帶，海洋資源非常豐富，且為雪山山脈之起點，境內群巒起伏，翠嶺層疊、景緻極為悠美，並有那發人思古幽情、緬懷先人輩路藍縷開發蘭陽史之草嶺古道，登高遠眺海天一色，近瀾綿延長達 30 多公里海岸線，奇岩嶙峋、灣岬相間、蜿蜒有緻令人心曠神怡，沿岸鬼斧神工的海蝕地形與平坦岩灘交錯，更有長達三公里的金黃沙灘，不啻為登山、賞景、釣魚、浮潛、戲水的天堂，如此親山近水的特殊人文地貌，交織出貢寮獨有的海洋風情，就像一顆曖曖含光的藍寶石，時時在東北角閃耀著。

本區居民多數以農、漁、養殖為業、盛產海鮮、九孔、紫菜、石花菜、山藥、西瓜等，民風純樸熱忱，政府更將本區『青（親）山淨（近）水』美景規劃為國家風景區，於境內設置龍洞灣公園、龍洞南口海洋公園、金沙灣

浴場、鹽寮史蹟公園、龍門露營公園、福隆遊客中心及原有福隆（蔚藍海岸）海水浴場等，且近年來區公所除積極推動區民福利與環保工作外，各項攸關民生與配合觀光發展之建設均已陸續完成。

貢寮特有的漁港文化及獨有的河海地景，成為舉辦各種娛樂休閒活動的絕佳條件。不論是早已聞名國際的海洋音樂祭或是具傳統民俗風情的龍舟賽，以及新興的沙雕藝術季都為本區創造出獨一無二的另類人文風采。

四、在地信仰文化情事

本區的廟宇；和美的西靈巖寺主祀觀音菩薩為區內少數的佛寺；主祀延平郡王的福安廟位於美豐，居高臨下環抱庇佑著澳底、福隆等漁港；仁里的澳底仁和宮是本區濱海一帶唯一主祀媽祖的寺廟，香火十分興盛，更有數不盡的媽祖顯靈神蹟；龍門舊社昭惠廟主祀的開漳聖王，由開發舊社的吳姓家族從大陸迎請至台灣；而雙玉新社慈仁宮的祭祀方式為平埔族漢化的重要指標；下洲仔德心宮則是本區唯一地處山區的媽祖廟；洋溢著青春氣息的福隆海灘旁有座主祀三府王爺的東興宮，三府王爺的顯靈事蹟更曾被刊載在各大報紙上；福連的卯澳利洋宮則有一尊「吃葷的菩薩」，信眾供奉觀音菩薩三牲供品，是相當獨具特色的宮廟。

台灣的信仰文化在漁村聚落性質濃厚的貢寮，形成一村里一廟宇的民俗特色。從海洋和漁民的守護神媽祖、看顧天上人間天公諸神、帶領先民開疆闢土的眾王爺，到救苦救難無量無邊的佛陀與觀世音，無不「老神在在」地守護貢寮的土地與子民為本區帶來熱鬧的文化風情。

新北市貢寮區行政區域圖



行政區域圖

1-1 新北市貢寮區已登記公私有土地筆數面積
中華民國 101 年底

面積單位：公頃

項目 公私有別	已登記土地面積(公頃)	已登記土地筆數 (筆)
總計	9293.752596	34,506
公有	2,975.831768	10,036
私有	6,226.935425	24,205
公私共有	90.985403	265

資料來源：新北市瑞芳地政事務所

1-2 新北市貢寮區各里鄰戶口數

中華民國 101 年底

里 別	面 積 (平方公里)	鄰 數 (鄰)	戶數 (戶)	人口數 (人)		
				合計	男	女
總計	99.9734	191	4,461	13,412	6,904	6,508
仁里里	2.9600	10	691	2,099	1,071	1,028
吉林里	16.3408	18	234	522	326	196
和美里	13.6909	20	348	1,189	614	575
美豐里	12.3752	19	316	900	511	389
真理里	2.6492	22	733	2,509	1,235	1,274
貢寮里	3.9563	16	393	1,049	543	506
福連里	10.5074	16	320	1,020	486	534
福隆里	12.6145	22	666	2,003	972	1,031
龍門里	3.1098	13	255	807	407	400
龍崗里	8.2992	12	185	449	259	190
雙玉里	13.4701	23	320	865	480	385

資料來源：新北市貢寮區戶政事務所

1-3 新北市貢寮區現住人口之年齡分配

中華民國 101 底

單位：人

性別	總計	0-4歲	5-9歲	10-14歲	15-19歲	20-24歲	25-29歲	30-34歲	35-39歲	40-44歲	45-49歲	50-54歲	55-59歲	60-64歲	65歲以上
總計	13,412	460	398	506	692	718	741	972	1,172	1,243	1,248	1,060	933	756	2,513
男	6,904	250	199	266	353	357	394	471	593	667	718	601	507	363	1,165
女	6,508	210	199	240	339	361	347	501	579	576	530	459	426	393	1,348

資料來源：新北市貢寮區戶政事務所

1-4 新北市貢寮區現住人口之教育程度

中華民國 101 年底

單位：人

性別	總計	識字者																			不識字			
		合計	研究所		大學(含獨立學院)		專科			高中		高職		國(初)中		初職		小學		自修				
			畢業	肄業	畢業	肄業	畢業	肄業	後二年	畢業	肄業	前三年	畢業	肄業	畢業	肄業	畢業	肄業	畢業			肄業	畢業	肄業
總計	12,038	11,186	140	61	911	471	504	124	239	23	52	707	287	1,662	543	2,309	318	10	3	2,192	568	62	852	
男	6,180	6,049	97	34	439	225	259	76	138	17	17	370	145	822	323	1,447	206	4	2	1,128	277	23	131	
女	5,858	5,137	43	27	472	246	245	48	101	6	35	337	142	840	220	862	112	6	1	1,064	291	39	721	

資料來源：新北市貢寮區戶政事務所

1-5 新北市貢寮區現住人口之婚姻狀況
中華民國 101 年底

單位：人

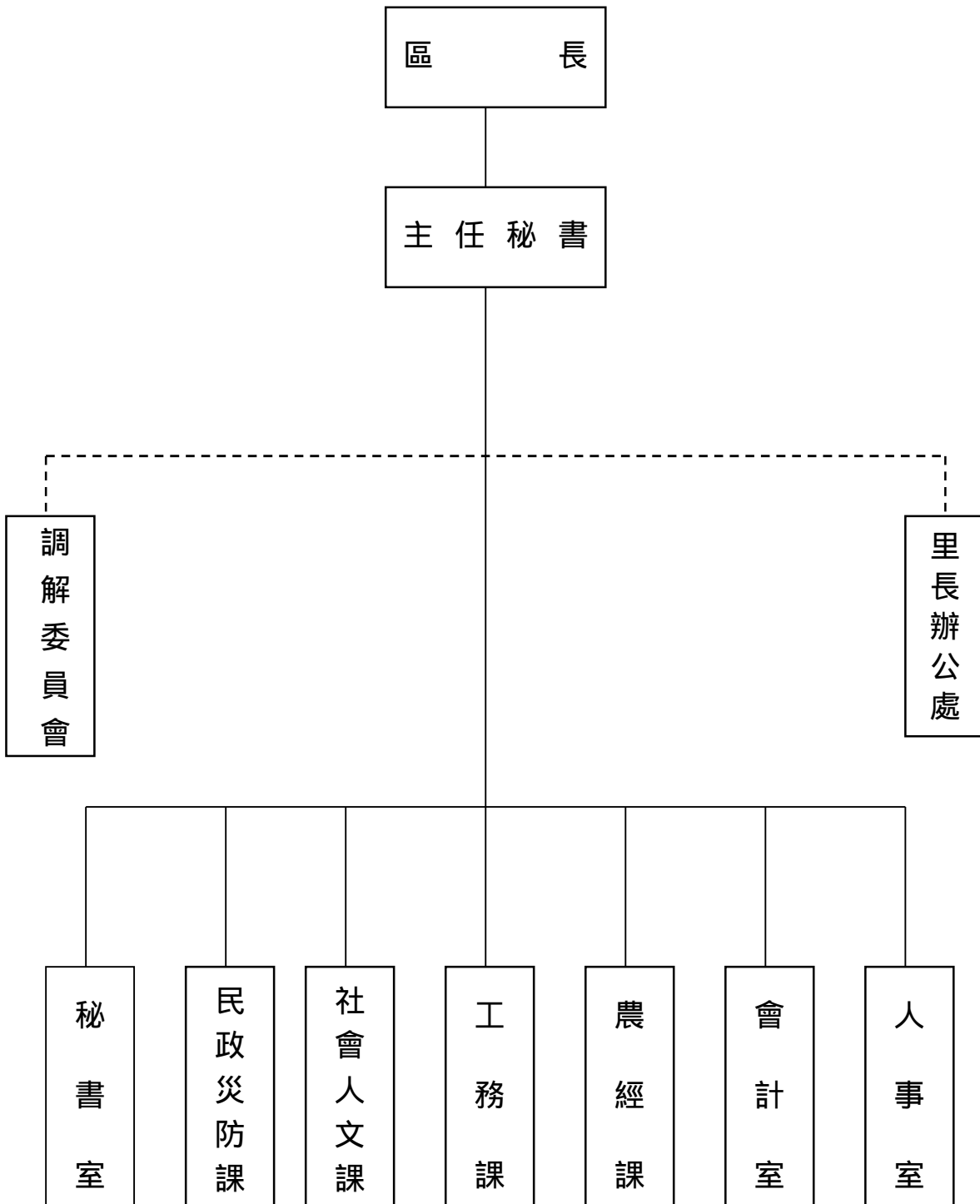
性別		合計	未婚	有配偶	離婚	喪偶
總計	13,421	13,421	4,743	6,453	1,009	1,207
男	6,904	6,904	2,659	3,443	583	219
女	6,508	6,508	2,084	3,010	426	988

資料來源：新北市貢寮區戶政事務所

貳、行政

2-1 新北市貢寮區公所組織系統

中華民國 101 底



資料來源：本所人事室

2-2 新北市貢寮區公所編制及現有員額(1)

中華民國 101 底

單位：人

職稱別	職等	合計		秘書室		民政災防課		社會人文課		農經課		工務課		會計室		人事室	
		編制	現有	編制	現有	編制	現有	編制	現有	編制	現有	編制	現有	編制	現有	編制	現有
總計	--	35	27	8	7	10	7	6	4	5	3	4	4	1	1	1	1
區長	薦任九等至簡任十等	1	1	1	1	-	-	-	-	-	-	-	-	-	-	-	-
主任秘書	薦任八至九等	1	1	1	1	-	-	-	-	-	-	-	-	-	-	-	-
秘書	薦任七等	-	-	-	-	-	-	-	-	-	-	-	-	-	-	-	-
課長(室主任)	薦任七至八等	7	7	1	1	1	1	1	1	1	1	1	1	1	1	1	1
技士	委任五等或薦任六至七等	3	3	-	-	-	-	-	-	1	1	2	2	-	-	-	-
課員(助理)	委任五等或薦任六至七等	7	4	2	2	1	1	2	1	2	-	-	-	-	-	-	-
技佐	委任四等至五等或薦任六等	1	1	-	-	-	-	-	-	-	-	1	1	-	-	-	-
辦事員	委任三至五等	2	1	2	1	-	-	-	-	-	-	-	-	-	-	-	-
書記(雇員)	委任一至三等	2	2	1	1	-	-	1	1	-	-	-	-	-	-	-	-
里幹事	委任四等至五等或薦任六等	8	5	-	-	8	5	-	-	-	-	-	-	-	-	-	-
其他	助理員	3	2	-	-	-	-	2	1	1	1	-	-	-	-	-	-

附註：(1) 本區本年底有技工 2 人，工友 2 人，駕駛 1 人，駐衛警 0 人。

(2) 區長、副區長、主任秘書、調解會秘書、秘書、視導列於秘書室。

資料來源：本所人事室

2-3 新北市貢寮區公所現有職員人數 - 按教育程分 (1)

中華民國 101 年底

單位：人

項 目 別	總計	研究所			大學 畢業	專科 畢業	高中(職) 畢業	國(初) 中以下
		合計	博士	碩士				
總計								
男								
女								
民選機關首長								
男								
女								
簡薦委任(派)人員(含雇員)								
簡任(派)								
男								
女								
薦任(派)								
男	11			3	3	2	3	
女	4				4			
委任(派)								
男	6				3	2	1	
女	6			1	5			
聘任								
男								
女								
醫事人員								
男								
女								
雇員								
男								
女								
警察(消防)人員								
警監								
男								
女								

附註：(1) 依人事處行政機關人事業查報表資料填報。

資料來源：本所人事室

2-4 新北市貢寮區公所現有職員人數 - 按考試級格別分 (1)
中華民國 101 年底

單位：人

項目別	總計	考 試 級 格 總 類 (2)							依其他 法令進 用
		合計	高等考試	普通考試	初等考試	特種考試	升等考試	其他考試	
總計									
男									
女									
政務人員									
男									
女									
民選機關首長									
男									
女									
簡薦委任(派)人員(僱傭員)									
簡任(派)									
男									
女									
薦任(派)									
男	11		1			5	5		
女	4					2	2		
委任(派)									
男	6					5	1		
女	6					5	1		
聘任									
男									
女									
醫事人員									
男									
女									
雇員									
男									
女									
警察(消防)人員									
警監									
男									
女	-	-	-	-	-	-	-	-	-

附註：(1) 依人事處行政機關人事業務查報表資料填報。

(2) 考試係指應考選機關舉辦之各類考試及格並取得及格證書者，無考試及格資格者，填「依其他法令進用」欄。

資料來源：本所人事室

2-5 新北市貢寮區公所現有職員人數 - 按年齡分 (1)
中華民國 101 年底

單位：人

項目別	總計	24歲 以下	25-29 歲	30-34 歲	35-39 歲	40-44 歲	45-49 歲	50-54 歲	55-59 歲	60-64 歲	65歲 以下
總計											-
男											-
女											-
政務人員											-
男											-
女											-
民選機關首長											-
男											-
女											-
簡委任(派)人員(倉庫員)											-
簡任(派)											-
男											-
女											-
薦任(派)											-
男	11				3	1	2	4	1		-
女	4		1				1	1	1		-
委任(派)											-
男	6		1	1	2	2					-
女	6			2	3	1					-
聘任	-	-	-	-	-	-	-	-	-	-	-
男	-	-	-	-	-	-	-	-	-	-	-
女	-	-	-	-	-	-	-	-	-	-	-
醫事人員	-	-	-	-	-	-	-	-	-	-	-
男	-	-	-	-	-	-	-	-	-	-	-
女	-	-	-	-	-	-	-	-	-	-	-
雇員	-	-	-	-	-	-	-	-	-	-	-
男	-	-	-	-	-	-	-	-	-	-	-
女	-	-	-	-	-	-	-	-	-	-	-
警察(消防)人員	-	-	-	-	-	-	-	-	-	-	-
警監	-	-	-	-	-	-	-	-	-	-	-
男	-	-	-	-	-	-	-	-	-	-	-
女	-	-	-	-	-	-	-	-	-	-	-

附註：(1) 依人事處行政機關人事業務查報表資料填報。

資料來源：本所人事室

2-6 新北市貢寮區公所經費預決算額 - 按工作計畫別分

中華民國 101 底

單位：元

科目	本年度 預算數 (101 度)	上年度 (100)		本年度與上年度預算比較	
		預算數	決算數	增減數	增減率 (%)
總計	222,771,000	142,262,224	133,384,228	79,814,876	56.10
區政業務	221,677,100	141,862,224	133,384,228	79,814,876	56.26
一般行政	44,224,000	44,804,224	38,479,580	580,224	-1.30
民政業務	82,605,100	83,736,000	82,901,521	1,130,900	-1.35
役政及防災業務	840,000	490,000	333,265	350,000	71.43
宗教禮俗	-	1,242,000	1,172,152	1,242,000	-100.00
農漁業務	762,000	465,000	432,311	297,000	63.87
水利業務	5,150,000	-	-	5,150,000	0.00
交通業務	3,654,000	3,296,000	2,681,002	358,000	10.86
經濟輔導	-	-	-	-	0.00
觀光業務	-	-	-	-	0.00
觀光經濟	879,000	-	-	879,000	0.00
社會業務	-	69,000	55,823	690,000	-100.00
文化業務	-	2,105,000	2,012,098	2,105,000	-100.00
社區發展	-	742,000	465,688	742,000	-100.00
社會文化	3,510,000	-	-	3,510,000	0.00
道路及公園業務	11,532,000	-	-	11,532,000	0.00
建築及設備	68,521,000	4,913,000	4,850,788	63,608,000	1,294.69
第一預備金	400,000	400,000	-	-	0.00
第一預備金(1)	400,000	400,000	-	-	0.00

附註：第一預備金預算數為動支後之淨額，決算數攤至其他工作計畫。

資料來源：本所會計室

~14~

2-7 新北市貢寮區公所經費預決算數額 - 按用途別科目分
中華民國 101 年

單位：元

科目	本年度預算數 (102 年度)	上年度 (101 年度)		本年度與上年度預算數比較	
		預算數	決算數	增減數	增減率 (%)
總計	222,077,100	141,262,224	138,021,927	80,814,876	57.21
人事費	34,555,000	35,743,000	34,867,906	1,188,000	-3.32
業務費	53,700,100	31,745,224	29,868,606	21,954,876	69.16
獎補助及損失 (經常門)	64,901,000	68,461,000	68,434,627	3,560,000	-5.20
債務費	-	-	-	-	0.00
預算金	400,000	400,000	-	-	0.00
設備及投資	68,521,000	4,913,000	4,850,788	63,608,000	1,294.69
獎補助及損失 (資本門)	-	-	-	-	0.00

資料來源：本所會計室

2-8 新北市貢寮區公所調解業務狀況

中華民國 101 年

單位：件

件數 調解事件種類		民事案件									刑事案件						
		合計	債務	租賃	物權	親屬	繼承	商事	營建工程	其他	合計	妨害風化	妨害婚姻及家庭	傷害及毀棄損壞	妨害自由名譽信用及秘密	竊盜及侵占詐欺	其他
受理	合計	39	6	-	28	2	-	-	-	3	18	-	-	15	-	3	-
	去年未結	-	-	-	-	-	-	-	-	-	1	-	-	1	-	-	-
	新收	-	-	-	-	-	-	-	-	-	-	-	-	-	-	-	-
調解成立		17	-	-	15	-	-	-	-	2	13	-	-	12	-	1	-
調解不成立	不到場	6	6	-	-	-	-	-	-	-	-	-	-	-	-	-	-
	其他	16	-	-	13	2	-	-	-	1	6	-	-	4	-	2	-
撤回或撤回		-	-	-	-	-	-	-	-	-	-	-	-	-	-	-	-
法院已核定		16	-	-	14	-	-	-	-	2	12	-	-	11	-	1	-
法院不予核定		1	-	-	1	-	-	-	-	-	-	-	-	1	-	-	-
今年未結		-	-	-	-	-	-	-	-	-	-	-	-	-	-	-	-
調解成立		43%	-	-	53%	-	-	-	-	-	72%	-	-	8%	-	-	-

資料來源：本所調解室

參、民 政

3-1 新北市貢寮區里長選概況

中華民國 101 年

里別	選舉日期	選舉人數 (人)	投票數 (票)	投票率 (%) (投票數/ 選舉人 數)*100	候選人數	當 選 人			
						姓名	年 齡	性 別	就職日期
總計	無								
貢寮里	無								
龍崗里	無								
吉林里	無								
雙玉里	無								
福隆里	無								
福連里	無								
龍門里	無								
仁里里	無								
真理里	無								
美豐里	無								
和美里	無								

附註：本區現有 11 里，今年無改選。

資料來源：本所民政防災課

3-2 新北市貢寮區鄰長遴聘概況
中華民國 101 年底

單位：鄰；人

里別	里內 現有 鄰數	年底鄰長人數			未遴聘 鄰數	本年異動（解遴聘）鄰長數		
		合計	男	女		合計	男	女
總計	202	191	157	34	11	9	5	4
貢寮里	16	16	14	2	-	1	1	0
龍崗里	12	12	8	4	-	1	0	1
吉林里	19	18	17	1	1(空鄰)	3	2	1
雙玉里	23	23	17	6	-	2	2	0
福隆里	22	22	16	6	-	-	0	0
福連里	16	16	16	-	-	-	0	0
龍門里	14	13	11	2	1(空鄰)	1	0	1
仁里里	16	10	8	2	6(空鄰)	-	0	0
真理里	22	22	17	5	-	-	0	0
美豐里	21	19	16	3	2(空鄰)	-	0	0
和美里	21	20	17	3	1(空鄰)	1	0	1

資料來源：本所民政災防課

3-3 新北市貢寮區里民大會出席情形及建議案件數

中華民國 101 年

里別	會期時間	轄區總人數(人)	出席里民人數(人)	出席率%	建議案件(件)													執行情形(件)																						
					合計	民政	財政	建設	教育	工務	社會	警政	衛生	地政	環保	都市發展	自來水	其他	A級已案執行	B級依案執行	C級計畫執行	D級無法辦理	E級尚未答覆																	
總計	無	-	-	-	-	-	-	-	-	-	-	-	-	-	-	-	-	-	-	-	-	-	-	-	-	-	-	-	-	-	-	-	-	-	-	-				
貢寮里	無	-	-	-	-	-	-	-	-	-	-	-	-	-	-	-	-	-	-	-	-	-	-	-	-	-	-	-	-	-	-	-	-	-	-	-				
龍崗里	無	-	-	-	-	-	-	-	-	-	-	-	-	-	-	-	-	-	-	-	-	-	-	-	-	-	-	-	-	-	-	-	-	-	-	-	-			
雙玉里	無	-	-	-	-	-	-	-	-	-	-	-	-	-	-	-	-	-	-	-	-	-	-	-	-	-	-	-	-	-	-	-	-	-	-	-	-			
吉林里	無	-	-	-	-	-	-	-	-	-	-	-	-	-	-	-	-	-	-	-	-	-	-	-	-	-	-	-	-	-	-	-	-	-	-	-	-	-		
仁里里	無	-	-	-	-	-	-	-	-	-	-	-	-	-	-	-	-	-	-	-	-	-	-	-	-	-	-	-	-	-	-	-	-	-	-	-	-	-		
真理里	無	-	-	-	-	-	-	-	-	-	-	-	-	-	-	-	-	-	-	-	-	-	-	-	-	-	-	-	-	-	-	-	-	-	-	-	-	-		
美豐里	無	-	-	-	-	-	-	-	-	-	-	-	-	-	-	-	-	-	-	-	-	-	-	-	-	-	-	-	-	-	-	-	-	-	-	-	-	-		
和美里	無	-	-	-	-	-	-	-	-	-	-	-	-	-	-	-	-	-	-	-	-	-	-	-	-	-	-	-	-	-	-	-	-	-	-	-	-	-		
福隆里	無	-	-	-	-	-	-	-	-	-	-	-	-	-	-	-	-	-	-	-	-	-	-	-	-	-	-	-	-	-	-	-	-	-	-	-	-	-	-	
福連里	無	-	-	-	-	-	-	-	-	-	-	-	-	-	-	-	-	-	-	-	-	-	-	-	-	-	-	-	-	-	-	-	-	-	-	-	-	-	-	
龍門里	無	-	-	-	-	-	-	-	-	-	-	-	-	-	-	-	-	-	-	-	-	-	-	-	-	-	-	-	-	-	-	-	-	-	-	-	-	-	-	

資料來源：本所民政災防課

3-4 新北市貢寮區改善市容查報有關案件執行情形

中華民國 101 年

查報事項 區分 ⁽¹⁾	總計	一	二	三	四	五	六	七	八	九	十
		道路水溝下水道橋樑河川場 防等公共設施之損壞事項	公園綠地行道樹等維護修剪及扶正 事項	廢棄物廢土水溝下水道公廁等清 理維護事項	違規廢棄物查報事項	交通號(標)誌線之修復及移除廢棄交通 號誌事項	門牌街道巷弄牌之維護事項	路燈水電電信瓦斯設施之損壞修復事 項	競選廢物之改善移除事項	路標變通報事項	其他有礙市
總計	1,155	25	50	8	4	21	-	1,097	-	-	-
查報	1,155	25	50	8	4	21	-	1,097	-	-	-
收件	1,155	25	-	8	4	21	-	1,097	-	-	-
移文	-	-	-	-	-	-	-	-	-	-	-
短期計畫	-	-	50	-	-	-	-	-	-	-	-
長期計畫	-	-	-	-	-	-	-	-	-	-	-
無法辦理	-	-	-	-	-	-	-	-	-	-	-
完工	1,155	25	50	8	4	21	-	1,097	-	-	-
查驗未通過	-	-	-	-	-	-	-	-	-	-	-
查驗未執行	-	-	-	-	-	-	-	-	-	-	-
結案	1,155	25	50	8	4	21	-	1,097	-	-	-

資料來源：本所工務課

3-5 新北市貢寮區鄰長異動概況

中華民國 101 年底

單位：鄰；人

月底別	現有鄰數	當月底實有鄰長數	當月底實有鄰長數與現有鄰數不符原因						當月行政區域調整增加鄰數	備註
			合計	空鄰	遷出未補聘	死亡未補聘	任期屆滿未遴聘	其他		
1月底	202	191	11	11	-	-	-	-	-	-
2月底	202	191	11	11	-	-	-	-	-	-
3月底	202	191	11	11	-	-	-	-	-	-
4月底	202	191	11	11	-	-	-	-	-	-
5月底	202	191	11	11	-	-	-	-	-	-
6月底	202	191	11	11	-	-	-	-	-	-
7月底	202	191	11	11	-	-	-	-	-	-
8月底	202	191	11	11	-	-	-	-	-	-
9月底	202	191	11	11	-	-	-	-	-	-
10月底	202	191	11	11	-	-	-	-	-	-
11月底	202	191	11	11	-	-	-	-	-	-
12月底	202	191	11	11	-	-	-	-	-	-

資料來源：本所民政災防課

3-6 新北市貢寮區各級學校(1)一覽表

中華民國 101 年底

學 校 名 稱	現 任 校 長	所 在 里	地 址
新北市立貢寮國民中學	陳君武	龍崗里	嵩陽街 42 號
新北市立豐珠國中小	郭雅美	美豐里	雞母嶺街 7 號
新北市貢寮區貢寮國民小學	陳承賢	雙玉里	學苑街 7 號
新北市貢寮區和美國民小學	許恒禎	和美里	龍洞街 1-9 號
新北市貢寮區澳底國民小學	李延昌	真理里	延平街 10 號
新北市貢寮區福隆國民小學	黃榮泰	福隆里	東興街 35 號
新北市貢寮區福連國民小學	吳國銘	福連里	福連街 1 號
新北市貢寮區貢寮國民小學附設幼稚園	陳承賢	雙玉里	學苑街 7 號
新北市貢寮區和美國民小學附設幼稚園	許恒禎	和美里	龍洞街 1-9 號
新北市貢寮區澳底國民小學附設幼稚園	李延昌	真理里	延平街 10 號
新北市貢寮區福隆國民小學附設幼稚園	黃榮泰	福隆里	東興街 35 號
新北市立貢寮托兒所	簡志揚	貢寮里	朝陽街 67 號 2 樓

附註：包括各級公私立學校、幼稚園及托兒所

資料來源：本所民政災防課

3-6 新北市貢寮區各級學校(1)一覽表(續)

中華民國 101 年底

單位：所

設立別	總計	大學	專科	高級 職業 學校	高級 中學	完全 中學	國民 中學	國中小 (特殊教育)	國民 小學	小學 附設 幼稚 園	托兒所
總計	13	-	-	-	-	-	-	2	6	4	1
國立	-	-	-	-	-	-	-	-	-	-	-
市立	13	-	-	-	-	-	-	2	6	4	1
私立	-	-	-	-	-	-	-	-	-	-	-

資料來源：本所民政災防課

3-7 新北市貢寮區體育活動概況

中華民國 101 年

活 動 名 稱	本 年			上 年			本年較上年參加人數增減百分比(%)
	次數 (次)	參加隊 數(隊)	參加人 數(人)	次數 (次)	參加隊 數(隊)	參加人 數(人)	
新北市貢寮區第一屆龍舟錦標賽	1	9	225	1	5	125	+80%
	-	-	-	-	-	-	-
	-	-	-	-	-	-	-
	-	-	-	-	-	-	-
	-	-	-	-	-	-	-
	-	-	-	-	-	-	-

資料來源：本所民政災防課

3-8 新北市貢寮區維護市容會報決議案件處理情形
中華民國 101 年底

單位：件

項目	總計	市府單位				區級單位				其他單位					
		合計	A 級已依案執行完成	B 級正依案執行	C 級計畫執行	D 級無法執行	合計	A 級已依案執行完成	B 級正依案執行	C 級計畫執行	D 級無法執行	合計	A 級已依案執行完成	B 級正依案執行	C 級計畫執行
總計	1,118		-	-	-	1,118	1,118	-	-	-	-	-	-	-	-
區內違建屢拆屢建之查察處理事項	-	-	-	-	-	-	-	-	-	-	-	-	-	-	-
區內環境衛生之整理及公共衛生之改進事項	-	-	-	-	-	-	-	-	-	-	-	-	-	-	-
區內違章攤販之取締事項	-	-	-	-	-	-	-	-	-	-	-	-	-	-	-
區內市場管理及清潔事項	24			-	-	24	24	-	-	-	-	-	-	-	-
區內花木及綠地之維護事項	21	-	-	-	-	21	21	-	-	-	-	-	-	-	-
區內路燈之維護事項	1,097	-	-	-	-	1,097	1,097	-	-	-	-	-	-	-	-
區內交通設施（標誌、標線、號誌及單行道等）之建議事項	21	-	-	-	-	21	21	-	-	-	-	-	-	-	-
區內街弄巷道及側溝之整修維護及建議事項	25	-	-	-	-	25	25	-	-	-	-	-	-	-	-
查報改善市容及增進市民福祉，內容牽涉本區有關單位急待處理事項	-	-	-	-	-	-	-	-	-	-	-	-	-	-	-
其他有關區內維護市容事項	-	-	-	-	-	-	-	-	-	-	-	-	-	-	-

資料來源：本所工務課

肆、社 會

4-1 新北市貢寮區社區發展協會會員人數

中華民國 101 年底

社 區 名 稱	成立時間		所 在 里	會 員 (人)		
	年	月		合計	男	女
總 計	-	-	-	1,038	597	441
貢寮社區發展協會	82	4	貢寮里	131	72	59
澳底社區發展協會	82	9	真理里	120	52	68
龍門社區發展協會	82	1	龍門里	76	42	34
和美社區發展協會	82	4	和美里	50	32	18
卯澳社區發展協會	82	11	福連里	77	60	17
五美社區發展協會	82	3	美豐里	90	54	36
雙玉社區發展協會	81	11	雙玉里	100	50	50
龍洞社區發展協會	82	2	和美里	47	35	12
福隆社區發展協會	82	1	福隆里	86	55	31
仁里社區發展協會	82	6	仁里里	183	83	100
馬崗社區發展協會	81	11	福連里	36	20	16
龍吉社區發展協會	81	7	龍崗、吉林里	42	42	0

資料來源：本所社會人文課

4-2 新北市貢寮區推行社區發展工作成果
中華民國 101 年

社區發展協會名稱	社區戶數(戶)	社區人口數(人)	參加社區發展協會人數(人)	現有設置社區生產建設基金(個)	實際使用經費(元)			社區建設主要項目												
					合計	政府補助款	社區自籌款	社區中心(幢)			辦理社區幹部訓練(人次)	辦理社區觀摩(人次)	長壽俱樂部(處)	媽媽教室(班)	守望相助隊之設置(隊)	志願服務團隊(隊)	社區圖書室(處)	民俗藝文康樂隊(隊)	社區刊物(期)	其他
								原建(未作修擴建)	新建	修擴建										
總計	4,803	14,961	1,038	12	2,821,850	1,779,160	1,042,690	12	-	-	73	1,216	3	2	1	2	-	3	-	-
社區發展協會	393	1,049	131	1	425,260	350,160	75,100	1	-	-	40	120	1	1	-	1	-	2	-	-
澳底社區發展協會	728	2,552	120	1	310,000	140,000	170,000	1	-	-	2	1	1	-	-	-	-	-	-	-
龍門社區發展協會	258	808	76	1	215,380	140,000	75,380	1	-	-	-	50	-	1	-	-	-	-	-	-
和美社區發展協會	346	1,185	50	1	167,794	100,000	67,794	1	-	-	-	40	-	-	-	-	-	-	-	-
卯澳社區發展協會	120	570	77	1	204,670	139,000	65,670	1	-	-	11	39	-	-	-	1	-	1	-	-
五美社區發展協會	320	932	90	1	206,059	140,000	66,059	1	-	-	-	139	-	-	-	-	-	-	-	-
雙玉社區發展協會	319	895	100	1	183,273	100,000	83,273	1	-	-	-	180	-	-	-	-	-	-	-	-
龍洞社區發展協會	169	619	47	1	139,210	100,000	39,210	1	-	-	-	40	-	-	-	-	-	-	-	-
福隆社區發展協會	980	3,029	86	1	255,881	140,000	115,881	1	-	-	-	203	-	-	-	-	-	-	-	-
仁里社區發展協會	684	2,124	183	1	311,388	190,000	121,388	1	-	-	-	80	1	-	1	-	-	-	-	-
馬崗社區發展協會	67	227	36	1	211,980	140,000	71,980	1	-	-	-	240	-	-	-	-	-	-	-	-
龍吉社區發展協會	419	971	42	1	190,955	100,000	90,955	1	-	-	20	84	-	-	-	-	-	-	-	-

資料來源：本所社會人文課

4-3 新北市貢寮區社會福利及救濟概況
中華民國 101 年

單位：人次、元

季 別	中低收入老人津貼		低收入戶喪葬補助		身心障礙者生活補助		身心障礙者托育養護津貼		身心障礙者生活輔助器具補助		急難救助		其 他		
	發放人次	金額	發放人次	金額	發放人次	金額	發放人次	金額	發放人次	金額	發放人次	金額	現金	實物	衣服
總 計	376	2,667,600	6	18,000	2,475	10,605,300	198	3,018,400	8	138,500	80	1,080,000	-	38,100	-
第一季 (自1月至3月)	86	619,200	1	30,000	573	2,451,900	46	716,600	1	10,000	18	310,000	-	-	-
第二季 (自4月至6月)	87	626,400	1	30,000	610	2,617,400	50	731,000	2	63,000	24	375,000	-	-	-
第三季 (自7月至9月)	98	687,600	3	90,000	640	2,745,200	51	785,400	3	53,000	17	190,000	-	8,100	-
第四季 (自10至12月)	105	734,400	1	30,000	652	2,790,800	51	785,400	2	12,500	21	205,000	-	30,000	-

資料來源：本所社會人文課

4-4 新北市貢寮區婦女會輔導市民以工代賑臨時工作概況

中華民國 101 年

月別	登記 人數 (人)	社會局 核配人 數(人)	符合人數(人)			實發工 作人數 (人)	實發 工作 天數 (天)	實發代賑金額 (元)
			共計	男	女			
總計	13	13	13		13	13	305	264,333
1月	-	-	-		-	-	-	
2月	-	-	-		-	-	-	
3月	-	-	-		-	-	-	
4月	1	1	1		1	1	24	19,200
5月	1	1	1		1	1	24	19,200
6月	1	1	1		1	1	24	19,200
7月	1	1	1		1	1	24	19,200
8月	1	1	1		1	1	24	19,200
9月	1	1	1		1	1	24	19,200
10月	2	2	2		2	2	48	38,400
11月	2	2	2		2	2	48	38,400
12月	3	3	3		3	3	65	72,333

資料來源：本所社會人文課

4-5 新北市貢寮區低收入戶人口
(1) 按季別分
中華民國 101 年

單位：戶；人

季底別	低 收 入 戶											
	總計		第 0 類		第 1 類		第 2 類		第 3 類		第 4 類	
	戶數	人口數	戶數	人口數	戶數	人口數	戶數	人口數	戶數	人口數	戶數	人口數
第 1 季 (3 月底)	187	434	-	-	3	3	59	110	125	321	-	-
第 2 季 (6 月底)	191	441	-	-	3	3	59	110	129	328	-	-
第 3 季 (9 月底)	194	449	-	-	3	3	59	110	132	336	-	-
第 4 季 (12 月底)	195	451	-	-	3	3	59	110	133	338	-	-

資料來源：本所社會人文課

4-5 新北市貢寮區低收入戶人口（續）
 （2）按里別分
 中華民國 101 年

單位：戶；人

里別	低 收 入 戶									
	總計		第 0 類		第 1 類		第 2 類		第 3 類	
	戶數	人口數	戶數	人口數	戶數	人口數	戶數	人口數	戶數	人口數
總計	195	451	-	-	3	3	59	110	133	338
仁里里	28	77	-	-	-	-	10	29	18	48
真理里	45	111	-	-	1	1	15	25	29	85
和美里	21	42	-	-	1	1	6	12	14	29
貢寮里	11	33	-	-	-	-	1	3	10	30
雙玉里	7	12	-	-	-	-	1	1	6	11
龍門里	11	25	-	-	1	1	3	5	7	19
吉林里	5	10	-	-	-	-	-	0	5	10
美豐里	20	44	-	-	-	-	9	17	11	27
福隆里	29	54	-	-	-	-	10	14	19	40
福連里	12	33	-	-	-	-	3	3	9	30
龍崗里	6	10	-	-	-	-	1	1	5	9

資料來源：本所社會人文課

4-6 新北市貢寮區辦理急難救助概況
中華民國 101 年

項目		總計	死亡無力 殮葬者	遭受意外傷 害或罹患重 病致生活陷 於困境者	負家庭主要生 計責任且無法 工作致生活陷 於困境者	財產或存款 未能及時運 用致生活陷 於困境者	其他遭遇重 大變故者	川資突然生 困難者	無遺囑與遺 產葬埋者
總計	救助人次 (人次)	86 人	7 人	1 人	78	-	-	-	-
	救助金額 (元)	1,260,000	200,000	5,000	1,055,000	-	-	-	-
第 1 季 (自1月至3月)	救助人次 (人次)	19 人	1 人	1 人	17 人	-	-	-	-
	救助金額 (元)	340,000	30,000	5,000	305,000	-	-	-	-
第 2 季 (自4月至6月)	救助人次 (人次)	25 人	1 人	-	24 人	-	-	-	-
	救助金額 (元)	405,000	30,000	-	375,000	-	-	-	-
第 3 季 (自7月至9月)	救助人次 (人次)	20 人	3 人	-	17 人	-	-	-	-
	救助金額 (元)	280,000	90,000	-	190,000	-	-	-	-
第 4 季 (自10月至12月)	救助人次 (人次)	22 人	2 人	-	20 人	-	-	-	-
	救助金額 (元)	235,000	50,000	-	185,000	-	-	-	-

資料來源：本所社會人文課

4-7 新北市貢寮區遭受災害救助情形
中華民國 101 年

災害區域 (里別)	災害種類 (1)(2)	發生日期 (年/月/日)	受災人數(人)					住屋毀損安遷救助		財物受損影響 生計者 戶	救助金額(元)		
			臨時收容 災民數	死亡 (含無名屍)	失蹤	重傷	其他	戶	人		合計	現金	實物
總計	-	-	-	-	-	-	-	1	3	-	60,000	60,000	-
真理里	豪雨	101.3	-	-	-	-	-	1	3	-	60,000	60,000	-
	-	-	-	-	-	-	-	-	-	-	-	-	-
	-	-	-	-	-	-	-	-	-	-	-	-	-
	-	-	-	-	-	-	-	-	-	-	-	-	-
	-	-	-	-	-	-	-	-	-	-	-	-	-
	-	-	-	-	-	-	-	-	-	-	-	-	-

資料來源：本所民政災防課

4-8 新北市貢寮區身心障礙人口一覽表
中華民國 101 年底

單位：人

類別 程度	總 計	視 覺 障 礙	聽 覺 機 能 障 礙	聲 音 或 語 言 機 能 障 礙	肢 體 障 礙	智 能 障 礙	多 重 障 礙	重 要 器 官 失 去 功 能	顏 面 損 傷	植 物 人	失 智 症	自 閉 症	染 色 體 異 常	先 天 代 謝 異 常	其 他 先 天 缺 陷	慢 性 精 神 症 患 者	平 衡 機 能 障 礙	頑 性 癩 癧 症	中央衛生主管機關認定因罕見 疾病而致身心功能障礙者
總 計	904	44	100	14	290	101	93	117	1	3	34	3	1	1	1	90	8	2	1
輕 度	313	19	57	3	129	34	-	34	1	-	8	1	-	1	-	17	7	2	-
中 度	301	13	32	6	118	36	22	18	-	-	8	-	1	-	-	45	1	-	1
重 度	178	12	11	5	43	20	28	15	-	-	14	2	-	-	1	27	-	-	-
極 重 度	112	-	-	-	-	11	43	50	-	-	4	-	-	-	-	1	-	-	-

資料來源：本所社會人文課

伍、經 建

5-1 新北市貢寮區鄰里工程施工概況 (1)

中華民國 101 年

里別	件數 (件)	總工程費 (元)	工 程 名 稱																	
			瀝青路面		混凝土路面		瀝青混凝土 路面修補		打除混 凝土		新建水 溝		整修水溝		擋土牆		護欄		其他	
			數量 (m ²)	工程費 (元)	數量 (m ²)	工程費 (元)	數量 (m)	工程費 (元)	數量 (m)	工程費 (元)	數量 (m)	工程費 (元)	數量 (m)	工程費 (元)	數量 (m)	工程費 (元)	數量 (m)	工程費 (元)	數量 (m)	工程費 (元)
總計	25	42,697,880	50,183.67	22,352.42	5,683.67	3,522,633	2,788.17	1,805,155					2,993.00	11,165,957	121.00	706,888	483.90	3,243,829		
貢寮里	2	941,816	1,590.15	689,711.00	-	-	-						75.00	252,105						
雙玉里	2	8,322,866	10,588.05	4,478,568.00	644.55	358,166	-						456.80	1,462,423	66.70	453,522	234.30	1,570,187		
福隆里	3	4,210,642	6,035.16	2,448,597.00	197.45	232,736	-						195.30	1,471,793			12.00	57,516.00		
龍崗里	3	2,653,631	4,719.55	2,047,057.00	697.13	360,363	-						37.00	102,828			23.00	143,383		
吉林里	2	1,559,995	1,610.60	694,567.00	642.40	332,102	-						160.70	378,734			24.00	154,592		
龍門里	2	6,046,494	6,684.70	3,230,461.00	-	-	-						1,100.10	2,610,948	42.90	205,085				
美豐里	2	4,782,853	8,302.50	3,704,904.00	-	-	-						81.50	431,061	11.40	48,281	82.60	598,607		
和美里	2	1,431,490	-	-	897.25	548,627	-						54.50	163,319			108.00	719,544		
真理里	1	3,384,991	-	-	-	-	-						664.80	3,384,991						
仁里里	1	5,375,979	9,309.42	4,376,396.00	892.10	533,198	-						79.50	466,385						
福連里	3	2,181,968	1,343.54	583,157.00	1,712.79	1,157,441	-						87.80	441,370						
尋查及瀝青修補	2	1,805,155					2,788.17	1,805,155.00												

資料來源：本所工務課

5-2 新北市貢寮區鄰里公園概況
中華民國 101 年底

公園名稱	所在里別	面積 (m ²)	位址	認養情形		園長	認養單位	認養者性質 ⁽¹⁾	備註
				有	否				
環保公園	貢寮里	45,835	貢寮區長泰路 18 之 2 號(貢寮社區旁)		√	無	無	無	
澳底公園	仁里里	8,200	貢寮區仁愛路 43 號旁		√	無	無	無	
龍門公園	龍門里	60,000	貢寮區社里段舊社小段 1.2.3.4.5.6.50.51.64.65.80 地號		√	無	無	無	

資料來源：本所農經課

5-3 新北市貢寮區土地面積及農業戶口
中華民國 101 年底

類別	耕地面積 (公頃)					農戶數 (戶)							農家人口 (人) ⁽¹⁾					
	合計	水田			旱田	合計	自耕農	半自耕農	佃農	非耕種農	他人委託經營	合計	自耕農	半自耕農	佃農	非耕種農	他人委託經營	
		計	單期作															
			兩期作	第1期作														第2期作
總計	1,652.06	1,223.71	575.12	648.59	-	428.35	875	252	145	24	339	115	2,188	622	358	60	872	276

注：(1) 農家人口：原則上指在農牧戶內共同居住，並營共同生活之人口，惟因就業經常居住在外，但須提供本人所得 50% 以上維持農家生活或提供之金額為全戶家計費用 50% 以上者，及因就學（含失業）經常居住在外，其本人生活費用 50% 以上由農家提供者亦列為農家人口。

資料來源：本所農經課

5-4 新北市貢寮區米穀種植面積及產量

中華民國 101 年

單位：{ 面積：公頃
產量：公斤

期別	總計			⁽¹⁾ 梗稻			⁽¹⁾ 硬秈稻			⁽¹⁾ 梗糯稻			⁽¹⁾ 秈糯稻		
	種植面積	產量	每公頃平均產量	種植面積	產量	每公頃平均產量	種植面積	產量	每公頃平均產量	種植面積	產量	每公頃平均產量	種植面積	產量	每公頃平均產量
第 1 期	14.65	87,900	6,000	14.65	87,900	6,000	-	-	-	-	-	-	-	-	-
第 2 期	0.37	0	0	0.37	0	0	-	-	-	-	-	-	-	-	-

註：(1) 87 年栽培稻名修修正為梗稻；在來米修正為硬秈稻；圓糯米修正為梗糯稻；長糯米修正為秈糯稻。

資料來源：本所農經課

5-5 新北市貢寮區園藝作物種植面積及產量
 中華民國 101 年
 (1) 蔬菜類

單位：{ 面積：公頃
 產量：公斤

類別	根菜類		莖菜類		葉菜及花菜類		果菜類	
	種植面積	產量	種植面積	產量	種植面積	產量	種植面積	產量
總計	1.96	31,310	41.81	256,708	64.12	1,323,800	9.20	128,997

(2) 果實類

類別	香蕉		柑橘		蕃石榴		木瓜		鳳梨		梨		其他	
	種植面積	產量	種植面積	產量	種植面積	產量	種植面積	產量	種植面積	產量	種植面積	產量	種植面積	產量
總計	0.45	9,000	2	7,200	2.54	20,424	0.09	1,296	-	-	-	-	0.05	560

資料來源：本所農經課

5-6 新北市貢寮區普通及特種作物種植面積及產量
中華民國 101 年

單位：{ 面積：公頃
產量：公斤

類別	甘藷		高粱		玉蜀黍		生食用甘蔗		茶		落花生		香花作物		其他(山藥)	
	種植面積	產量	種植面積	產量	種植面積	產量	種植面積	產量	種植面積	產量	種植面積	產量	種植面積	產量	種植面積	產量
總計	13.43	235,280	-	-	0.17	612	-	-	-	-	2.31	3,465	-	-	4.49	62,860

資料來源：本所農經課

~40~

5-7 新北市貢寮區家禽頭數
中華民國 101 年底

單位：頭；隻

類別	家 畜						家 禽				
	牛	馬	豬	羊	鹿	兔	雞	鴨	鵝	火雞	鴿
總計	65	-	1,985	-	3	-	-	-	-	-	-

資料來源：本所農經課

陸、兵 役

6-1 新北市貢寮區服兵役役男列級家屬各項慰、補助費發放情形
中華民國 101 年

月別	總計		生育補助金		喪葬補助金		急難慰助金								健保補助費		醫療補助費	
	件數 (件)	金額 (元)	件數 (件)	金額 (元)	件數 (件)	金額 (元)	農田流失		房屋倒塌		房屋淹水		死亡或重傷		件數 (件)	金額 (元)	件數 (件)	金額 (元)
							件數 (件)	金額 (元)	件數 (件)	金額 (元)	件數 (件)	金額 (元)	件數 (件)	金額 (元)				
總計	無	-	-	-	-	-	-	-	-	-	-	-	-	-	-	-	-	-
1月																		
2月																		
3月																		
4月																		
5月																		
6月																		
7月																		
8月																		
9月																		
10月																		
11月																		
12月																		

資料來源：本所民政災防課

6-2 新北市貢寮區服兵役男列級家屬安家生活扶助費發放情形

中華民國 101 年

項目 月別	總 計			一 次 安 家 費			生 活 扶 助 金		
	戶數 (戶)	人口數 (人)	金額 (元)	戶數 (戶)	人口數 (人)	金額 (元)	戶數 (戶)	人口數 (人)	金額 (元)
總計	3	12	74,400	1	4	18,600	3	12	55,800
1月	1	4	18,600	-	-	-	1	4	18,600
2月	-	-	-	-	-	-	-	-	-
3月	-	-	-	-	-	-	-	-	-
4月	-	-	-	-	-	-	-	-	-
5月	-	-	-	-	-	-	-	-	-
6月	1	4	37,200	1	4	18,600	1	4	18,600
7月	-	-	-	-	-	-	-	-	-
8月	-	-	-	-	-	-	-	-	-
9月	1	4	18,600	-	-	-	1	4	18,600
10月	-	-	-	-	-	-	-	-	-
11月	-	-	-	-	-	-	-	-	-
12月	-	-	-	-	-	-	-	-	-

資料來源：本所民政災防課

柒、人 文

7-1 新北市貢寮區神壇、寺廟、財團法人寺廟一覽表(1)續
中華民國 101 年底

編號	里別	神壇 寺廟 財團 法人寺廟名稱	教別	負責人 姓名	地址	電話	奉祀主神	祭典日期	建立日期
1	雙玉里	慈仁宮	道教	吳清同	田寮洋街 13 號	24941329	天上聖母	農曆3月23日	民前 98 年
2	雙玉里	德心宮	道教	林顯德	德心街 10 號	24941189	天上聖母	農曆3月23日	道光丁未年
3	仁里里	仁和宮	道教	藍勞卿	仁和路 9 號	24901845	天上聖母	農曆3月16日	民國 2 年
4	真理里	慶安宮	道教	簡慶雄	延平街 13 號	24902616	延平郡王	農曆7月14日	民國 20 年
5	真理里	仁安廟	道教	郭朝慶	新港街 26 巷 53-1 號	24902606	三山國王	農曆2月15日	民國 49 年
6	真理里	福正宮	道教	蔡和順	美灩山街 39 之 1 號	24901293	福德正神	農曆5月26日	民國 48 年
7	福隆里	東興宮	道教	吳憲彰	東興街 3 號	24991123	三府王爺	農曆6月18日	民國 5 年
8	福隆里	拱南宮	道教	楊見春	桂安街 1 之 1 號	24991338	孚佑帝君	農曆4月14日	民國 55 年
9	福隆里	大聖爺廟	道教	吳文通	桂安街 3 之 1 號	24991272	齊天大聖	農曆7月6日	民國 13 年
10	福隆里	聖山寺	佛教	釋心道	東興街 30 之 1 號	24991901	釋迦如來佛	農曆4月8日	民國 40 年
11	福隆里	東林靜修宮	道教	卓俊明	桂安街 7 之 4 號	24991909	清水祖師	農曆1月6日	民國 62 年
12	福連里	忠聖宮	道教	林合發	香蘭街 31 之 1 號	24991203	關聖帝君	農曆6月24日	民國 44 年
13	福連里	利洋宮	佛教	吳阿朝	福興街 25 號	24991226	觀音佛祖	農曆6月19日	民國 20 年

7-1 新北市貢寮區神壇、寺廟、財團法人寺廟一覽表(1)續
中華民國 101 年底

編號	里別	神壇 寺廟 財團 法人寺廟名稱	教別	負責人 姓名	地址	電話	奉祀主神	祭典日期	建立日期
14	福連里	靈鷲山無生道場	佛教	釋星道	香蘭街 7 之 1 號	24991100	釋迦如來佛	農曆 4 月 8 日	民國 59 年
15	龍門里	昭惠廟	道教	賴連樂	龍門街 74 之 1 號	24941556	開漳聖王 三宮大帝	農曆 2 月 15 日	乾隆 25 年
16	龍門里	三坪祖師宮	道教	戴金輝	復興街 3 號旁	24656931	三坪祖師	農曆 1 月 6 日	民國 36 年
17	美豐里	福安廟	道教	賴慶福	土地公嶺街 7 號	24902659	延平郡王	農曆 7 月 14 日	民國 7 年
18	美豐里	慈願寺	佛教	釋開如	雞母嶺街 53 之 2 號	24902669	釋迦牟尼佛	農曆 7 月 15 日	民國 76 年
19	美豐里	保安廟	道教	葉春重	和美街 20 之 1 號	0935297045	延平郡王	農曆 3 月 19 日	民國 5 年
20	美豐里	龍洞廟	道教	楊金獅	龍洞街 50 之 1 號	24909228	吳孫朱府仁君	農曆 8 月 23 日	民國 1 年
21	美豐里	西靈巖寺	佛教	陳黃連合	和美街 49 號	24902329	觀世音菩薩	農曆 2 月 19 日	咸豐辛酉年

資料來源：本所民政災防課

7-2 新北市貢寮區聚會所、財團法人教會一覽表(1)

中華民國 101 年底

編號	里別	聚會所、財團法人 教會名稱	教別	負責人姓名	地址	電話	建立日期
	無	-					
		-					
		-					
		-					
		-					
		-					

資料來源：本所民政災防課

7-3 新北市貢寮區宗教團體興辦公益慈善及社會教化事業概況
中華民國 101 底

單位：所

宗教別	醫療機構		文教機構									公益慈善事業						
	醫院數	診所數	大學數	專科數	中學數	職校數	小學數	幼稚園數	托兒所數	圖書閱覽室數	其他	養老院數	殘障教養院數	青少年輔導院數	福利基金會數	學生宿舍處數	技研研習處數	社會服務中心數
寺廟	合計	-	-	-	-	-	-	-	-	2	-	-	-	-	2	-	-	-
	道教	-	-	-	-	-	-	-	-	-	-	-	-	-	1	-	-	-
	佛教	-	-	-	-	-	-	-	-	1	-	-	-	-	1	-	-	-
	理教	-	-	-	-	-	-	-	-	-	-	-	-	-	-	-	-	-
	軒轅教	-	-	-	-	-	-	-	-	-	-	-	-	-	-	-	-	-
	天帝教	-	-	-	-	-	-	-	-	1	-	-	-	-	-	-	-	-
	一貫道	-	-	-	-	-	-	-	-	-	-	-	-	-	-	-	-	-
	天德教	-	-	-	-	-	-	-	-	-	-	-	-	-	-	-	-	-
	儒教	-	-	-	-	-	-	-	-	-	-	-	-	-	-	-	-	-
	其他	-	-	-	-	-	-	-	-	-	-	-	-	-	-	-	-	-
教堂	合計	-	-	-	-	-	-	-	-	-	-	-	-	-	-	-	-	-
	天主教	-	-	-	-	-	-	-	-	-	-	-	-	-	-	-	-	-
	基督教	-	-	-	-	-	-	-	-	-	-	-	-	-	-	-	-	-
	回教	-	-	-	-	-	-	-	-	-	-	-	-	-	-	-	-	-
	天理教	-	-	-	-	-	-	-	-	-	-	-	-	-	-	-	-	-
	其他	-	-	-	-	-	-	-	-	-	-	-	-	-	-	-	-	-

資料來源：本所民政災防課

刊名：102 年新北市貢寮區總報告

編印：新北市貢寮區公所會計室

出版：新北市貢寮區公所

出版日期：中華民國 102 年 5 月

創刊年月：中華民國 102 年 5 月

刊期頻率：年刊

本刊同時登載於貢寮區公所網站

網址為 <http://www.gongliao.ntpc.gov.tw/>