

中華民國114年
新北市貢寮區統計年報



新北市貢寮區公所編印
中華民國 115 年 6 月出版

序 言

貢寮區位於台灣的東北角，新北市最東端，從一個偏遠的漁港鄉鎮，蛻變成一座北台灣最美麗的後花園。經過政府及各界人士與在地居民的共同努力，讓傳統的貢寮以嶄新的面貌與時俱進。

隨著台北縣升格為新北市以及邁入建國一百年，所謂「前人種樹，後人乘涼」，回首過去自升格十多年來的演變及發展，係由市府各局處協助及貢寮區公所團隊、歷任鄉長、區長、村里長和居民們所共同努力經營的成果。新時代的來臨為城鄉發展與環境的營造，帶來了新的啟發與願景。在這樣的契機下，我們期望貢寮依然保有舊時的風采，同時又能持續創造出獨一無二的新魅力與新局面。

區公所為基層服務第一線，為滿足民眾的需求以最優質的服務來圓滿達成區政工作；統計為行政管理的重要工具之一，無論是計劃之研擬、政策之制定、公務之推動，均有賴完備的統計為依據來呈現客觀具體的事實，以完整表達施政績效的準確度。如貢寮人口老化比例超過20%，係屬超高齡社會，偏鄉長輩的照顧與福利，社區營造與城鄉發展更是現在與未來努力的目標。

據此本所配合區政建設的需要，以統計為主，輔以文字說明及圖表，彙編成「統計年報」。其內容依業務區分為一般概況、行政、民政、社會、經建、兵役、人文等七類，由業務單位填送資料及統計表單，經會計室整理彙編，籍以呈現區政工作之概況，並以為制定政策、研擬計劃、考核績效的參考。

區長 柯建輝 謹識

中華民國 115 年 6 月

凡 例

- 一、 本年報編印之目的，旨在報導新北市貢寮區一般概況及重要施政成果之統計數據，俾提供施政考核及釐定施政計畫之參考。
- 二、 本年報所列資料來源，係根據新北市貢寮區公所（以下簡稱公所）各業務單位編報之公務統計報表及公所會（主）計室直接蒐集之資料加以整編而成，其資料來源均分別註明於各表（圖）下方，以利查考。
- 三、 本年報之資料時間自 100 年至 113 年，內容包括：一般概況、行政、民政、社會、經建、兵役、人文，計 7 大類，40 表。
- 四、 表內所列「年」及「年度」係指全年動態數字（自 1 月 1 日至 12 月 31 日止），「年底」係指 12 月底靜態數字。
- 五、 本年報各表所列度量衡單位，一律採用公制，以資劃一，方便比較，其有特殊情形者，均分別予以註明。
- 六、 本年報所用符號代表意義如下：
 - 「 -- 」數值無意義。
 - 「 ... 」數值尚未發布。
 - 「 - 」無數值或數值無統計。
 - 「 0 」數值不及半單位。
- 七、 本年報所載資料如有更新資料，均予修正，凡與前期數字不同時，概以本期數字為準。
- 八、 本年報荷蒙公所各業務單位提供有關資料，始克編成，謹致謝忱，惟統計數字難免有錯漏之處，敬請不吝指正。

目次

目次.....	I
圖目次.....	II
表目次.....	IV
提要分析	
一、新北市貢寮區歷史沿革.....	1
二、新北市貢寮區地理環境	
(一) 土地及鄰里分布概況.....	1
(二) 境界與地勢.....	3
(三) 溪流.....	3
(四) 地質.....	3
(五) 氣候.....	4
(六) 交通.....	4
(七) 行政區圖.....	4
三、新北市貢寮區人文風情	
(一) 現住人口概況.....	5
(二) 人文之美.....	5
(三) 古蹟之美.....	9
(四) 自然之美.....	12
(五) 宗教發展.....	14
(六) 古道探訪.....	17
四、新北市貢寮區產業發展	
(一) 經建概況.....	19
(二) 農牧概況.....	19
(三) 漁業概況.....	20
五、新北市貢寮區社教福利	
(一) 社區發展概況.....	21
(二) 社會福利及救助概況.....	21
(三) 教育組織概況.....	21
(四) 兵役扶(慰)助概況.....	21
六、新北市貢寮區重要施政成果	
(一) 行政概況.....	22
(二) 重要施政概況.....	22
統計報表	
壹、一般概況.....	1-1~1-7
貳、行政.....	2-1~2-10
參、民政.....	3-1~3-9
肆、社會.....	4-1~4-18
伍、經建.....	5-1~5-17
陸、兵役.....	6-1~6-2
柒、人文.....	7-1~7-6

圖目次

圖一	新北市 29 區行政區域圖	2
圖二	貢寮區各里分布圖	2
圖三	貢寮區溪流分佈圖	3
圖四	貢寮區行政區域圖	4
圖五	龍舟錦標賽	5
圖六	廟宇遶境活動	6
圖七	福隆國際沙雕藝術祭	6
圖八	貢寮國際海洋音樂祭	7
圖九	草嶺古道芒花季	7
圖十	草嶺古道登山路線	8
圖十一	吳沙公墓	9
圖十二	草嶺古道-虎字碑	9
圖十三	三貂角燈塔	10
圖十四	卯澳石頭屋	10
圖十五	舊草嶺隧道	11
圖十六	遠望坑親水公園	12
圖十七	桃源谷(拉布拉多)	12
圖十八	龍洞攀岩場	13
圖十九	昭惠廟	14
圖二十	慶安宮	14

圖二十一	仁和宮	15
圖二十二	東興宮	15
圖二十三	德心宮	16
圖二十四	靈鷲山無生道場	16
圖二十五	楊廷理古道	17
圖二十六	蔭嶺古道	17
圖二十七	草嶺古道	17
圖二十八	大嶺古道	18
圖二十九	苦苓嶺古道	18
圖三十	環保公園	19
圖三十一	環保公園(華燈初上)	19
圖三十二	紫菜(紫菜酥)	20
圖三十三	貢寮鮑(九孔、養殖池)	20
圖三十四	石花菜	20
圖三十五	貢寮實中	21
圖三十六	幸福巴士／幸福小黃	23
圖三十七	寒冬送暖	23
圖三十八	龍崗里枋腳溪護魚步道	24
圖三十九	地下道觀光藝術走廊	24

表 目 次

壹、一般概況

表 1-1 新北市貢寮區已登記公私有土地筆數面積.....	1-1
表 1-2 新北市貢寮區各里鄰戶口數	1-2
表 1-3 新北市貢寮區現住人口之年齡分配.....	1-3
表 1-4 新北市貢寮區現住人之教育程度	1-5
表 1-5 新北市貢寮區現住人口之婚姻狀況.....	1-7

貳、行政

表 2-1 新北市貢寮區公所組織系統表	2-1
表 2-2 新北市貢寮區公所現有職員人數-按教育程度分.....	2-2
表 2-3 新北市貢寮區公所現有職員人數-按考試及格別分.....	2-3
表 2-4 新北市貢寮區公所現有職員人數-按年齡分.....	2-4
表 2-5 新北市貢寮區公所編制及現有員額.....	2-5
表 2-6 新北市貢寮區公所經費預決算數額-按工作計畫別分.....	2-7
表 2-7 新北市貢寮區公所經費預決算數額-按用途別科目分.....	2-8
表 2-8 新北市貢寮區公所調解業務概況	2-9

參、民政

表 3-1 新北市貢寮區里長選舉概況	3-1
表 3-2 新北市貢寮區鄰長遴聘概況	3-2
表 3-3 新北市貢寮區鄰長異動概況	3-3
表 3-4 新北市貢寮區改善市容查報有關案件執行情形.....	3-4
表 3-5 新北市貢寮區各級學校及幼兒園一覽表.....	3-5
表 3-6 新北市貢寮區體育活動概況	3-8
表 3-7 新北市貢寮區維護市容會報決議案件辦理情形.....	3-9

肆、社會

表 4-1 新北市貢寮區推行社區發展工作概況.....	4-1
表 4-2 新北市貢寮區社區發展協會會員人數.....	4-7
表 4-3 新北市貢寮區輔導市民以工代賑臨時工作概況.....	4-8
表 4-4 新北市貢寮區社會福利及救濟概況.....	4-9
表 4-5 新北市貢寮區低收入戶數及人數按身分別分.....	4-11
表 4-6 新北市貢寮區辦理急難救助概況	4-13
表 4-7 新北市貢寮區遭受災害救助情形	4-15
表 4-8 新北市貢寮區身心障礙者人數	4-17

伍、經建

表 5-1 新北市貢寮區鄰里工程施工概況	5-1
表 5-2 新北市貢寮區公園綠地概況	5-5
表 5-3 新北市貢寮區農耕土地面積及農戶人口數.....	5-9
表 5-4 新北市貢寮區米穀種植面積及產量.....	5-11
表 5-5 新北市貢寮區園藝作物種植面積及產量.....	5-13
表 5-6 新北市貢寮區普通及特種作物種植面積及產量.....	5-15
表 5-7 新北市貢寮區家畜家禽頭數	5-17

陸、兵役

表 6-1 新北市貢寮區服兵役役男家屬各項扶(慰)助經費統計.....	6-1
表 6-2 新北市貢寮區服兵役役男家屬安家費及三節生活扶助金統計.	6-2

柒、人文

表 7-1 新北市貢寮區神壇、寺廟、財團法人寺廟一覽表.....	7-1
表 7-2 新北市貢寮區聚會所、財團法人教會一覽表.....	7-2
表 7-3 新北市貢寮區宗教團體興辦公益慈善及社會教化事業概況...	7-3

提要分析

一、新北市貢寮區歷史沿革

本區古名「槓仔寮」，「槓仔」是臺灣北部的凱達格蘭平埔族「KONA」的漢譯，原意係捕捉野獸的陷阱，而為了等候捕捉山獸，在陷阱附近搭建的草寮，就稱「槓仔寮」。

本區古為一片荒野，是平埔族人聚落與狩獵之地，時名叫做「kivanowan」（摘自：重返登陸）－（基瓦諾灣）。

公元一六二六年西班牙遠征艦隊初到臺灣，航行到今日的三貂角一帶，發現一山聳立，山形分立如三個山頭，而且形似貂，同時隊中就有一名叫「santiago」的士兵起而呼之，遂以其名為所見的岬角命名，現在習稱的三貂角就是「santiago」音譯而成，但在西班牙統治這整個三貂地區，平埔族人也不叫自己生活領域為「三貂社」而叫做「kivanowan」（基瓦諾灣）。

在漢人勢力進入這地區以後，「kivanowan」這個稱呼已不復存在，「三貂」這個名稱卻被保留下來，並用來當作整個區域的總稱，其他譯名也有稱做「山朝」或「三朝」者。

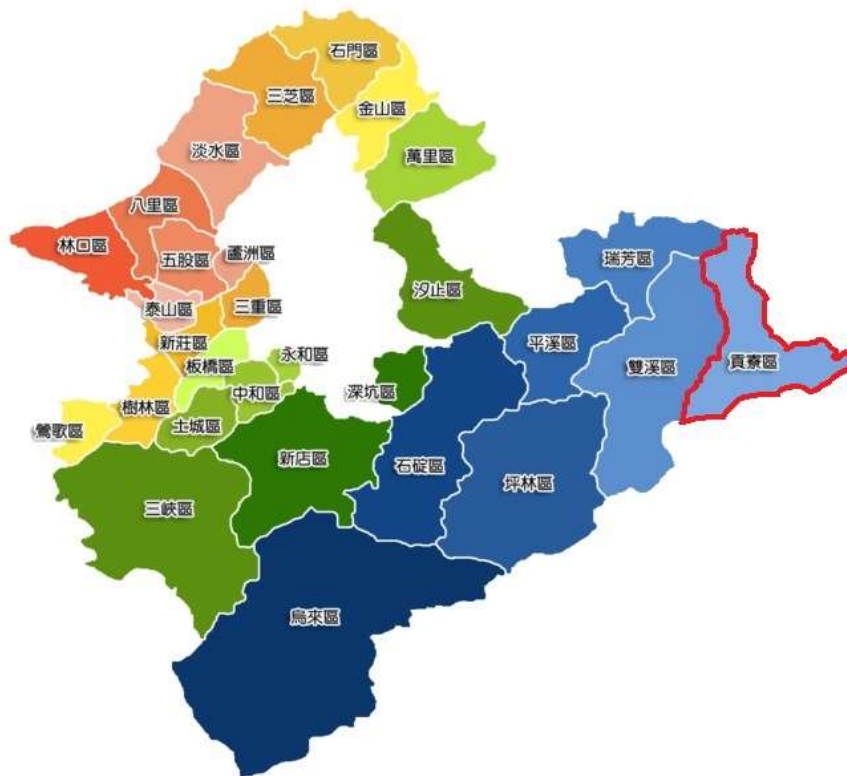
公元一七七三年至一七九五年，漳人「吳沙」招募一批墾民來此開墾。寄居本區丹裡（仁里里）因三十六社平埔族，散處在近港附近，時漢人極少進入，而『吳沙』通平埔族人語言，生性任俠、重信用、講義氣，與先住民通市甚得喜愛。日久一批窮困潦倒漢人前來投靠，並發給每人米一斗、斧一柄。入山採樵抽籐，於是投靠的人日漸增多，闢地也益廣，「槓仔寮」也一直沿用的地名。

公元一八九五年，清日乙未戰爭，日本遼東的近衛師團由能久親王（北白川宮）統率，于五月二十九日（五月六日）自澳底（現為鹽寮公園）登陸臺灣，並在澳底設立行宮（即仁和宮現址）。日據時代本區改名為『貢寮庄』，光復之後改稱為『貢寮鄉』，並於2010年12月25日台北縣升格為新北市後，貢寮鄉改為『貢寮區』。

二、新北市貢寮區地理環境

（一）土地及鄰里分布概況

本區土地總面積 99.97 平方公里，為濱海丘陵地型，占新北市土地面積 2,052.57 平方公里之 4.87%，新北市 29 個區土地面積大小順序排列為第 7 順位，都市計畫內土地為 8,952 公頃，非都市計畫土地為 1,046 公頃，本所已於 102 年完成山坡地土地解編，總面積為 395 公頃（海岸無地籍者尚未計算）。



圖一 新北市 29 區行政區域圖



圖二 貢寮區各里分佈圖

（二）境界與地勢

本區位居臺灣的東北角，是本島最東端的行政區，北與東瀕太平洋，南鄰宜蘭縣頭城鎮，西側與西北側分別與雙溪區與瑞芳區相鄰，東北海岸與釣魚台、澎佳嶼列島隔海相對。區內的三貂角為台灣本島的地理極點—極東點，行政區域形狀呈一迴力鏢狀，其三面環太平洋、西倚雪山山脈。

（三）溪流

本區大小溪流無數，其中最大溪流為雙溪河，雙溪河流域曾經是凱達格蘭族三貂四社文明的重要發源地，也是淡蘭古道之重要的通道，是文化資產的生命泉源。雙溪河水量豐沛，孕育許多的淡水魚及洄游性魚類，全長僅有 28 公里，主要提供貢寮地區飲用水的來源，更是貢寮河岸泛舟活動基地。最後流入太平洋。



圖三 貢寮區溪流分佈圖

（四）地質

本區位於東北角海岸，地質以沉積岩為主，其中又以砂岩及頁岩居多，最具代表的是龍洞岬角的四稜砂岩是台灣最古老的沈積岩層。從海岸的沉降海岸地形到擠壓而成的高山，山脈與海岸線幾成垂直相交，軟硬岩層的分佈幾乎與海岸垂直；在東北季風侵襲與海蝕作用影響下，形成多海岬、海灣及海崖多變的地形，是本區特殊的地形景觀。

(五) 氣候

本區位於北緯 25 度，具有亞熱帶季風氣候型的特徵，受東北季風影響最大，因而全年有雨，溼度高且海風強。平均氣溫 21 度，以 7、8 月最高 29 度，1、2 月最低 15 度，降雨集中於 9 月至翌年 3 月，5-6 月為梅雨期。年平均降雨量高達 2,500 公釐以上。

(六) 交通

1. 道路系統：

省台二線（北部濱海公路）起自關渡經基隆市進入本區，沿海岸至宜蘭縣境長約 32 公里。台二丙線（縣道 102 線）自瑞芳經金瓜石、雙溪至本區福隆接台 2 線。鄉道 102 甲線（雙澳公路）由雙溪經由文秀坑、雞母嶺至澳底接台 2 線。北 38 號線自柑腳經雙溪、沿雙溪河谷北岸至貢寮。北 40 線自台 2 線經貢龍公路，沿雙溪河谷北岸至貢寮與北 38 線、102 線銜接。

2. 公共運輸：

鐵路為北迴線，在本區貢寮、福隆設有二站。客運方面：另有基隆客運自基隆市至福隆在本區境內各站停靠。另有新北免費巴士（平溪線、貢寮線）可供民眾使用。國光客運線 19A 礁溪轉運站—馬崗（台灣好行宜蘭東北角海岸線），本區福隆、馬崗等站停靠。

(七) 行政區域圖



圖四 貢寮區行政區域圖

三、新北市貢寮區人文風情

(一) 現住人口概況

本區總人口數於 114 年底為 10,445 人，性別比為男性 51% VS. 女性 49%，顯示本區性別比較為平等區。本區人口數稠稀比相差近 5 倍，人口最多的是靠海的真理里，最少的是山區的龍崗里。年齡結構中老年人口佔本區總人口約 23% 遠超過聯合國對高齡化社會老年人口 7% 的定義，顯示本區為高齡化區域。本區屬偏鄉，教育程度不及都會區，學歷國小以下佔 19%，以上佔有 56%，大學以上學歷 19%，顯示本區人文素養逐漸抬頭。本區未婚人數近年來皆維持 31% 比例，顯示未婚人口並未隨著社會結構、價值觀念之改變及都會發展影響，喪偶人數皆維持 11% 比例，與其它比例較低。

(二) 人文之美

本區位於大陸洋流與菲律賓洋流交匯黑潮帶，海洋資源非常豐富，且為雪山山脈之起點，群巒起伏，翠嶺層疊悠美，並有發人思古幽情、緬懷先人華路藍縷開發蘭陽史的草嶺古道，綿延長達 30 多公里海岸線，奇岩嶙峋、灣岬相間、蜿蜒有緻令人心曠神怡，長達三公里的金黃沙灘，不啻為登山、賞景、釣魚、浮潛、戲水的天堂，如此親山近水的特殊人文地貌，交織出貢寮獨有的山海風情。本區人文活動有：

1. 貢寮區龍舟錦標賽

為宏揚中華文化，祈求漁船平安、漁獲豐收，傳承同舟共濟精神，提倡運動風氣，倡導民俗活動，特每年農曆 5 月 5 日端午節舉辦龍舟錦標賽，迄今已舉辦 40 年之久，年年比賽盛況空前，吸引市民熱烈參與，是本區在地大型民俗活動，賽前有延續傳統的端午祭港，邀請與會嘉賓登船繞行澳底漁港淨撒，完成祭港祈福儀式，祈願漁獲豐收合境平安。



圖五 龍舟錦標賽

2. 廟宇聯合遶境

媽祖繞境活動近年已成為貢寮區重要的宗教慶典。在農曆三月十五日起恭迎關渡宮二媽到貢寮來作客，從仁里里的仁和宮開始，依序美豐里的福安宮、和美里的保安廟、福連里的利洋宮、雙玉宮的德心宮，迎請二媽到各地巡禮後最後再回到仁和宮，完成貢寮三月迎媽祖的年度盛事。



圖六 廟宇祈福繞境活動

3. 福隆國際沙雕藝術祭

邀請了來自世界各地的沙雕師傅，2025年主題為-迪士尼仲夏歡樂祭 Disney Summer Funfest，當然也有無限創意的作品，是本區一年一度的藝術盛事。



圖七 福隆國際沙雕藝術祭

4. 貢寮國際海洋音樂祭

貢寮國際海洋音樂祭截止 114 年止已辦理第 22 次，是新北市夏季最具知名度之年度大型海岸活動，提供非主流音樂創作者表演的舞臺，並邀請國內及國際特色樂團擔任表演團體，是台灣創作音樂者及觀光行銷的重要活動。



圖八 貢寮國際海洋音樂祭

5. 草嶺古道芒花季

每年 11 月到 12 月是賞芒花的最佳時機，古人篳路藍縷開闢出來已有兩百年歷史的草嶺古道，被一望無際的銀白芒花海佈滿，秋風輕撫古道沿途的白色芒花，頗有一番古意。



圖九 草嶺古道芒花季



圖十 草嶺古道登山路線

(三) 古蹟之美

1. 吳沙墓

吳沙墓於 1985 年公告為市定第三級古蹟，是清代開墾宜蘭的先賢吳沙之墳。墓位於山坡上，背山面海，形式簡潔，呈二曲半規模，墓碑採用花崗石材，碑額上題「開蘭吳沙」，表彰其對開墾荒蕪宜蘭，成為稻田處處之地的貢獻。



圖十一 吳沙公墓

2. 草嶺古道(虎字碑、雄鎮蠻煙碑)

草嶺古道是淡蘭古道中之一段，介於本區遠望坑到宜蘭縣頭城鎮大里之間的山區路徑，全長 8.5 公里，經過新北市及宜蘭縣兩縣市分界山的「草嶺」，故稱之為「草嶺古道」。其中 1867 年臺灣總兵劉明燈所題刻的「雄鎮蠻煙」摩碯以及「虎字碑」，更被為市定古蹟，從這些彌足珍貴的歷史古蹟，可窺見先民華路襁褓以啟山林的拓荒精神。



圖十二 草嶺古道-虎字碑

3. 三貂角燈塔

西元 1935 年完工的三貂角燈塔，位於新北市貢寮區三貂角，是臺灣本島最東邊的燈塔，也是太平洋許多過往船隻重要的方向指標，有「台灣的眼睛」的稱號。西元 1992 年正式開放供民眾參觀，是我國最早開放民眾參觀的燈塔。

屹立在極東峽角上，80 多年來在夜晚以溫暖光芒指引方向，照亮討海人回家的路。居高臨下的極東點，是迎接第一道曙光最佳地點，102 年至 104 年新北市政府連續在三貂角燈塔辦理元旦迎曙光活動。



圖十三 三貂角燈塔

4. 卯澳漁村石頭屋

位於福連里卯澳漁村原是一個石頭屋聚落，全村不是屋瓦石頭屋就是茅草石頭屋，因以前村落到處都是石頭，就地取材而來的，吳家石頭屋為二層建築，距今已有 150 多年歷史。



圖十四 卯澳石頭屋

5. 舊草嶺隧道

全長 2,167 公尺的「舊草嶺隧道」，隧道於西元 1924 年 2 月貫通。後因單線通車不敷使用，於民國 75 年（西元 1986 年）另建新草嶺隧道，舊隧道遂封閉閒置近 20 年。於民國 97 年（西元 2008 年）8 月 10 日正式開放，為北台灣第一條以鐵路隧道改建而成的鐵馬隧道，更是獲得國際「明日旅業大獎 WTTC」及臺灣十大自行車經典路線的獎項肯定，遊客可以騎乘自行車體驗它的原始風貌。



圖十五 舊草嶺隧道

(三) 自然之美

1. 遠望坑親水公園

位在本區雙玉里遠望坑親水公園，是前往草嶺古道登山口道路中，四面環山，有溪流、梯田、生態池及豐富的動植物生態，是個自然生態旅遊的極佳地點。



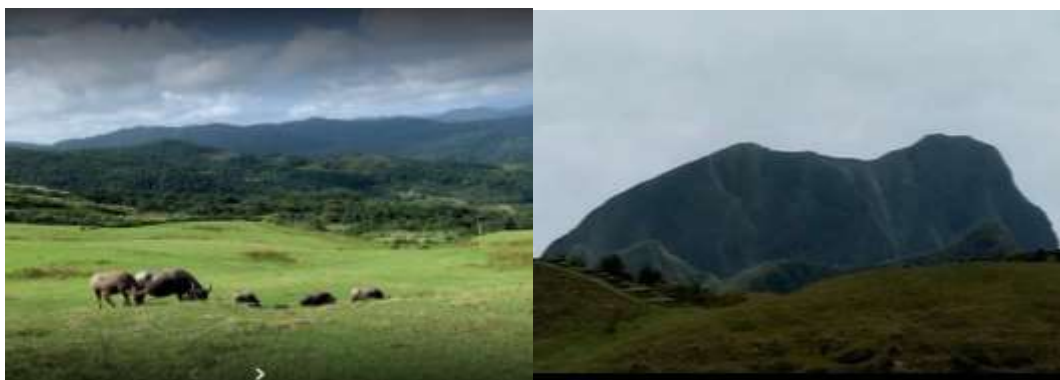
圖十六 遠望坑親水公園

2. 桃源谷

位在本區吉林里山谷間，宛若遺世獨立的世外桃源，故名為「桃源谷」。是早年農家牧牛之地，至今仍可見牛群悠然漫走於草原谷地。在一片綿延三公里的廣闊草原，綠草如茵，站在海拔 500 公尺的桃源谷山稜上，可眺望壯闊的太平洋及龜山島，山海交會的海天美景令人一訪再訪。

在綿延翠綠山巒的盡頭，竟然有隻超大型拉布拉多安靜地趴著，像是正在沉睡，「風景線」，「台灣北部桃源谷有一隻很超大的狗趴在草原上」。

據說「人腦聖地」剛好位在地球的中心位置，周圍形成一個人形穴場，從空拍圖看人腦聖地，眼睛、鼻子、頭顱相當清楚，還有烏龜、狗、飛鼠形狀的三神獸在旁加持，會設立此石碑主要是引導旅客到現場，為桃源谷的登山步道添上一股神秘氣息。



圖十七 桃源谷(拉布拉多)

3. 龍洞攀岩場

位在本區和美里的龍洞攀岩場（龍洞岬），海岸線全長約兩公里，地形蜿蜒崎嶇，因如蛟龍盤據而得名。經年累月的風化、海蝕等自然因素的交互作用下，形成表面粗糙且質地緊密的岩壁，是全台灣最富盛名的天然攀岩場地。



圖十八 龍洞攀岩場

(五) 宗教發展

1. 昭惠廟

住於本區龍門里，主要祀奉開漳聖王三宮大帝，建於乾隆二十五年(西元 1760 年)，廟宇座西北向東南，廟壁以石角砌成，廟頂裝飾著人像、彩鳳、飛龍、水族等栩栩如生的剪花，廟前雄壯威武的石獅、雕工細緻的龍柱... 令人目不暇給。



圖十九 昭惠廟

2. 慶安宮

位於本區真理里，主祀開台國聖-鄭成功，源起於清朝光緒年間，距今約九十餘年前，澳底村童嬉戲時無意間在田中發現了一尊神像，經商議後於山邊搭蓋一小茅屋以供奉之。在茅屋神龕完成後，神像顯靈稱曰『彼為開臺國聖延平郡王也』。為了擴大弘揚國姓爺博愛恩澤，及增多之信徒所需，於七十四年擴建落成安座，至今莊嚴宏偉之氣勢。



圖二十 慶安宮

3. 仁和宮

住於本區仁里里，主要祀奉天上聖母，建廟於咸豐年間。廟宇的建築形式為一條龍二進式，三川脊，硬山頂格式。裝飾也十分華麗，特別是正殿，前方有一對雕刻精美的門神，而正殿兩側的牆上，則有壯麗的龍飛鳳舞的浮雕。石獅坐鎮更是殿門一大亮點，石雕作品跨越百年，至今仍然保存完好。



圖二十一 仁和宮

4. 東興宮

住於本區福隆里，主要祀奉三府王爺(林、傅、溫)，民國前10年，當地望族為村民孜寧福祉，專程自基隆和竹島社靈廟迎請林、溫、傅三府王爺香火，重建完成現況廟孫。民國89年歲次庚辰年(龍年)農曆10月11日全部完工落成，建造完成現今五開間單進式二樓之規模。



圖二十二 東興宮

5. 德心宮

德心宮昔稱「下洲仔媽祖廟」，主神為天上聖母。據史實所記，其媽祖神像為乾隆年間由莆田湄洲天后宮（湄洲媽祖祖廟）分出，據學者林衡道編著指出，為全台十三所由湄洲祖廟分靈而出的媽祖廟之一。創建年代已不可考，據傳乾隆年間即有茅草為廟，道光十八年(1838年)改用石材建為小廟，此後又經數次修建。民國91年納莉風災，因近臨溪邊而受水害，然神像卻沉於水中，未被洪水沖走，故管理委員會仍提議原址重建，於民國97年加高地基重建完成。



圖二十三 德心宮

6. 靈鷲山無生道場

靈鷲山是心道法師於民國七十二年(1983年)在此地閉關苦修，後來悟道出關後，創立。靈鷲山無生道場，是一個三乘合一的佛教道場。位於台灣新北市貢寮區福連里靈鷲山(雪山山脈北端的首座山峰荖蘭山(鷹仔山)之近旁)、最高點海拔約387公尺，即在福隆近郊是本區代表性的佛教道場。



圖二十四 靈鷲山無生道場

（六）古道探訪

1. 楊廷理古道

嘉慶十二年（1807年），台灣知府楊廷理，為平定海盜，由艋舺率兵取陸路，赴蘭馳援。當時，楊廷理越過三貂嶺後，通往燦光寮，接汛塘路，至澳底、福隆，由隆嶺古道進入宜蘭平亂。楊廷理古道因為在漢人未進入三貂地區就已存在，到底有多久時間呢，估計至少超過三百年。所以楊廷理古道也是淡蘭古道系統中，最古老的古道。



圖二十五 楊廷理古道

2. 隆嶺古道

隆嶺古道與楊廷理古道同屬淡蘭古道，為隆嶺到石城間山區道路，古道保持相當完整。沿舊草嶺隧道左側而上，500公尺路邊左側，有一高約5公尺，半徑約有10公尺之石堆，稱為「七星堆」，是平埔族凱達格蘭族的族人所留下來的遺址，依山而上，到達鞍部，有一石造土地祠，在此可遠眺龜山島全貌，傍晚時分，夕煙襯托，稱「隆嶺夕煙」，是清代蘭陽八大景之首。



圖二十六 隆嶺古道

3. 草嶺古道

草嶺古道是清朝嘉慶12年，楊廷理到蘇澳打海盜朱瀆勝利後，回程要兵勇及本地番勇，所開出來的道路，至今已超過200年歷史，跟金字碑古道同屬淡蘭孔道的正道，因為是官兵所開鑿，也是大清時期台灣唯一的官道。每到假日好天氣，草嶺古道總是有眾多登山客，到了11月中旬後，芒花祭期間，假日更是人山人海。



圖二十七 草嶺古道

4. 福卯古道

是福隆卯澳間的古道。起點是福隆荖寮坑，終點至卯澳派出所旁，屬於越嶺古道，整條古道步行於林蔭間，起伏不大，後段通往卯澳之路更是沿榕樹溪畔而行，所以也稱榕樹溪步道，全程約4小時步程。

5. 卯澳古道

卯澳古道是一條 0 形狀的古道，入口及出口都在卯澳，中間又有叉路下來，所以又分成北線、中線、南線。卯澳古道在最高處有個三角埤。類是山頂天池，是貢寮地區古道上鞍部唯一的池塘。池塘並不大。整條古道雖然好，但不屬於熱門路線，所以路況普通，野草較多。

6. 龍崗大嶺古道

貢寮龍崗里山區居民往返貢寮市區的一條舊道，山區居民也利用這條古道越過大牛埔(今桃源谷)，前往宜蘭頭城的大溪漁港。原已逐漸荒廢的古道，幾年前在當地居民盧國松先生發起整理，而使這條荒廢的古道得以重見天日。古道沿途設置休憩設施、導覽解說、石刻雕塑、碑文或圖繪，其中「龍字碑」最為特殊。



圖二十八 大嶺古道

7. 苦苓嶺古道

位於龍洞與金瓜石之間，山高 428 公尺。是古代兩聚落間通行的孔道。嘉慶年間，龍洞當時漁獲要帶往金瓜石一代販售，於是開拓了這條孔道，也因為要翻越草山及燦光寮兩座大山，所以稱為「苦二嶺」，久而訛化為「苦命嶺」，今天稱為苦苓嶺。



圖二十九 苦苓嶺古道

四、新北市貢寮區產業發展

(一) 經建概況

本區 114 年鄰里工程施工總件數為 94 件，金額為 69,859,491 元，經管公園為 3 座，公園用地 2 座，公園兼兒童遊樂場用地 1 座，公園用地面積為 126,403 平方公尺，公園兼兒童遊樂場 8,018 平方公尺。

貢寮環保公園認領新北燈會部分燈飾-飛馬華麗現身，錯過 3 月燈會別遺憾！主燈飛馬與優美彩色小馬已移置公園綠蔭相襯，顯得色彩繽紛又可愛。



圖三十 環保公園



圖三十一 環保公園(華燈初上)

(二) 農牧概況

本區 114 年底農耕地面積 777 公頃，其中耕作地為 542 公頃。農業人口為 2,138 人，占全區總人口約 20.46%，其中耕地自有者僅佔不到 30%。

本區農作物產量，稻米種植面積 15.5 公頃，平均每公頃產值為 5,862 公斤，蔬菜類總產量為 159,433 公斤，最高為果菜類佔 36%，次之為莖菜類佔 25%，果實類總產量為 32,590.12 公斤，最高為其他類佔 91%，次之為香蕉佔 0.6%。普通及特種作物總產量為 131,085 公斤，其中以其他產量 55% 最高。

114 年本區現有家畜中，數量最多為豬 1293 隻，次之為牛 54 頭，家禽中數量最多為雞 295 隻。

(三) 漁業概況

本區地處大陸沿岸流與菲律賓洋流交匯黑潮帶，海洋資源非常豐富，且有綿延長達 20 多公里海岸線，沿岸漁民多以漁撈、養殖為業為主，本區盛產海鮮、九孔、紫菜、石花菜等，打造貢寮鮑在地產業品牌，是道訪貢寮不可錯過的美食。

隨著東北季風報到，貢寮潮間帶的礁石上已佈滿鮮美的紫菜，這群在驚濤駭浪中生長(黑金)，全靠海男海女憑經驗徒手採摘，每一口都是大海的精華饋贈。



圖三十二 紫菜 (紫菜酥)



圖三十三 貢寮鮑(九孔、養殖池)



圖三十四 石花菜

五、新北市貢寮區社教福利

(一) 社區發展概況

由於經濟發展迅速，社會結構由以往單純的農業社會轉為較複雜的工商社會，區民對於社區活動之需求較以往更甚，推行社區發展工作日益重要。

本區 114 年社區發展協會數 12 個，社區戶數 4,255 社區發展協會會員總人，較 111 年底 893 人減少 31 人，減少為 96.52%，工作項目包括、社區志工、社區照顧關懷據點等多項福利服務，114 年底社區志願服務志工數為 58 人，男性志工人數 11 人，女性志工人數 47 人。

(二) 社會福利及救助概況

本區 114 年底低收入戶有 96 戶共 153 人，人口數最多的為仁里里 39 人，其次為美豐里 24 人，人數最少的為福連里 3 人，其次為吉林里 4 人。

依戶數觀察，戶數最多的是仁里里 19 戶，其次是真理里 17 戶、美豐里 16 戶，最少的是福連里 3 戶，其次為吉林里 4 戶。

以低收入戶人口數佔里人口數比率，比率最高為仁里里 37.33%、其次為美豐里 22.97%。114 年身心障礙者為 817 人，就類別觀察，人數最多為肢體障礙者障礙者 201 人(占 24.60%) 再次重要器官失去功能者 126 人(占 15.61%)、慢性精神病患者 91(占 11.13%)。

以程度區分，人數最多為輕度 307 人(占 37.57%)，其次為中度 265 人(占 32.43%)，再次為重度 152(占 18.60%)。

本區 114 年辦理身心障礙扶助，身心障礙生活補助器具補助 1,076,420(30 人次) 114 年急難救助概況，死亡無力殮葬者補助金 210,000(7 人) ，遭受意外傷害或罹患重病致生活陷於困境者補助金 138,000(14 人次)戶內人口發生意外事故致死者 300,000(2 人次)。

(三) 教育組織概況

教育工作屬於長期性之投資事業，舉凡經濟發展及國防建設過程中所需之各項人力，均依賴教育之培養，貢寮區目前有 7 所學校，分別為 2 所中學：貢寮實中、豐珠國中；國民小學：澳底國小、和美國小、福隆國小、貢寮國小、福連國小。



圖三十五 貢寮實驗國民中學

(四) 兵役扶(慰)助概況

本區 114 年無發放服兵役役男家屬各項扶(慰)助及服兵役役男家屬安家費。

六、新北市貢寮區重要施政成果

(一) 行政概況

本區行政單位有

1. 區公所：新北市貢寮區公所在行政區域上共有 11 個里之區域劃分（貢寮里、龍崗里、吉林里、雙玉里、福連里、福隆里、龍門里、真理里、仁里里、美豐里及和美里）
2. 衛生所：新北市貢寮區衛生所
3. 戶政：新北市瑞芳戶政事務所貢寮區所
4. 消防：新北市政府消防局第六大隊貢寮分隊
5. 警政：新北市政府警察局瑞芳分局（貢寮分駐所、澳底派出所、福隆派出所、及瑞芳交通分隊澳底車禍處理小組）
6. 圖書館：新北市立圖書館貢寮分館
7. 教育：中學(2 所)：新北市立貢寮國民實驗中學、新北市立豐珠中學；國民小學(5 所)：新北市立貢寮區貢寮國民小學、新北市立貢寮區和美國民小學、新北市立貢寮區福隆國民小學、新北市立貢寮區福連國民小學及新北市立貢寮區澳底國民小學
8. 其他：龍門資產管理中心

(二) 重要施政概況

1. 新巴士服務：在這萬物齊漲的年頭，新北市政府為提供市民最體貼的服務，整合未升格前各鄉鎮市自行開辦的社區巴士，除延續免費搭乘的服務外，並正式定名整合後的社區巴士為「新北市新巴士(New Taipei City Bus)」，以「全新服務、跨區服務」做為全面推展的願景。因假日無新巴士造成民眾生活不便且來訪遊客的交通方式也受限進而影響觀光發展，111 年增設幸福巴士／幸福小黃，行駛路線除原有新巴士路線外，另外增加 7~9 人座幸福小黃服務，將無法行駛的支線讓住在偏遠的居民更為便利，要將幸福散落於本區各個角落，幸福小黃為每日行駛，首年採取免收費服務。
 - ◎行駛至本區之跨區性新巴士有 F823(平溪⇄雙溪⇄貢寮)為公共運輸較為不足的地區提供基本接駁服務、F811(雙溪⇄澳底)為利澳底區域學生至雙溪就學。
 - ◎本區新巴士幸福巴士服務計有 7 條路線 F831(區公所⇄福連)、F835(區公所⇄澳底)、F836(澳底⇄福連)、F837(區公所⇄龍洞)、F838(區公所⇄美豐)、F839(區公所⇄美豐⇄龍洞)及貢寮國中學生專車，本(114)年共服 19,709 人次，花費新台幣 3,305,261 元。
 - ◎幸福巴士/小黃服務有 7 條路線：假日山海橫線、假日山海直線、龍崗線、吉林美豐線、雙玉線、桃源谷線，共計 7 條線路，本(114)年共服務 34,938 人次，花費新台幣 1,606,633 元。



圖三十六 幸福巴士／幸福小黃

2. 老人共餐服務：鼓勵民間單位以各種形式辦理共餐運動，共餐場地不拘於家中或餐廳，鼓勵長輩走出家中，前往社區人群聚集處，如市民活動中心、宗教寺廟等場域一同用餐。本區計有 19 個據點(龍門、貢寮、社區工作者協會、卯澳、貢寮、雙玉、龍門社區發展協會、貢寮區守望相助協會照顧關懷據點暨銀髮俱樂部、日間托老暨銀髮俱樂部、老人會、德心宮、天慶堂、東興宮、仁里里、福連里、福隆里、和美里、龍崗里、美豐里辦公處)。
3. 獨居老人送餐服務：結合民間資源、區公所及志工人力，定時將營養餐飲送到經濟弱勢的失能長者家中，以補充日常營養。本(114)年共服務:1,354 人次，花費新台幣 19 萬 1,380 元。
4. 不老志工：本所成立志工隊已有 10 多年目前有 58 名志工，因應本所志工隊平均年齡 65 歲，65 歲以上志工占本隊總人數比率達 57%(屬高齡志工團隊)特別針對高齡志工辦理樂齡、健康、營養等訓練課程並透過輔導高齡志工進行服務 使他們樂活服務及培力專業技能。
5. 寒冬送暖，用心陪伴獨老過好年：歲末年終區長特別走訪獨居長者家中，親自關懷並致贈生活用品及物資，提醒長輩們在寒冬中務必注意保暖及小心用電、用火安全，如遇緊急狀況有可以透過緊急救援系統快速通報，透過這些實際行動，讓在地的長輩們即使在寒冷的冬天也能感受到滿關懷與溫暖！



圖三十七 寒冬送暖

6. 貢寮龍崗里枋腳溪護魚步道工程：位於龍崗里的枋腳溪護魚步道已完成第三期步道工程。工程保留原有護岸樣貌，並沿著溪畔新設安全護欄杆與照明設備，白天晚間都能安心欣賞清澈溪水中的安全，這是一條兼顧生態保育與休憩品質的親水路線，另銜接貢寮老街，彩虹橋，貢寮大橋以及環保公園的落羽松，適合全家散步的好所在。



圖三十八 龍崗里枋腳溪護魚步道

7. 貢寮朝陽街地下道觀光藝術走廊：原本平凡得交通通道，現在搖身一變成為超好拍的觀光藝術走廊，為了提升遊客前往貢寮老街的第一印象，區公所針對地下道 20 面看板進行圖案全面更新，介紹貢寮區各項精彩活動及景點，讓初訪的民眾在此就能對貢寮有初步的認識。



圖三十九 地下道觀光藝術走廊

壹、一般概況

表1-1 新北市貢寮區已登記公私有土地筆數面積

單位：公頃、筆

年底別及 土地權屬別	已登記土地面積	已登記土地筆數
民國100年底	9,293.6078	34,403
民國101年底	9,293.7526	34,506
民國102年底	9,293.7526	34,559
民國103年底	9,454.7589	34,651
民國104年底	9,454.7677	34,675
民國105年底	9,454.8303	34,732
民國106年底	9,455.0930	34,783
民國107年底	9,455.9500	34,931
民國108年底	9,520.3100	35,445
民國109年底	9,520.4200	35,543
民國110年底	9,520.43	35,839
民國111年底	9,521.35	36,214
民國112年底	9,521.9508	36,493
民國113年底	9,561.1809	36,992
民國114年底	9,561.3163	37,099
公 有	3,218.5000	11,245
私 有	6,184.3533	25,381
公私共有	158.4629	473

資料來源：新北市政府地政局。

表1-2 新北市貢寮區各里鄰戶口數

單位：平方公里、鄰、戶、人

年底別 及里別	面積	鄰數	戶數	人口數		
				合計	男	女
民國100年底	99.97	202	4,393	13,776	7,098	6,678
民國101年底	99.97	191	4,461	13,412	6,904	6,508
民國102年底	99.97	202	4,456	13,306	6,820	6,486
民國103年底	99.97	202	4,434	13,115	6,718	6,397
民國104年底	99.97	202	4,402	12,860	6,560	6,300
民國105年底	99.97	202	4,412	12,706	6,491	6,215
民國106年底	99.97	202	4,405	12,552	6,375	6,177
民國107年底	99.97	202	4,368	12,301	6,263	6,038
民國108年底	99.97	202	4,360	12,033	6,151	5,882
民國109年底	99.97	202	4,358	11,782	6,025	5,757
民國110年底	99.97	202	4,318	11,534	5,891	5,643
民國111年底	99.97	202	4,282	11,260	5,741	5,519
民國112年底	99.97	202	4,249	10,981	5,589	5,392
民國113年底	99.97	202	4,240	10,719	5,449	5,270
民國114年底	99.97	202	4,252	10,445	5,294	5,151
貢寮里	3.96	16	336	748	366	382
吉林里	16.34	19	241	438	266	172
雙玉里	13.47	23	272	584	348	236
龍崗里	8.30	12	173	370	208	162
龍門里	3.11	14	241	615	285	330
福隆里	12.61	22	634	1,569	763	806
仁里里	2.96	16	708	1,771	853	918
真理里	2.65	22	731	1,944	970	974
福連里	10.51	16	286	816	370	446
美豐里	12.38	21	281	668	395	273
和美里	13.69	21	349	922	470	452

資料來源：新北市政府民政局。

表1-3 新北市貢寮區現住人口之年齡分配

單位：人

年底別 及性別	總 計	0-4歲	5-9歲	10-14歲	15-19歲	20-24歲	25-29歲
民國100年底	13,776	501	506	563	704	749	894
民國101年底	13,412	460	398	506	692	718	741
民國102年底	13,306	423	362	498	657	703	740
民國103年底	13,115	409	304	484	611	711	712
民國104年底	12,860	401	300	467	610	711	712
民國105年底	12,706	360	256	386	580	707	658
民國106年底	12,552	319	224	342	544	714	654
民國107年底	12,301	285	191	297	521	687	643
民國108年底	12,033	263	181	259	507	636	632
民國109年底	11,782	242	187	226	432	635	632
民國110年底	11,534	214	173	209	400	588	652
民國111年底	11,260	198	158	181	352	549	634
民國112年底	10,981	183	150	162	316	512	607
民國113年底	10,719	163	145	160	270	489	570
民國114年底	10,445	155	126	166	236	419	552
男	5,294	78	61	91	132	199	304
女	5,151	77	65	75	104	220	248

資料來源：新北市政府民政局。

表1-3 新北市貢寮區現住人口之年齡分配 (續)

單位：人

年底別 及性別	30-34歲	35-39歲	40-44歲	45-49歲	50-54歲	55-59歲	60-64歲	65歲以上
民國100年底	1,090	1,274	1,242	1,203	1,007	907	583	2,553
民國101年底	972	1,172	1,243	1,248	1,060	933	756	2,513
民國102年底	926	1,093	1,255	1,260	1,105	950	798	2,536
民國103年底	865	1,038	1,239	1,212	1,172	963	822	2,573
民國104年底	859	1,030	1,236	1,198	1,183	950	838	2,365
民國105年底	755	915	1,156	1,199	1,245	991	895	2,603
民國106年底	686	908	1,117	1,236	1,228	1,040	894	2,646
民國107年底	652	843	1,037	1,227	1,253	1,086	913	2,666
民國108年底	620	796	979	1,210	1,206	1,141	922	2,681
民國109年底	586	747	910	1,156	1,220	1,149	939	2,721
民國110年底	571	686	852	1,101	1,196	1,183	940	2,769
民國111年底	580	607	841	1,038	1,183	1,181	971	2,787
民國112年底	554	570	791	967	1,186	1,190	998	2,795
民國113年底	562	527	728	910	1,153	1,162	1,060	2,820
民國114年底	564	495	668	843	1,098	1,160	1,090	2,873
男	307	253	321	411	540	635	606	1,356
女	257	242	347	432	558	525	484	1,517

資料來源：新北市政府民政局。

表1-4 新北市貢寮區現住人口之教育程度

單位：人

年底別 及性別	總計	識字者										
		合計	博士		碩士		大學 (含獨立學院)		專科			
									二、三年制		五年制後二年	
			畢業	肄業	畢業	肄業	畢業	肄業	畢業	肄業	畢業	肄業
民國100年底	12,096	11,200	200	-	-	-	1,298	-	945	-	-	-
民國101年底	12,038	11,186	140	61	-	-	911	471	504	124	239	23
民國102年底	12,023	11,211	148	69	-	-	969	528	508	111	229	25
民國103年底	11,918	11,154	147	64	-	-	1,020	548	495	108	218	25
民國104年底	11,808	11,088	6	5	147	64	1,061	533	476	112	224	25
民國105年底	11,704	11,031	7	5	154	69	1,103	530	469	112	234	25
民國106年底	11,685	11,045	7	5	165	69	1,183	528	467	115	241	24
民國107年底	11,528	10,934	8	4	174	55	1,223	540	475	119	239	23
民國108年底	11,330	10,782	8	4	179	59	1,254	525	459	114	235	24
民國109年底	11,127	10,618	8	5	171	65	1,279	506	456	104	237	23
民國110年底	10,938	10,464	9	7	167	65	1,296	493	457	101	242	23
民國111年底	10,723	10,282	10	4	168	66	1,321	491	442	101	233	22
民國112年底	10,486	10,088	10	4	170	57	1,346	475	438	96	230	23
民國113年底	10,251	9,887	11	4	175	63	1,358	452	435	93	222	25
民國114年底	9,998	9,673	11	3	177	60	1,349	434	425	88	223	27
男	5,064	5,033	10	3	99	31	638	237	226	55	120	19
女	4,934	4,637	1	-	78	29	711	197	199	33	103	8

資料來源：新北市政府民政局。

表1-4 新北市貢寮區現住人口之教育程度 (續)

單位：人

年底別 及性別	識字者												不 識 字
	高級中學					國(初)中		初職		小學		自修	
	普通教育(高中)		職業教育(高職)			畢業	肄業	畢業	肄業	畢業	肄業		
	畢業	肄業	畢業	肄業	五專前三年肄業								
民國100年底	1,003	-	2,211	-	-	2,642	-	13	-	2,823	-	65	896
民國101年底	707	287	1,662	543	52	2,309	318	10	3	2,192	568	62	852
民國102年底	707	275	1,676	539	48	2,299	310	10	3	2,153	544	60	812
民國103年底	707	292	1,679	513	54	2,256	303	11	3	2,117	536	58	764
民國104年底	697	302	1,685	523	55	2,237	306	11	2	2,054	508	55	720
民國105年底	695	287	1,700	520	53	2,225	303	11	2	1,991	482	54	673
民國106年底	720	264	1,708	521	56	2,220	289	11	2	1,936	464	50	640
民國107年底	691	244	1,712	510	61	2,196	287	11	3	1,865	447	47	594
民國108年底	689	243	1,695	503	64	2,169	281	11	3	1,794	425	44	548
民國109年底	688	245	1,701	484	62	2,144	266	11	3	1,725	396	39	509
民國110年底	682	234	1,680	481	60	2,117	264	10	3	1,661	375	37	474
民國111年底	672	226	1,677	477	57	2,073	251	11	2	1,590	354	34	441
民國112年底	676	201	1,672	468	51	2,039	245	11	2	1,501	344	29	398
民國113年底	668	194	1,660	462	45	1,994	232	11	2	1,432	321	28	364
民國114年底	667	199	1,629	444	43	1,963	221	10	2	1,373	307	24	328
男	344	111	787	287	20	1,193	127	5	1	599	113	8	31
女	323	79	842	157	23	770	94	5	1	774	194	16	297

資料來源：新北市政府民政局。

表1-5 新北市貢寮區現住人口之婚姻狀況

單位：人

年底別 及性別	總 計	未 婚	有 配 偶	離 婚	喪 偶
民國100年底	13,776	4,978	6,694	930	1,174
民國101年底	13,421	4,743	6,453	1,009	1,207
民國102年底	13,306	4,633	6,431	1,027	1,215
民國103年底	13,115	4,508	6,305	1,077	1,225
民國104年底	12,860	4,363	6,170	1,115	1,212
民國105年底	12,706	4,294	6,054	1,140	1,218
民國106年底	12,552	4,177	5,971	1,184	1,220
民國107年底	12,301	4,045	5,853	1,198	1,205
民國108年底	12,033	3,924	5,708	1,210	1,191
民國109年底	11,782	3,804	5,598	1,194	1,186
民國110年底	11,534	3,679	5,470	1,210	1,175
民國111年底	11,260	3,542	5,299	1,236	1,183
民國112年底	10,981	3,434	5,129	1,257	1,161
民國113年底	10,719	3,314	4,998	1,250	1,157
民國114年底	10,445	3,204	4,833	1,261	1,147
男	5,294	1,807	2,582	709	196
女	5,151	1,397	2,251	552	951

資料來源：新北市政府民政局。

貳、行政

表2-1 新北市貢寮區公所組織系統表

中華民國112年底

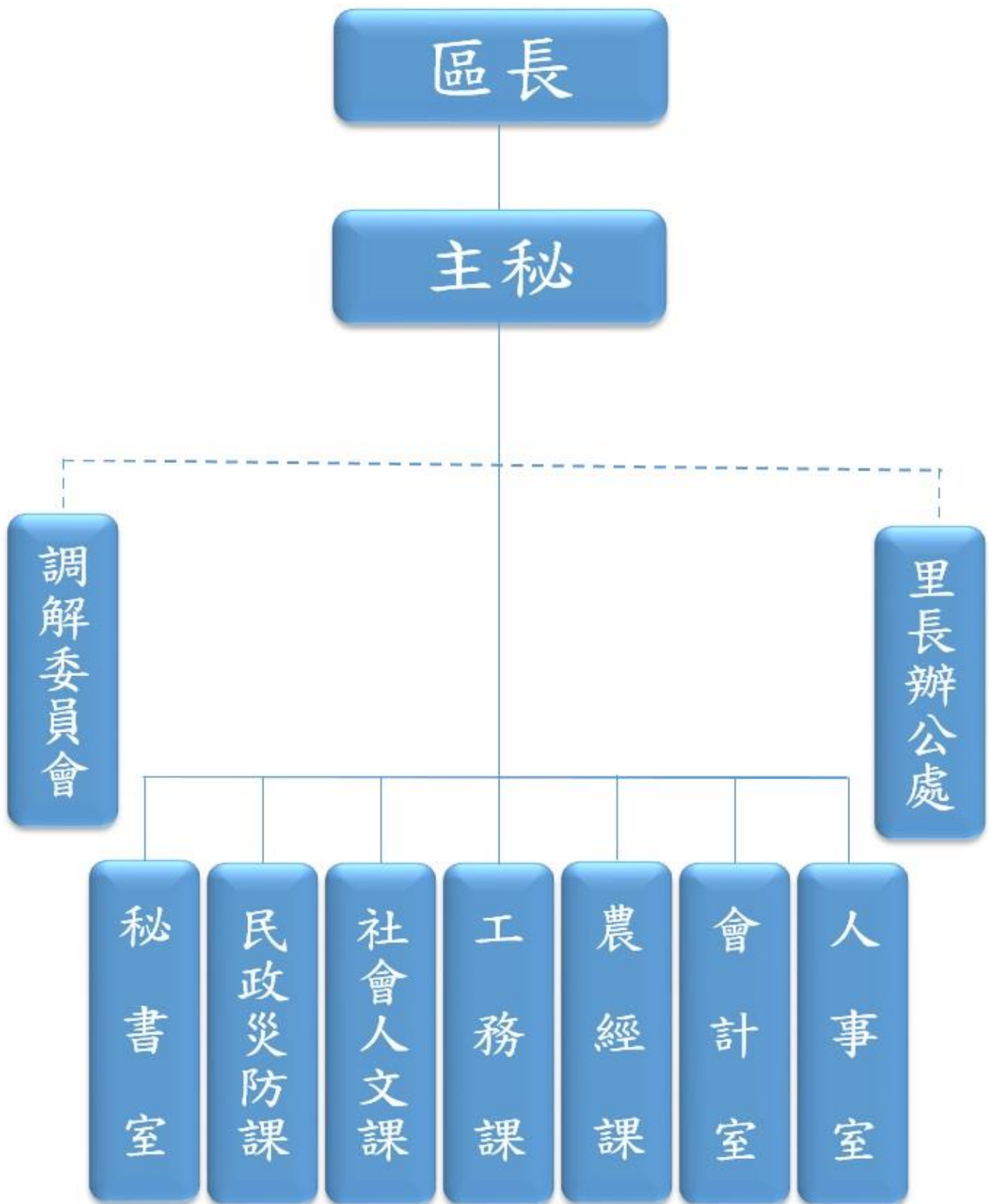


表2-2 新北市貢寮區公所現有職員人數 - 按教育程度分

單位：人

年底別及 項目別	總 計	研究所			大學畢 業	專科畢 業	高中(職) 畢業	國(初)中 以下
		合計	博士	碩士				
民國100年底	29	4	-	4	17	4	4	-
民國101年底	27	4	-	4	15	4	4	-
民國102年底	31	5	-	5	16	4	6	-
民國103年底	31	4	-	4	17	4	6	-
民國104年底	28	4	-	4	15	5	4	-
民國105年底	28	6	-	6	15	4	3	-
民國106年底	28	6	-	6	17	3	2	-
民國107年底	30	5	-	5	19	4	2	-
民國108年底	31	2	-	3	22	4	2	-
民國109年底	28	2	-	2	21	4	1	-
民國110年底	26	2	-	2	19	4	1	-
民國111年底	23	3	-	3	14	4	2	-
民國112年底	28	5	1	4	17	4	2	-
民國113年底	28	5	1	4	17	4	2	-
民國114年底	27	6	1	5	16	4	1	-
男	15	5	1	4	6	3	1	-
女	12	1	-	1	10	1	-	-
民選機關首長	-	-	-	-	-	-	-	-
男	-	-	-	-	-	-	-	-
女	-	-	-	-	-	-	-	-
政務人員	-	-	-	-	-	-	-	-
男	-	-	-	-	-	-	-	-
女	-	-	-	-	-	-	-	-
簡薦委任(派)人員(含雇員)	-	-	-	-	-	-	-	-
簡任(派)	-	-	-	-	-	-	-	-
男	-	-	-	-	-	-	-	-
女	-	-	-	-	-	-	-	-
薦任(派)	16	4	1	3	8	3	1	-
男	9	3	1	2	3	2	1	-
女	7	1	-	1	5	1	-	-
委任(派)	11	2	-	2	8	1	-	-
男	6	2	-	2	3	1	-	-
女	5	-	-	-	5	-	-	-
聘任	-	-	-	-	-	-	-	-
男	-	-	-	-	-	-	-	-
女	-	-	-	-	-	-	-	-
醫事人員	-	-	-	-	-	-	-	-
男	-	-	-	-	-	-	-	-
女	-	-	-	-	-	-	-	-
雇員	-	-	-	-	-	-	-	-
男	-	-	-	-	-	-	-	-
女	-	-	-	-	-	-	-	-

資料來源：貢寮區公所人事室。

表2-3 新北市貢寮區公所現有職員人數 - 按考試及格別分

單位：人

年底別及 項目別	總 計	考試及格種類							依其他法 令進用
		合計	高等考試	普通考試	初等考試	特種考試	升等考試	其他考試	
民國100年底	29	29	-	-	-	21	7	-	1
民國101年底	27	27	1	-	-	17	9	-	-
民國102年底	31	30	2	-	-	21	-	7	1
民國103年底	31	31	2	-	-	21	-	7	1
民國104年底	28	27	1	-	-	20	6	1	-
民國105年底	28	28	1	2	-	19	5	-	1
民國106年底	28	28	3	3	-	14	7	-	1
民國107年底	30	29	3	6	-	11	9	-	-
民國108年底	31	30	2	6	-	12	10	-	1
民國109年底	28	27	2	5	-	12	8	-	1
民國110年底	26	22	1	5	-	11	8	-	1
民國111年底	23	22	1	3	-	9	8	-	1
民國112年底	28	27	1	3	1	13	9	-	1
民國113年底	28	27	1	4	1	16	5	-	1
民國114年底	27	26	2	1	-	17	6	-	1
男	15	14	-	-	-	12	2	-	-
女	12	12	2	1	-	5	4	-	-
民選機關首長	-	-	-	-	-	-	-	-	-
男	-	-	-	-	-	-	-	-	-
女	-	-	-	-	-	-	-	-	-
政務人員	-	-	-	-	-	-	-	-	-
男	-	-	-	-	-	-	-	-	-
女	-	-	-	-	-	-	-	-	-
簡薦委任(派)人員(含雇員)	-	-	-	-	-	-	-	-	-
簡任(派)	-	-	-	-	-	-	-	-	-
男	-	-	-	-	-	-	-	-	-
女	-	-	-	-	-	-	-	-	-
薦任(派)	15	15	2	-	-	8	5	-	-
男	9	9	-	-	-	7	2	-	-
女	6	6	2	-	-	1	3	-	-
委任(派)	12	11	-	1	-	9	1	-	1
男	6	5	-	-	-	5	-	-	1
女	6	6	-	1	-	4	1	-	-
聘任	-	-	-	-	-	-	-	-	-
男	-	-	-	-	-	-	-	-	-
女	-	-	-	-	-	-	-	-	-
醫事人員	-	-	-	-	-	-	-	-	-
男	-	-	-	-	-	-	-	-	-
女	-	-	-	-	-	-	-	-	-
雇員	-	-	-	-	-	-	-	-	-
男	-	-	-	-	-	-	-	-	-
女	-	-	-	-	-	-	-	-	-

資料來源：貢寮區公所人事室。

表2-4 新北市貢寮區公所現有職員人數 - 按年齡分

單位：人

年底別及 項目別	總計	19歲 以下	20至 24歲	25至 29歲	30至 34歲	35至 39歲	40至 44歲	45至 49歲	50至 54歲	55至 59歲	60至 64歲	65歲 以上
民國100年底	29	-	-	1	6	5	8	3	4	2	-	-
民國101年底	27	-	-	2	3	8	4	3	5	2	-	-
民國102年底	31	-	-	4	-	13	-	9	-	5	-	-
民國103年底	31	-	1	4	5	7	2	7	5	-	-	-
民國104年底	27	-	-	4	4	4	6	4	5	1	-	-
民國105年底	28	-	1	4	5	3	5	2	3	5	-	-
民國106年底	28	-	2	4	3	3	6	3	2	5	-	-
民國107年底	30	-	2	6	3	3	5	3	4	4	-	-
民國108年底	31	-	-	6	7	2	3	3	5	4	4	-
民國109年底	28	-	-	4	9	2	3	2	3	3	2	-
民國110年底	23	-	1	3	1	2	3	4	3	2	2	-
民國111年底	23	-	1	3	1	2	3	4	3	2	2	-
民國112年底	28	-	1	1	4	2	3	8	3	4	2	-
民國113年底	28	-	1	2	3	1	4	4	6	4	3	-
民國114年底	27	-	-	-	4	2	4	5	5	3	3	1
男	15	-	-	-	1	1	2	2	4	2	2	1
女	12	-	-	-	3	1	2	3	1	1	1	-
民選機關首長	-	-	-	-	-	-	-	-	-	-	-	-
男	-	-	-	-	-	-	-	-	-	-	-	-
女	-	-	-	-	-	-	-	-	-	-	-	-
政務人員	-	-	-	-	-	-	-	-	-	-	-	-
男	-	-	-	-	-	-	-	-	-	-	-	-
女	-	-	-	-	-	-	-	-	-	-	-	-
簡薦委任(派)人員(含雇員)	-	-	-	-	-	-	-	-	-	-	-	-
簡任(派)	-	-	-	-	-	-	-	-	-	-	-	-
男	-	-	-	-	-	-	-	-	-	-	-	-
女	-	-	-	-	-	-	-	-	-	-	-	-
薦任(派)	16	-	-	-	1	-	3	3	3	3	2	1
男	9	-	-	-	-	-	1	2	2	2	1	1
女	7	-	-	-	1	-	2	1	1	1	1	-
委任(派)	11	-	-	-	3	2	1	2	2	-	1	-
男	6	-	-	-	1	1	1	2	2	-	1	-
女	5	-	-	-	2	1	-	-	-	-	-	-
聘任	-	-	-	-	-	-	-	-	-	-	-	-
男	-	-	-	-	-	-	-	-	-	-	-	-
女	-	-	-	-	-	-	-	-	-	-	-	-
醫事人員	-	-	-	-	-	-	-	-	-	-	-	-
男	-	-	-	-	-	-	-	-	-	-	-	-
女	-	-	-	-	-	-	-	-	-	-	-	-
雇員	-	-	-	-	-	-	-	-	-	-	-	-
男	-	-	-	-	-	-	-	-	-	-	-	-
女	-	-	-	-	-	-	-	-	-	-	-	-

資料來源：貢寮區公所人事室。

表2-5 新北市貢寮區公所編制及現有員額

單位：人

年底別及 職稱別	職 等	合計				所本部		秘書室		民政課	
		編制	現有	男	女	編制	現有	編制	現有	編制	現有
民國100年底	-	36	29	15	14	-	-	9	8	10	10
民國101年底	-	35	27	14	13	-	-	8	7	10	7
民國102年底	-	35	31	16	15	-	-	8	7	10	9
民國103年底	-	35	31	16	15	-	-	8	7	10	10
民國104年底	-	35	28	13	15	-	-	8	7	10	9
民國105年底	-	32	28	14	14	-	-	8	8	9	8
民國106年底	-	32	28	13	15	-	-	8	7	9	7
民國107年底	-	32	30	13	17	2	2	6	6	9	9
民國108年底	-	32	31	13	18	2	2	6	6	9	8
民國109年底	-	32	28	12	16	2	2	6	6	9	7
民國110年底	-	32	26	11	15	2	2	6	6	9	6
民國111年底	-	32	23	21	12	4	4	12	12	9	7
民國112年底	-	32	23	11	12	2	2	6	6	9	4
民國113年底	-	32	28	16	12	2	2	6	5	9	9
民國114年底		32	27	15	12	2	2	6	5	9	8
區 長	-	1	1	1	-	1	1	-	-	-	-
副 區 長	-	-	-	-	-	-	-	-	-	-	-
主 任 秘 書	-	1	1	1	-	1	1	-	-	-	-
調 解 會 秘 書	-	-	-	-	-	-	-	-	-	-	-
秘 書	-	-	-	-	-	-	-	-	-	-	-
人 事 管 理 員	-	1	1	-	1	-	-	-	-	-	-
課 長(室 主 任)	-	6	6	4	2	-	-	1	1	1	1
技 士	-	2	1	1	-	-	-	-	-	-	-
課 員	-	7	7	3	4	-	-	2	2	2	2
助 理 員	-	4	3	2	1	-	-	-	-	-	-
技 佐	-	1	-	-	-	-	-	-	-	-	-
辦 事 員	-	2	2	-	2	-	-	2	2	-	-
書 記(雇 員)	-	1	-	-	-	-	-	1	-	-	-
里 幹 事	-	6	5	3	2	-	-	-	-	6	5

資料來源：貢寮區公所人事室。

表2-5 新北市貢寮區公所編制及現有員額 (續)

單位：人

年底別及 職稱別	社會課		工務課		農經課		人文課		會計室		人事室		政風室	
	編制	現有	編制	現有	編制	現有	編制	現有	編制	現有	編制	現有	編制	現有
民國100年底	6	4	4	2	5	3	-	-	1	1	1	1	-	-
民國101年底	6	4	4	4	5	3	-	-	1	1	1	1	-	-
民國102年底	6	6	4	3	5	4	-	-	1	1	1	1	-	-
民國103年底	6	6	4	3	5	3	-	-	1	1	1	1	-	-
民國104年底	6	5	4	3	5	2	-	-	1	1	1	1	-	-
民國105年底	5	2	4	4	4	4	-	-	1	1	1	1	-	-
民國106年底	5	4	4	4	4	4	-	-	1	1	1	1	-	-
民國107年底	5	5	4	3	4	3	-	-	1	1	1	1	-	-
民國108年底	5	5	4	4	4	4	-	-	1	1	1	1	-	-
民國109年底	5	5	4	3	4	3	-	-	1	1	1	1	-	-
民國110年底	5	4	4	2	4	4	-	-	1	1	1	1	-	-
民國111年底	5	4	4	2	4	6	-	-	2	2	2	2	-	-
民國112年底	5	4	4	2	4	3	-	-	1	1	1	1	-	-
民國113年底	5	4	4	2	4	4	-	-	1	1	1	1	-	-
民國114年底	5	5	6	3	2	2	-	-	1	1	1	1	-	-
區長	-	-	-	-	-	-	-	-	-	-	-	-	-	-
副區長	-	-	-	-	-	-	-	-	-	-	-	-	-	-
主任秘書	-	-	-	-	-	-	-	-	-	-	-	-	-	-
調解會秘書	-	-	-	-	-	-	-	-	-	-	-	-	-	-
秘書	-	-	-	-	-	-	-	-	-	-	-	-	-	-
人事管理員	-	-	-	-	-	-	-	-	-	-	1	1	-	-
課長(室主任)	1	1	1	1	1	1	-	-	1	1	-	-	-	-
技士	-	-	2	1	-	-	-	-	-	-	-	-	9	-
課員	2	2	-	-	1	1	-	-	-	-	-	-	-	-
助理員	2	2	2	1	-	-	-	-	-	-	-	-	-	-
技佐	-	-	1	-	-	-	-	-	-	-	-	-	-	-
辦事員	-	-	-	-	-	-	-	-	-	-	-	-	-	-
書記(雇員)	-	-	-	-	-	-	-	-	-	-	-	-	-	-
里幹事	-	-	-	-	-	-	-	-	-	-	-	-	-	-

資料來源：貢寮區公所人事室。

表2-6 新北市貢寮區公所經費預決算數額 - 按工作計畫別分

單位：元、%

年度別及 科目別	本年度預算數 (111年度)	上年度		本年度與上年度預算比較	
		預算數	決算數	增減數	增減率
民國100年度	142,262,224	421,915,000	379,128,014	-279,652,776	-66.28%
民國101年度	222,077,100	142,262,224	133,384,228	79,814,876	56.10%
民國102年度	207,630,497	222,077,100	210,720,084	-14,446,603	-6.51%
民國103年度	203,853,116	207,630,497	201,410,693	-3,777,381	-1.82%
民國104年度	132,129,845	203,853,116	184,921,807	-75,675,271	-35.18%
民國105年度	142,232,308	132,129,845	124,678,305	14,404,463	7.65%
民國106年度	164,506,000	142,232,308	130,156,595	-31,268,000	15.66%
民國107年度	134,433,163	164,506,000	159,317,461	-30,072,837	-18.28%
民國108年度	136,192,000	134,433,163	128,472,988	1,758,837	1.31%
民國109年度	266,602,628	136,192,000	133,496,145	130,410,628	95.75%
民國110年度	210,311,101	266,602,628	264,868,759	-56,291,527	-21.11%
民國111年度	144,429,000	210,311,101	205,790,286	-65,882,101	-31.33%
民國112年度	148,250,000	144,429,000	141,116,133	3,821,000	2.65%
民國113年度	154,459,188	148,250,000	145,105,740	6,209,188	4.19%
民國114年度	155,620,713	154,459,188	151,795,360	1,161,525	0.75%
一般行政	38,512,000	37,302,000	36,554,310	1,210,000	3.24%
人員維持費	37,977,000	36,749,000	36,027,642	1,228,000	3.34%
基本行政工作維持費	535,000	553,000	526,668	-18,000	-3.25%
區政業務	117,108,713	117,057,188	115,241,050	51,525	0.04%
業務管理	13,246,021	12,751,000	11,700,224	495,021	3.88%
民政業務	22,743,800	22,481,000	22,158,575	262,800	1.17%
役政及防災業務	1,853,600	1,904,000	1,729,037	-50,400	-2.65%
農漁業務	680,000	662,000	633,873	18,000	2.72%
水利業務	4,670,000	4,670,000	4,658,666	-	-
交通業務	5,644,000	4,957,000	4,872,195	687,000	13.86%
觀光經濟	-	-	-	-	-
社會文化	4,805,200	4,617,000	4,546,675	188,200	4.08%
道路及公園業務	9,207,692	8,622,000	8,605,878	585,692	6.79%
區政建設	54,258,400	56,393,188	56,335,927	-2,134,788	-3.79%
一般建築及設備	-	-	-	-	-
建築及設備	-	-	-	-	-
第一預備金	-	100,000	-	-100,000	-100.00%
第一預備金	-	100,000	-	-100,000	-100.00%

資料來源：貢寮區公所會計室。

表2-7 新北市貢寮區公所經費預決算數額 - 按用途別科目分

單位：元、%

年度別及 科目別	本年度預算數	上年度		本年度與上年度預算比較	
		預算數	決算數	增減數	增減率
民國100年度	142,262,224	421,915,000	379,128,014	-279,652,776	-66.28%
民國101年度	222,077,100	142,262,224	133,384,228	79,814,876	56.10%
民國102年度	207,630,497	222,077,100	210,720,084	-14,446,603	-6.51%
民國103年度	203,853,116	207,630,497	201,410,693	-3,777,381	-1.82%
民國104年度	132,129,845	203,853,116	184,921,807	-71,723,271	-35.18%
民國105年度	142,232,308	132,129,845	124,678,305	10,102,463	7.65%
民國106年度	164,506,000	142,232,308	130,156,595	22,273,692	15.66%
民國107年度	134,433,163	164,506,000	159,317,461	-30,072,837	-18.28%
民國108年度	136,192,000	134,433,163	128,472,988	1,758,837	1.31%
民國109年度	266,602,628	136,192,000	133,496,145	130,410,628	95.75%
民國110年度	559,692,214	545,204,188	533,476,666	14,488,026	2.66%
民國111年度	144,429,000	210,311,101	205,790,286	-65,882,101	-31.33%
民國112年度	148,250,000	144,429,000	141,116,133	3,821,000	2.65%
民國113年度	154,459,188	148,250,000	145,105,740	6,209,188	4.19%
民國114年度	155,620,713	154,459,188	151,795,360	1,161,525	0.75%
人 事 費	37,977,000	36,749,000	36,027,642	1,228,000	3.34%
業 務 費	59,803,313	57,582,000	55,967,791	2,221,313	3.86%
獎補助及損失 (經常門)	3,582,000	3,635,000	3,464,000	-53,000	-1.46%
債 務 費	-	-	-	-	0.00%
預 備 金	-	100,000	-	-100,000	0.00%
設 備 及 投 資	54,258,400	56,393,188	56,335,927	-2,134,788	-3.79%
獎補助及損失 (資本門)	-	-	-	-	0.00%

資料來源：貢寮區公所會計室。

表2-8 新北市貢寮區調解業務概況

1.辦理調解業務概況

單位：件

年底別	總計	民事結案件數							
		合計	債權 債務	物權	親屬	繼承	商事	營建工程	其他
民國100年底	26	25	1	3	-	-	1	-	20
民國101年底	57	39	6	28	2	-	-	-	3
民國102年底	38	18	7	11	-	-	-	-	-
民國103年底	14	7	4	1	-	-	-	-	2
民國104年底	18	2	1	7	2	-	-	-	12
民國105年底	27	12	-	6	-	-	-	-	6
民國106年底	20	15	-	10	-	-	1	-	4
民國107年底	7	1	-	-	-	-	-	-	1
民國108年底	10	2	-	1	1	-	-	-	-
民國109年底	26	11	4	7	-	-	-	-	-
民國110年底	15	1	1	-	-	-	-	-	-
民國111年底	18	3	2	1	-	-	-	-	-
民國112年底	5	-	-	-	-	-	-	-	-
民國113年底	14	6	4	-	-	-	-	-	2
民國114年底	18	5	2	2	-	-	-	-	1

2.辦理調解方式概況

單位：件、%

年底別	調解方式							
	合計				委員集體開會調解			
	計	成立	成立比率	不成立	計	成立	成立比率	不成立
民國100年底	26	24	1	2	26	24	1	2
民國101年底	57	18	0	39	57	18	0	39
民國102年底	38	20	1	18	38	20	1	18
民國103年底	14	3	0	11	14	3	0	11
民國104年底	18	8	0	10	18	8	0	10
民國105年底	27	20	1	7	27	20	1	7
民國106年底	20	10	1	10	20	10	1	10
民國107年底	21	7	0	14	21	7	0	14
民國108年底	22	10	45	12	22	10	45	12
民國109年底	26	13	52	13	26	13	52	13
民國110年底	18	15	83	3	18	15	83	3
民國111年底	18	14	78	4	16	12	75	4
民國112年底	6	5	83	1	5	4	1	1
民國113年底	19	14	73.68	5	19	14	73.68	5
民國114年底	18	14	77.77	4	18	14	77.77	4

資料來源：貢寮區公所民政災防課。

表2-8 新北市貢寮區調解業務概況 (續)

1.辦理調解業務概況

單位：件

年底別	刑事結案件數								正在調解 中未結案 件數
	合計	妨害風化	妨害婚姻 及家庭	傷害	妨害自由名 譽信用及秘 密	竊盜及 侵佔詐欺	毀棄損壞	其他	
民國100年底	1	-	-	-	-	-	-	1	-
民國101年底	18	-	-	15	-	3	-	-	-
民國102年底	20	-	-	-	19	1	-	-	-
民國103年底	7	-	-	7	-	-	-	-	-
民國104年底	16	-	-	12	-	-	-	4	-
民國105年底	15	-	-	14	1	-	-	-	-
民國106年底	5	-	-	4	1	-	-	-	-
民國107年底	6	-	-	5	-	1	-	-	-
民國108年底	8	-	-	7	-	-	1	-	-
民國109年底	15	-	-	3	-	-	12	-	-
民國110年底	14	-	-	14	-	-	-	-	-
民國111年底	15	-	-	15	-	-	-	-	-
民國112年底	5	-	-	4	-	1	-	-	-
民國113年底	8	-	-	5	2	1	-	-	2
民國114年底	13	-	-	11	1	-	1	-	3

2.辦理調解方式概況

單位：件、%

年底別	調 解 方 式				協 同 調 解			
	委員獨任調解							
	計	成立	成立比率	不成立	計	成立	成立比率	不成立
民國100年底	-	-	-	-	-	-	-	-
民國101年底	-	-	-	-	-	-	-	-
民國102年底	-	-	-	-	-	-	-	-
民國103年底	-	-	-	-	-	-	-	-
民國104年底	-	-	-	-	-	-	-	-
民國105年底	-	-	-	-	-	-	-	-
民國106年底	-	-	-	-	-	-	-	-
民國107年底	-	-	-	-	-	-	-	-
民國108年底	-	-	-	-	-	-	-	-
民國109年底	-	-	-	-	-	-	-	-
民國110年底	-	-	-	-	6	5	83	1
民國111年底	2	2	100	-	4	4	100	-
民國112年底	1	1	100	-	-	-	-	-
民國113年底	-	-	-	-	1	-	-	1
民國114年底	-	-	-	-	-	-	-	-

資料來源：貢寮區公所民政災防課。

參、民政

表3-1 新北市貢寮區里長選舉概況

單位：人、票、%

年別及里別	選舉日期	選舉人數	投票數	投票率 (投票數/選舉人數)×100%	當 選 人			
					姓 名	年 齡	性 別	就職日期
民國100年	99.11.27	11,399	8,482	74.41%	-	-	-	99.12.25
民國101年	-	-	-	-	-	-	-	-
民國102年	-	-	-	-	-	-	-	-
民國103年	103.11.29	11,275	7,535	66.83%	-	-	-	103.12.25
民國104年	-	-	-	-	-	-	-	-
民國105年	-	-	-	-	-	-	-	-
民國106年	-	-	-	-	-	-	-	-
民國107年	107.11.24	10,970	6,947	63.32%	-	-	-	107.12.25
民國108年	-	-	-	-	-	-	-	-
民國109年	-	-	-	-	-	-	-	-
民國110年	-	-	-	-	-	-	-	-
民國111年	111.11.26	10,316	5,591	54.19%	-	-	-	111.12.25
民國112年	-	-	-	-	-	-	-	-
民國113年	-	-	-	-	-	-	-	-
民國114年	-	-	-	-	-	-	-	-
貢寮里	-	-	-	-	-	-	-	-
龍崗里	-	-	-	-	-	-	-	-
吉林里	-	-	-	-	-	-	-	-
雙玉里	-	-	-	-	-	-	-	-
福連里	-	-	-	-	-	-	-	-
福隆里	-	-	-	-	-	-	-	-
龍門里	-	-	-	-	-	-	-	-
真理里	-	-	-	-	-	-	-	-
仁里里	-	-	-	-	-	-	-	-
美豐里	-	-	-	-	-	-	-	-
和美里	-	-	-	-	-	-	-	-

資料來源：貢寮區公所民政防災課。

表3-2 新北市貢寮區鄰長遴聘概況

單位：鄰、人

年別及里別	里內現有鄰數	年底鄰長人數			未遴聘鄰數	本年異動(解遴聘)鄰長人數		
		合計	男	女		合計	男	女
民國100年	202	191	162	29	11	-	-	-
民國101年	202	191	157	34	11	9	5	4
民國102年	202	191	160	31	11	5	5	-
民國103年	202	191	154	37	11	-	-	-
民國104年	202	191	153	37	11	19	13	6
民國105年	202	190	153	37	12	10	7	3
民國106年	202	190	145	45	12	18	15	3
民國107年	202	190	153	37	12	12	12	-
民國108年	202	190	140	50	12	20	14	6
民國109年	202	190	140	50	12	14	11	3
民國110年	202	190	138	52	12	10	7	3
民國111年	202	190	138	52	12	18	16	2
民國112年	202	190	134	56	12	20	14	6
民國113年	202	189	134	55	13	18	12	6
民國114年	202	188	131	57	14	10	7	3
貢寮里	16	13	8	5	3	-	-	-
龍崗里	12	12	9	3	-	-	-	-
吉林里	19	18	9	9	1	2	1	1
雙玉里	23	23	19	4	-	2	2	-
福隆里	22	22	17	5	-	2	1	1
福連里	16	16	13	3	-	-	-	-
龍門里	14	13	7	6	1	-	-	-
仁里里	16	10	4	6	6	-	-	-
真理里	22	22	14	8	-	2	1	1
和美里	21	20	17	3	1	-	-	-
美豐里	21	19	14	5	2	2	2	-

資料來源：貢寮區公所民政防災課。

表3-3 新北市貢寮區鄰長異動概況

單位：鄰、人

年、月(底)別	現有鄰數	當月底實有鄰長數	當月底實有鄰長數與現有鄰數不符原因					當月行政區域調整增加鄰數	備註	
			合計	空鄰	遷出未補聘	死亡未補聘	任期屆滿未遴聘			其他
民國100年(底)	202	191	11	11	-	-	-	-	-	-
民國101年(底)	202	191	11	11	-	-	-	-	-	-
民國102年(底)	202	191	11	11	-	-	-	-	-	-
民國103年(底)	202	191	11	11	-	1	-	-	-	-
民國104年(底)	202	191	11	11	-	1	-	-	-	-
民國105年(底)	202	190	12	11	-	1	-	-	-	-
民國106年(底)	202	190	12	11	-	1	-	-	-	-
民國107年(底)	202	190	12	11	-	1	-	-	-	-
民國108年(底)	202	190	12	11	-	1	-	-	-	-
民國109年(底)	202	190	12	11	-	1	-	-	-	-
民國110年(底)	202	190	12	12	-	-	-	-	-	-
民國111年(底)	202	190	12	12	-	-	-	-	-	-
民國112年(底)	202	190	12	12	-	-	-	-	-	-
民國113年(底)	202	189	13	13	1	-	-	-	-	-
民國114年(底)										
1月(底)	202	189	13	12	1	-	-	-	-	-
2月(底)	202	188	14	12	1	1	-	-	-	-
3月(底)	202	189	13	12	1	-	-	-	-	-
4月(底)	202	188	14	12	1	1	-	-	-	-
5月(底)	202	189	13	12	1	-	-	-	-	-
6月(底)	202	189	13	12	1	-	-	-	-	-
7月(底)	202	188	14	12	1	1	-	-	-	-
8月(底)	202	189	13	12	1	-	-	-	-	-
9月(底)	202	189	13	12	1	-	-	-	-	-
10月(底)	202	189	13	12	1	-	-	-	-	-
11月(底)	202	189	13	12	1	-	-	-	-	-
12月(底)	202	188	14	12	1	1	-	-	-	-

資料來源：貢寮區公所民政防災課。

表3-4 新北市貢寮區改善市容查報有關案件執行情形

單位：件

年別及項目別	總計	道路、水溝、下水道、橋樑、河川、堤防等公共設施之損壞事項	公園、綠地、行道樹等之維護、修剪及扶正事項	廢棄物、廢土、水溝、下水道、公廁等之清理維護事項	違規廣告物查報事項	交通號誌、標線之修復及移除廢棄交通號誌事項	門牌、街道巷弄名牌之維護事項	路燈、水電、電信、瓦斯設施之損壞修復事項	競選廣告物之改善、移除事項	路霸檢舉通報事項	其他有礙市容觀瞻及妨害公共安全事項
民國100年	170	36	17	24	-	9	7	75	-	2	-
民國101年	1,205	25	50	8	4	21	-	1,097	-	-	-
民國102年	2,697	6	12	6	-	32	2	2,639	-	-	-
民國103年	1,884	-	14	-	5	7	2	1,852	4	-	-
民國104年	1,423	69	52	15	-	14	-	1,273	-	-	-
民國105年	1,790	66	34	36	-	24	-	1,630	-	-	-
民國106年	1,744	52	35	31	-	23	-	1,603	-	-	-
民國107年	1,564	25	28	25	-	12	-	1,474	-	-	-
民國108年	1,272	22	29	6	-	10	-	1,205	-	-	-
民國109年	1,232	18	27	4	-	8	-	1,175	-	-	-
民國110年	1,279	16	36	4	-	12	-	1,211	-	-	-
民國111年	991	21	-	28	3	-	12	927	-	-	-
民國112年	686	23	10	16	-	9	6	622	-	-	-
民國113年	802	10	10	2	-	2	-	777	-	-	1
民國114年											
查報	-	-	-	-	-	-	-	-	-	-	-
收件	436	6	13	20	-	1	-	395	-	1	-
移文	-	-	-	-	-	-	-	-	-	-	-
短期計畫	-	-	-	-	-	-	-	-	-	-	-
長期計畫	-	-	-	-	-	-	-	-	-	-	-
無法辦理	-	-	-	-	-	-	-	-	-	-	-
完工	-	-	-	-	-	-	-	-	-	-	-
查驗未通過	-	-	-	-	-	-	-	-	-	-	-
查驗未執行	-	-	-	-	-	-	-	-	-	-	-
結案	436	6	13	20	-	1	-	395	-	1	-

資料來源：貢寮區公所工務課。

表3-5 新北市貢寮區各級學校及幼兒園一覽表

1.各級學校及幼兒園數

單位：所

年底別 及設立別	總 計	大 學	專 科	高級中等 學校	完全中學	國民中學	國民小學	幼兒園
民國100年底	13	-	-	-	-	2	6	5
民國101年底	13	-	-	-	-	2	6	5
民國102年底	13	-	-	-	-	3	5	5
民國103年底	13	-	-	-	-	2	6	5
民國104年底	13	-	-	-	-	2	6	5
民國105年底	15	-	-	-	-	2	5	8
民國106年底	15	-	-	-	-	2	5	8
民國107年底	7	-	-	-	-	2	5	-
民國108年底	7	-	-	-	-	2	5	-
民國109年底	7	-	-	-	-	2	5	-
民國110年底	7	-	-	-	-	2	5	-
民國111年底	11	-	-	-	-	2	5	4
民國112年底	11	-	-	-	-	2	5	4
民國113年底	11	-	-	-	-	2	5	4
民國114年底	11	-	-	-	-	2	5	4
國 立	-	-	-	-	-	-	-	-
市 立	11	-	-	-	-	2	5	4
私 立	-	-	-	-	-	-	-	-

資料來源：貢寮區公所民政災防課。

表3-5 新北市貢寮區各級學校及幼兒園一覽表 (續1)

2.各級學校
中華民國114年底

學校名稱	現任校長	所在里	地 址
貢寮實驗中學	劉松英	龍崗里	貢寮里龍崗里嵩陽街42號
豐珠中小學	林麗雲	美豐里	貢寮區美豐里雞母街6-6號
貢寮國小	楊小梅	雙玉里	貢寮區雙玉里學苑街7號
和美國小	林雁平	和美里	貢寮區和美里龍洞街1-9號
澳底國小	馮瑞瑩	真理里	貢寮區真理里延平街10號
福隆國小	鍾敏龍	福隆里	貢寮區福隆里東興街35號
福連國小	王虹娟	福連里	貢寮區福連里福連街1號

表3-5 新北市貢寮區各級學校及幼兒園一覽表 (續完)

3.幼兒園
中華民國14年底

幼兒園名稱	所在里	地 址
貢寮國小附設幼兒園	雙玉里	貢寮區雙玉里學苑街7號
和美國小附設幼兒園	和美里	貢寮區和美里龍洞街1-9號
澳底國小附設幼兒園	真理里	貢寮區真理里延平街10號
福隆國小附設幼兒園	福隆里	貢寮區福隆里東興街35號

表3-6 新北市貢寮區體育活動概況

單位：次、隊、人、%

年別及 活動名稱	本 年			上 年			本年較上年參 加人數增減率
	次數	參加隊數	參加人數	次數	參加隊數	參加人數	
民國100年	1	5	125	1	4	40	212.50%
民國101年	1	9	225	1	5	125	80.00%
民國102年	1	13	325	1	9	225	44.44%
民國103年	1	13	325	1	13	325	-
民國104年	1	14	350	1	13	325	7.69%
民國105年	1	18	450	1	14	350	28.57%
民國106年	1	18	450	1	18	450	-
民國107年	1	11	275	1	18	450	-38.89%
民國108年	1	12	289	1	11	275	5.09%
民國109年	-	-	-	1	12	289	-100%
民國110年	-	-	-	-	-	-	-
民國111年	-	-	-	-	-	-	-
民國112年	-	-	-	-	-	-	0%
民國113年	1	18	500	-	-	-	500%
民國114年	1	18	500	-	-	-	0%

資料來源：貢寮區公所民政防災課。

表3-7 新北市貢寮區維護市容會報決議案件辦理情形

單位：件

年底別及 市容項目別	總 計	A級 已依案執行完成	B級 正依案執行	C級 計畫執行	D級 無法執行
民國100年底	119	119	-	-	-
民國101年底	1,118	1,118	-	-	-
民國102年底	2,712	2,712	-	-	-
民國103年底	1,875	1,875	-	-	-
民國104年底	1,310	1,310	-	-	-
民國105年底	1,723	1,723	-	-	-
民國106年底	1,605	1,605	-	-	-
民國107年底	1,723	1,723	-	-	-
民國108年底	1,297	1,297	-	-	-
民國109年底	1,228	1,228	-	-	-
民國110年底	1,275	1,275	-	-	-
民國111年底	1,308	1,308	-	-	-
民國112年底	661	661	-	-	-
民國113年底	789	789	-	-	-
民國114年底	411	411			
區內違建屢拆屢建之查察處理事項	2	2	-	-	-
區內環境衛生之整理及公共衛生之改進事項	-	-	-	-	-
區內違章攤販之取締事項	-	-	-	-	-
區內市場管理及清潔事項	-	-	-	-	-
區內路燈、花木及綠地之維護事項	408	408	-	-	-
區內交通設施(標誌、標線、號誌及單行道等)之建議事項	1	1	-	-	-
區內街弄巷道及側溝之整修維護及建議事項	-	-	-	-	-
查報改善市容及增進市民福祉，內容牽涉本區有關單位急待處理事項	-	-	-	-	-
其他有關區內維護市容事項	-	-	-	-	-

資料來源：貢寮區公所工務課 農經課。

肆、社會

表4-1 新北市貢寮區推行社區發展工作概況

1.歷年推行社區發展工作概況

單位：個、戶、人

年(底)別	社區發展協會數	社區戶數	社區人口數	理監事人數											
				合計			理事長			理事 (不含理事長)			監事		
				計	男	女	計	男	女	計	男	女	計	男	女
民國100年(底)	12	386	1,076	200	159	41	12	10	2	146	122	24	42	30	12
民國101年(底)	12	4,803	14,961	212	167	45	12	10	2	152	126	26	48	34	14
民國102年(底)	12	4,772	14,299	220	174	46	12	10	2	156	128	28	52	36	16
民國103年(底)	12	5,565	16,727	228	175	53	12	7	5	160	130	30	56	38	18
民國104年(底)	12	4,405	12,869	228	176	52	12	7	5	163	132	31	53	37	16
民國105年(底)	12	4,408	12,730	219	162	57	12	7	5	155	122	33	52	33	19
民國106年(底)	12	4,406	12,553	228	179	49	12	7	5	164	131	33	52	41	11
民國107年(底)	12	4,370	12,328	240	183	57	12	8	4	176	135	41	52	40	12
民國108年(底)	12	4,363	12,136	231	168	63	12	8	4	165	121	44	54	39	15
民國109年(底)	12	4,363	11,795	229	167	62	12	8	4	163	120	43	54	39	15
民國110年(底)	12	4,318	11,534	226	163	63	12	9	3	162	118	44	52	36	16
民國111年(底)	12	4,252	11,289	223	161	62	12	10	2	160	117	43	51	34	17
民國112年(底)	12	4,249	10,998	224	156	68	12	10	2	160	113	47	52	33	19
民國113年(底)	12	4,240	10,719	221	153	68	12	10	2	158	111	47	51	32	19
民國114年(底)	12	4,255	10,454	219	151	68	12	9	3	156	109	47	51	33	18

資料來源：貢寮區公所轄內已成立社區發展協會所報工作概況。

表4-1 新北市貢寮區推行社區發展工作概況 (續1)

1.歷年推行社區發展工作概況

單位：人、個、元、幢

年(底)別	社區發展協會會員數			設置 社區 生產 建設 基金	實際使用經費			社區活動中心			
	合計	男	女		合計	政府 補助款	社區 自籌款	合計	原建 (未作 修擴 建)	新建	修 擴 建
民國100年(底)	1,097	691	406	-	-	-	-	-	-	-	-
民國101年(底)	1,038	597	441	-	-	-	-	-	-	-	-
民國102年(底)	1,030	620	410	19	1,561,290	850,000	711,290	10	-	2	-
民國103年(底)	1,112	629	483	21	1,313,132	142,000	1,171,132	13	-	-	-
民國104年(底)	1,112	629	483	21	1,134,123	650,000	484,123	7	7	-	-
民國105年(底)	1,077	595	482	21	2,041,941	1,165,500	876,441	13	13	-	-
民國106年(底)	1,085	583	502	21	1,977,325	1,100,000	877,325	13	13	-	-
民國107年(底)	1,004	553	451	21	1,773,973	921,866	852,107	14	14	-	-
民國108年(底)	1,226	712	514	21	244,500	187,357	57,143	14	14	-	-
民國109年(底)	919	498	421	21	323,807	253,392	70,415	14	14	-	-
民國110年(底)	926	500	426	21	2,785,859	700,569	2,085,290	14	14	-	-
民國111年(底)	893	486	407	21	2,120,346	1,357,688	762,658	14	14	-	-
民國112年(底)	868	465	403	19	2,675,493	1,542,586	1,132,907	14	14	-	-
民國113年(底)	851	452	399	18	3,530,194	1,623,786	1,906,408	-	-	-	-
民國114年(底)	862	450	412	19	5,433,635	3,606,647	1,826,988	-	-	-	-

資料來源：貢寮區公所轄內已成立社區發展協會所報工作概況。

表4-1 新北市貢寮區推行社區發展工作概況 (續2)

1.歷年推行社區發展工作概況

單位：人次、處、班、隊、人、期、受益人次

年(底)別	社區發展工作項目														
	教育訓練		社區內部組織						辦理社區照顧關懷據點	長期照顧據點	社區刊物	服務成果			
	辦理社區幹部訓練	辦理社區觀摩	社區長壽俱樂部	社區成長教室	社區守望相助隊	社區民俗藝文康樂班隊	社區志願服務					福利服務或活動	其他服務		
							團隊	志工數							
						合計		男	女						
民國100年(底)	-	-	-	-	-	-	-	-	-	-	-	-	-	-	-
民國101年(底)	-	-	-	-	-	-	-	-	-	-	-	-	-	-	-
民國102年(底)	360	621	3	2	1	1	2	-	-	-	-	-	-	-	-
民國103年(底)	952	1,443	4	1	2	5	-	-	-	-	-	-	-	-	-
民國104年(底)	966	820	4	1	2	2	2	36	9	27	-	-	-	1,998	5,998
民國105年(底)	3,039	1,560	2	-	-	1	1	18	3	15	-	-	-	18,454	23,490
民國106年(底)	4,339	1,920	2	-	-	1	1	18	3	15	1	-	-	33,554	53,730
民國107年(底)	203	519	2	-	-	2	2	40	9	31	1	-	-	6,747	1,107
民國108年(底)	170	-	3	-	-	2	2	40	9	31	1	-	-	5,628	1,042
民國109年(底)	170	164	4	-	1	1	2	40	8	32	1	-	-	6,881	1,606
民國110年(底)	-	-	4	-	1	1	2	45	10	35	3	-	-	8,976	1,257
民國111年(底)	431	119	4	3	1	1	2	45	10	35	3	2	-	17,760	2,679
民國112年(底)	-	210	4	4	1	1	4	45	10	35	3	-	-	17,807	2,803
民國113年(底)	23	400	4	4	1	1	1	20	4	16	3	1	-	19,918	2,957
民國114年(底)	408	145	-	-	-	-	1	58	11	47	3	1	-	27,787	3,870

資料來源：貢寮區公所轄內已成立社區發展協會所報工作概況。

表4-1 新北市貢寮區推行社區發展工作概況 (續3)

2.民國113年(底)境內各協會推行社區發展工作概況

單位：個、戶、人

協會名稱 (里別)	社區 發展 協會 數	社區 戶數	社區 人口數	理監事人數											
				合計			理事長			理事 (不含理事長)			監事		
				計	男	女	計	男	女	計	男	女	計	男	女
貢寮社區發展協會	1	338	753	20	16	4	1	1	0	14	10	4	5	5	0
澳底社區發展協會	1	733	1941	18	9	9	1	1	0	12	6	6	5	2	3
龍門社區發展協會	1	241	615	20	11	9	1	1	0	14	6	8	5	4	1
和美社區發展協會	1	175	461	20	19	1	1	1	0	14	14	0	5	4	1
卯澳社區發展協會	1	143	409	14	10	4	1	0	1	10	8	2	3	2	1
五美社區發展協會	1	281	668	20	18	2	1	1	0	14	13	1	5	4	1
雙玉社區發展協會	1	272	585	20	13	7	1	1	0	14	9	5	5	3	2
龍洞社區發展協會	1	174	461	13	10	3	1	0	1	10	9	1	2	1	1
福隆社區發展協會	1	634	1572	20	11	9	1	1	0	14	8	6	5	2	3
仁里社區發展協會	1	707	1773	16	8	8	1	1	0	12	6	6	3	1	2
馬崗社區發展協會	1	143	409	18	8	10	1	0	1	14	8	6	3	0	3
龍吉社區發展協會	1	414	807	20	18	2	1	1	0	14	12	2	5	5	0

資料來源：貢寮區公所轄內已成立社區發展協會所報工作概況。

表4-1 新北市貢寮區推行社區發展工作概況 (續4)

2.民國113年(底)境內各協會推行社區發展工作概況

單位：人、個、元、幢

協會名稱 (里別)	社區發展協會會員數			設置 社區 生產 建設 基金	實際使用經費			社區活動中心			
	合計	男	女		合計	政府 補助款	社區 自籌款	合計	原建 (未 作修 擴建)	新建	修 擴 建
貢寮社區發展協會	124	55	69	2	591,233	191,233	400,000	0	0	0	0
澳底社區發展協會	65	26	39	1	198,800	-	198,800	0	0	0	0
龍門社區發展協會	76	33	43	2	849,200	600,000	249,200	0	0	0	0
和美社區發展協會	45	39	6	2	45,100	-	45,100	0	0	0	0
卯澳社區發展協會	61	38	23	2	1,100,094	930,009	170,085	0	0	0	0
五美社區發展協會	67	45	22	1	23,000	-	23,000	0	0	0	0
雙玉社區發展協會	105	65	40	2	2,065,500	1,675,000	390,500	0	0	0	0
龍洞社區發展協會	37	16	21	1	57,000	-	57,000	0	0	0	0
福隆社區發展協會	98	35	63	2	50,500	-	50,500	0	0	0	0
仁里社區發展協會	97	39	58	1	265,150	201,970	63,180	0	0	0	0
馬崗社區發展協會	40	17	23	1	11,249	8,435	2,814	0	0	0	0
龍吉社區發展協會	47	42	5	2	176,809	-	176,809	0	0	0	0

資料來源：貢寮區公所轄內已成立社區發展協會所報工作概況。

表4-1 新北市貢寮區推行社區發展工作概況 (續完)

2.民國113年(底)境內各協會推行社區發展工作概況

單位：人次、處、班、隊、人、期、受益人次

協會名稱 (里別)	社區發展工作項目														
	教育訓練		社區內部組織						辦理社區照顧關懷據點(處)	長期照顧據點(處)	社區刊物(期)	服務成果			
	辦理社區幹部訓練(人次)	辦理社區觀摩(人次)	社區長壽俱樂部	社區成長教室	社區守望相助隊	社區民俗藝文康樂班隊	社區志願服務					福利服務或活動(受益人次)	其他服務(受益人次)		
							團隊(隊)	志工數							
						合計		男	女						
貢寮社區發展協會	40	0	0	0	0	0	1	58	11	47	1	0	0	5743	156
澳底社區發展協會	36	45	0	0	0	0	0	0	0	0	0	0	0	960	120
龍門社區發展協會	38	0	0	0	0	0	0	0	0	0	0	0	0	420	240
和美社區發展協會	40	0	0	0	0	0	0	0	0	0	0	0	0	240	103
卯澳社區發展協會	35	40	0	0	0	0	0	0	0	0	1	0	0	4059	1500
五美社區發展協會	20	0	0	0	0	0	0	0	0	0	0	0	0	720	111
雙玉社區發展協會	39	0	0	0	0	0	0	0	0	0	1	1	0	9673	520
龍洞社區發展協會	26	0	0	0	0	0	0	0	0	0	0	0	0	240	130
福隆社區發展協會	38	60	0	0	0	0	0	0	0	0	0	0	0	3264	325
仁里社區發展協會	30	0	0	0	0	0	0	0	0	0	0	0	0	668	210
馬崗社區發展協會	32	0	0	0	0	0	0	0	0	0	0	0	0	1440	350
龍吉社區發展協會	34	0	0	0	0	0	0	0	0	0	0	0	0	360	105

資料來源：貢寮區公所轄內已成立社區發展協會所報工作概況。

表4-2 新北市貢寮區社區發展協會會員人數

單位：人

年底別及 協會名稱	成立時間		所在里	會員		
	年	月		合計	男	女
民國100年底	-	-	-	1,097	691	406
民國101年底	-	-	-	1,038	597	441
民國102年底	-	-	-	1,030	620	410
民國103年底	-	-	-	1,112	629	483
民國104年底	-	-	-	1,112	629	483
民國105年底	-	-	-	1,077	595	482
民國106年底	-	-	-	1,085	583	502
民國107年底	-	-	-	1,004	553	451
民國108年底	-	-	-	1,226	712	514
民國109年底				919	498	421
民國110年底	-	-	-	926	500	426
民國111年底				893	486	407
民國112年底				868	465	403
民國113年底				851	449	402
民國114年底				862	450	412
貢寮社區發展協會	82	4	貢寮里	124	55	69
澳底社區發展協會	82	9	真理里	65	26	39
龍門社區發展協會	82	1	龍門里	76	33	43
和美社區發展協會	82	4	和美里	45	39	6
卯澳社區發展協會	82	11	福連里	61	38	23
五美社區發展協會	82	3	美豐里	67	45	22
雙玉社區發展協會	81	11	雙玉里	105	65	40
龍洞社區發展協會	82	2	和美里	37	16	21
福隆社區發展協會	82	1	福隆里	98	35	63
仁里社區發展協會	82	6	仁里里	97	39	58
馬崗社區發展協會	81	11	福連里	40	17	23
龍吉社區發展協會	81	7	龍崗里吉林里	47	42	5

資料來源：貢寮區公所社會人文課。

表4-3 新北市貢寮區公所輔導市民以工代賑臨時工作概況

單位：人、人次、天、元

年別 及 月別	登記人數	社會局 核配人次	符合人數			實發 工作人數	實發 工作天數	實發 代賑金額
			合計	男	女			
民國100年	1	1	1	1	1	1	288	249,600
民國101年	13	13	13		13	13	305	264,333
民國102年	24	22	22	-	22	22	496	454,547
民國103年	27	27	27	-	27	24	568	627,848
民國104年	24	24	24	-	24	24	568	627,848
民國105年	24	24	24	-	24	24	516	565,458
民國106年	24	24	24	-	24	24	516	565,458
民國107年	24	24	24	12	12	24	492	591,840
民國108年	24	24	24	12	12	24	482	625,524
民國109年	34	34	34	-	34	34	5,076	678,100
民國110年	3	3	3	3	3	3	5,316	943,077
民國111年	36	36	36	-	36	36	4,904	921,340
民國112年	43	48	43	-	43	43	6,352	1,230,862
民國113年	48	48	48		48	48	6,761	1,343,211
民國114年	42	48	42	-	42	4	5,738	1,229,944
1月	4	4	4	-	4	4	476	103,287
2月	4	4	4	-	4	4	484	105,512
3月	4	4	4	-	4	4	566	121,131
4月	4	4	4	-	4	4	586	124,912
5月	4	4	4	-	4	4	570	121,872
6月	4	4	4	-	4	4	578	123,412
7月	3	4	4	-	3	3	450	95,333
8月	3	4	4	-	3	3	450	95,333
9月	3	4	4	-	3	3	450	95,333
10月	3	4	4	-	3	3	394	84,693
11月	3	4	4	-	3	3	434	92,293
12月	3	4	4	-	3	3	300	66,833

資料來源：貢寮區公所社會人文課。

表4-4 新北市貢寮區社會福利及救濟概況

單位：次、隊、人、%

年別 及季別	中低收入老 人生活津貼	低收入戶 喪葬補助		身心障礙者 生活補助		身心障礙者日間照顧及 住宿式照顧費用補助	
	申請 人次	發放 人次	金額	發放 人次	金額	發放 人次	金額
民國100年	-	-	-	-	-	-	-
民國101年	-	-	-	-	-	-	-
民國102年	-	-	-	-	-	-	-
民國103年	-	-	-	-	-	-	-
民國104年	-	-	-	-	-	-	-
民國105年	-	-	-	-	-	-	-
民國106年	501	-	-	2,243	9,968,356	343	6,023,350
民國107年	69	-	-	3,249	17,908,679	437	7,656,000
民國108年	77	-	-	3,175	17,332,515	483	8,203,181
民國109年	98	-	-	3,173	17,905,890	414	7,030,390
民國110年	100	-	-	3,153	16,188,535	410	6,585,688
民國111年	98	-	-	3,166	17,232,182	417	6,289,935
民國112年	132	4	120,000	3,119	16,971,601	460	7,569,237
民國113年	-	-	-	3,034	17,400,416	457	7,198,146
民國114年	28	3	90,000	2,843	1,627,805	383	6,076,779
第 1 季 (自1月至3月)	6	-	30,000	702	4,022,732	95	1,572,990
第 2 季 (自4月至6月)	8	2	60,000	708	4,041,239	101	1,593,594
第 3 季 (自7月至9月)	5	-	-	710	4,079,759	97	1,482,358
第 4 季 (自10月至12月)	9	-	-	723	4,127,075	90	1,427,837

資料來源：貢寮區公所社會人文課、新北市政府社會局。

表4-4 新北市貢寮區社會福利及救濟概況 (續)

單位：次、隊、人、%

年別 及季別	身心障礙者 生活輔助器具補助		急難救助		其 他		
	發放 人次	金額	發放 人次	金額	現 金	實 物	衣 服
民國100年	45	556,860	36	746,000	60,000	112,500	-
民國101年	8	138,500	80	1,080,000	-	38,100	-
民國102年	11	49,500	19	292,000	-	1,062	-
民國103年	16	173,600	31	400,000	-	1,731	-
民國104年	24	230,800	49	1,585,000	117,700	1,155,120	-
民國105年	14	146,100	38	391,000	-	-	-
民國106年	19	216,663	31	299,000	-	-	-
民國107年	4	35,000	26	3,337,000	-	-	-
民國108年	37	407,200	-	-	-	-	-
民國109年	45	480,700	-	-	-	-	-
民國110年	39	281,500	25	303,000	185,800	509,640	-
民國111年	26	200,029	41	283,000	291,500	505,700	-
民國112年	28	361,100	25	284,000	-	-	-
民國113年	27	219,950	-	-	-	-	-
民國114年	30	1,076,420	19	220,000	701,600	937,920	6
第 1 季 (自1月至3月)	13	517,200	6	57,000	396,800	179,120	6
第 2 季 (自4月至6月)	1	20,000	6	97,000	260,000	-	-
第 3 季 (自7月至9月)	9	105,720	5	48,000	-	342,000	-
第 4 季 (自10月至12月)	7	433,500	2	18,000	44,800	416,800	-

資料來源：貢寮區公所社會人文課、新北市政府社會局。

表4-5 新北市貢寮區低收入戶數及人數按身分別分

1.按季別分

單位：戶、人

年底別 及 季底別	低 收 入 戶							
	總 計		第 1 款		第 2 款		第 3 款	
	戶數	人口數	戶數	人口數	戶數	人口數	戶數	人口數
民國100年底	178	416	5	5	78	189	95	222
民國101年底	195	451	3	3	59	110	133	338
民國102年底	152	351	1	1	45	81	106	269
民國103年底	154	358	1	1	50	73	103	284
民國104年底	157	376	1	1	32	64	116	293
民國105年底	137	322	1	1	23	34	113	287
民國106年底	155	358	1	1	20	27	134	330
民國107年底	155	356	-	-	19	27	136	329
民國108年底	126	274	-	-	19	26	107	248
民國109年底	124	232	-	-	17	19	107	213
民國110年底	112	209	-	-	16	19	96	190
民國111年底	121	213	-	-	13	16	108	197
民國112年底	119	205	-	-	14	16	105	189
民國113年底								
民國114年底	96	152	-	-	12	16	84	137
第 1 季 底 (3 月 底)	95	152	-	-	12	16	83	136
第 2 季 底 (6 月 底)	96	153	-	-	12	16	84	137
第 3 季 底 (9 月 底)	96	153	-	-	12	16	84	137
第 4 季 底 (12 月 底)	96	153	-	-	12	16	84	137

資料來源：貢寮區公所社會人文課。

表4-5 新北市貢寮區低收入戶數及人數按身分別分 (續)

2.按里別分

單位：戶、人

年底別 及里別	低 收 入 戶							
	總 計		第 1 款		第 2 款		第 3 款	
	戶數	人口數	戶數	人口數	戶數	人口數	戶數	人口數
民國114年底	96	153	-	-	12	16	84	137
仁里里	19	39	-	-	1	2	18	37
吉林里	4	4	-	-	-	-	4	4
和美里	5	6	-	-	1	1	4	5
美豐里	16	24	-	-	3	3	13	21
真理里	17	17	-	-	1	1	16	16
貢寮里	7	10	-	-	2	2	5	8
福連里	2	3	-	-	-	-	2	3
福隆里	9	16	-	-	1	1	8	15
龍門里	7	16	-	-	1	4	6	12
龍崗里	5	8	-	-	1	1	4	7
雙玉里	5	10	-	-	1	1	4	9

資料來源：貢寮區公所社會人文課。

表4-6 新北市貢寮區辦理急難救助概況

1.救助人次

單位：人次

年別 及 性別	急 難						意 外	
	合 計	死亡無力 殮葬者	遭受意外 傷害或罹 患重病致 生活陷於 困境者	負家庭主 要生計責 任且無法 工作致生 活陷於困 境者	財產或存 款未能及 時運用致 生活陷於 困境者	其他遭遇 重大變故 者	合 計	戶內人口 發生意外 事故致死 者
民國100年	36	5	23	8	-	-	-	-
民國101年	86	7	1	78	-	-	-	-
民國102年	19	9	2	8	-	-	-	-
民國103年	31	13	6	12	-	-	-	-
民國104年	49	13	27	1	-	8	-	-
民國105年	38	6	31	1	-	-	-	-
民國106年	33	7	24	2	-	-	-	-
民國107年	26	11	15	-	-	-	5	5
民國108年	18	13	5	-	-	-	7	7
民國109年	20	10	10	-	-	-	1	1
民國110年	25	9	16	-	-	-	4	4
民國111年	23	8	14	-	-	1	6	6
民國112年	24	8	15	1	-	-	4	4
民國113年	20	5	14	-	-	1	3	3
民國114年	21	7	14	-	-	-	2	2
男	11	5	6	-	-	-	-	-
女	10	2	8	-	-	-	2	2

資料來源：貢寮區公所社會人文課。

表4-6 新北市貢寮區辦理急難救助概況 (續)

2.救助金額

單位：元

年別	急 難						意 外	
	合 計	死亡無力 殮葬者	遭受意外 傷害或罹 患重病致 生活陷於 困境者	負家庭主 要生計責 任且無法 工作致生 活陷於困 境者	財產或 存款未 能及時 運用致 生活陷 於困境 者	其他遭遇 重大變故 者	合 計	戶內人口 發生意外 事故致死 者
民國100年	-	-	-	-	-	-	-	-
民國101年	-	-	-	-	-	-	-	-
民國102年	292,000	210,000	17,000	65,000	-	-	-	-
民國103年	400,000	250,000	54,000	96,000	-	-	-	-
民國104年	1,585,000	195,000	310,000	20,000	-	1,060,000	-	-
民國105年	391,000	95,000	286,000	10,000	-	-	-	-
民國106年	299,000	140,000	146,000	13,000	-	-	-	-
民國107年	337,000	230,000	107,000	-	-	-	750,000	750,000
民國108年	231,000	180,000	51,000	-	-	-	1,400,000	1,400,000
民國109年	320,000	240,000	80,000	-	-	-	150,000	150,000
民國110年	303,000	160,000	143,000	-	-	-	600,000	600,000
民國111年	283,000	145,000	135,000	-	-	30,000	1,400,000	1,400,000
民國112年	301,000	160,000	138,000	3,000	-	-	600,000	600,000
民國113年	230,000	90,000	130,000	-	-	10,000	450,000	450,000
民國114年	348,000	210,000	138,000	-	-	-	300,000	300,000
男	208,000	150,000	58,000	-	-	-	-	-
女	140,000	60,000	8,000	-	-	-	300,000	300,000

資料來源：貢寮區公所社會人文課。

表4-7 新北市貢寮區遭受災害救助情形

單位：所、人

年別及 災害種類	災害發生日期	收容所		受災人數			
		所數	臨時收容 災民數	死亡	失蹤	重傷	其他
民國100年	-	-	-	-	-	-	-
民國101年	101.3.10	-	-	-	-	-	-
民國102年	102.7.18	-	-	-	-	-	-
民國103年	-	-	-	-	-	-	-
民國104年	-	-	-	-	-	-	-
民國105年	-	-	-	-	-	-	-
民國106年	106.03.25	-	-	-	-	-	-
民國107年	-	-	-	-	-	-	-
民國108年	-	-	-	-	-	-	-
民國109年	-	-	-	-	-	-	-
民國110年	-	-	-	-	-	-	-
民國111年	-	-	-	-	-	-	-
民國112年	-	-	-	-	-	-	-
民國113年	113.10.03	-	-	-	-	-	-
民國114年	-	-	-	-	-	-	-

資料來源：貢寮區公所社會人文課。

表4-7 新北市貢寮區遭受災害救助情形 (續)

單位：戶、人、元

年別及 災害種類	住屋毀損安遷救助				財物受損 影響生計者		救助金額		
	戶別		身分別		一般戶	原住民戶	總計	現金	實物
	一般戶	原住民戶	一般	原住民					
民國100年	-	-	-	-	-	-	-	-	-
民國101年	1	-	-	-	-	-	60,000	60,000	-
民國102年	2	-	5	-	-	-	100,000	100,000	-
民國103年	-	-	-	-	-	-	-	-	-
民國104年	9	-	43	-	-	-	720,000	720,000	7,400
民國105年	-	-	-	-	-	-	-	-	-
民國106年	1	-	1	-	-	-	80,000	80,000	-
民國107年	-	-	-	-	-	-	-	-	-
民國108年	-	-	-	-	-	-	-	-	-
民國109年	-	-	-	-	-	-	-	-	-
民國110年	-	-	-	-	-	-	-	-	-
民國111年	-	-	-	-	-	-	-	-	-
民國112年	-	-	-	-	-	-	-	-	-
民國113年	-	-	-	-	7	-	40,000	40,000	-
民國114年	-	-	-	-	-	-	-	-	-

資料來源：貢寮區公所社會人文課。

表4-8 新北市貢寮區身心障礙者人數

單位：人

年底別及 等級別	總 計	視 覺 障 者	聽 覺 機 障 者	平 衡 機 障 者	聲 音 機 或 機 障 者	肢 體 障 者	智 能 障 者	重 要 器 官 失 能 者	器 官 失 能 者	顏 面 損 傷 者
民國100年底	822	44	97	9	13	273	93	89		1
民國101年底	997	44	100	8	14	290	101	117		1
民國102年底	983	53	115	8	16	305	102	121		1
民國103年底	850	51	100	4	8	251	109	100		1
民國104年底	847	46	107	-	9	254	97	99		1
民國105年底	896	46	110	8	10	257	90	116		1
民國106年底	706	38	134	-	7	176	231	51		2
民國107年底	880	46	110	8	10	257	90	116		1
民國108年底	869	45	110	6	9	243	94	112		2
民國109年底	831	43	98	8	8	217	87	119		2
民國110年底	836	40	99	7	5	213	88	122		2
民國111年底	822	35	95	6	5	214	85	126		1
民國112年底	805	35	96	5	9	209	86	117		2
民國113年底	785	37	93	5	9	201	84	118		2
民國114年底	817	39	89	5	10	201	86	126		2
輕 度	307	11	50	3	8	87	39	48		2
中 度	265	19	25	2	1	81	29	14		-
重 度	152	9	14	-	1	28	12	16		-
極 重 度	93	-	-	-	-	5	6	48		-

資料來源：貢寮區公所社會人文課。

表4-8 新北市貢寮區身心障礙者人數 (續)

單位：人

年底別及 等級別	植 物 人	失 智 症 者	自 閉 症 者	慢 性 精 神 病 患 者	多 重 障 礙 者	頑 性 (難 治 型) 癲 癇 症 者	因 罕 見 疾 病 而 致 身 心 功 能 障 礙 者	其 他	新 制 類 別 無 法 對 應 者
民國100年底	3	29	2	80	85	1	1	2	-
民國101年底	3	34	3	90	93	2	1	96	-
民國102年底	3	41	5	100	106	2	1	4	-
民國103年底	1	29	2	94	94	1	2	3	-
民國104年底	3	36	7	99	77	1	2	9	-
民國105年底	6	36	5	98	104	1	2	3	3
民國106年底	-	1	-	13	51	-	-	1	1
民國107年底	6	37	5	91	94	1	2	3	3
民國108年底	2	41	5	92	96	3	1	3	5
民國109年底	2	48	4	95	87	3	1	2	7
民國110年底	2	51	6	95	89	3	1	2	11
民國111年底	2	46	5	94	87	3	1	3	14
民國112年底	1	45	5	94	85	3	1	2	10
民國113年底	-	48	6	90	77	3	1	2	9
民國114年底	-	49	5	91	86	2	1	2	23
輕 度	-	13	3	23	4	2	-	-	14
中 度	-	21	1	48	17	-	1	1	5
重 度	-	12	1	19	35	-	-	1	4
極 重 度	-	3	-	1	30	-	-	-	-

資料來源：貢寮區公所社會人文課。

伍、經建

表5-1 新北市貢寮區鄰里工程施工概況

1.歷年鄰里工程施工概況

單位：件、元、平方公尺、立方公尺

年別	件數	總工程費	工 程 名 稱							
			瀝青路面		混凝土路面		瀝青混凝土 路面修補		打除混凝土	
			數量	工程費	數量	工程費	數量	工程費	數量	工程費
民國100年	33	21,447,304.00	25,274.00	5,577,694.00	10,371.00	4,608,850.00	-	-	-	-
民國101年	25	20,466,814.42	5,018,367.00	22,352.42	5,683.67	3,522,633.00	2,788.17	1,805,155.00	-	-
民國102年	-	58,317,205.00	58,457.00	22,077,077.00	1,866.00	1,397,998.00	-	-	-	-
民國103年	-	55,272,101.21	53,202.37	19,059,950.31	6,079.43	6,472,932.20	-	-	-	-
民國104年	-	46,781,021.00	3,691,433.00	16,591,696.00	4,887.11	5,166,701.00	-	-	-	-
民國105年	-	61,304,396.20	-	-	1,866.59	52,724,125.50	22,908.78	19,885,943.00	-	-
民國106年	15	34,517,481.00	32,938.98	14,733,774.00	2,065.40	3,790,656.00	-	-	-	-
民國107年	104	64,626,371.00	56,371.49	30,874,935.00	-	-	-	-	-	-
民國108年	118	53,685,877.22	20,007.07	2,145,657.00	-	-	-	-	-	-
民國109年	88	58,030,268.09	29,060.76	17,874,015.00	-	-	-	-	-	-
民國110年	85	35,869,673.84	24,579.94	14,910,262	-	-	-	-	-	-
民國111年	78	56,578,612.00	29,980.16	24,128,612	-	-	-	-	-	-
民國112年	100	49,722,488.00	22,961.55	20,342,488.00	-	-	-	-	-	-
民國113年	92	48,088,069.00	21,321.83	14,723,069.00	-	-	-	-	-	-
民國114年	94	69,859,491.00	33,230.55	27,339,491	-	-	-	-	-	-

資料來源：貢寮區公所工務課。

表5-1 新北市貢寮區鄰里工程施工概況 (續1)

1. 歷年鄰里工程施工概況

單位：公尺、元

年別	工 程 名 稱									
	新建水溝		整修水溝		擋土牆		護欄		其他	
	數量	工程費	數量	工程費	數量	工程費	數量	工程費	數量	工程費
民國100年	559.00	1,612,650.00	644.00	2,483,500.00	73.00	1,665,000.00	912.00	2,205,750.00	594.00	3,293,860.00
民國101年	-	-	2,993.00	11,165,957.00	121.00	706,888.00	483.90	3,243,829.00	-	-
民國102年	-	-	2,221.00	8,429,477.00	580.00	6,693,847.00	1,178.00	6,602,184.00	25.00	13,116,622.00
民國103年	-	-	3,111.78	11,405,725.61	546.20	5,276,842.00	1,348.90	6,198,749.25	-	6,857,901.84
民國104年	12.00	22,144,300.00	3,074.10	12,913,977.00	41.20	561,136.00	580.65	4,771,172.00	1,630.06	5,664,896.00
民國105年	-	-	2,857.80	11,846,262.70	765.30	7,952,580.00	492.20	2,494,737.00	10.00	13,852,461.00
民國106年	-	-	1,978.50	10,224,178.00	96.50	1,986,933.00	342.20	2,669,125.00	27.00	1,112,815.00
民國107年	1,218.90	5,517,093.00	4,463.70	12,506,576.00	168.00	2,134,911.00	523.40	4,886,524.00	713.20	8,706,332.00
民國108年	1,414.00	7,276,619.30	1,598.50	6,407,348.74	22.00	396,862.000	1,314.50	10,385,861.00	2,409.50	7,762,616.18
民國109年	1,501.00	6,389,449.00	641.00	3,909,972.00	25.00	509,194.00	584.00	5,177,017.21	1,939.00	24,170,620.88
民國110年	905.00	5,001,748.04	586.50	4,314,662.00	24.00	281,187.00	178.00	2,047,012.00	4,562.00	9,314,802.80
民國111年	1,303.00	10,410,000.00	449.00	3,400,000.00	-	-	870.00	9,330,000.00	1,966.00	9,310,000.00
民國112年	1,253.00	5,380,000.00	625.50	5,320,000.00	30.00	500,000.00	1,103.00	9,115,000.00	1,401.00	9,065,000.00
民國113年	760.00	4,850,000.00	976.00	9,779,000.00	202.50	2,925,000.00	830.00	7,516,000.00	1,759.00	8,295,000.00
民國114年	1,201.00	11,435,000.00	1,313.00	11,605,000.00	303.00	2,890,000.00	694.00	6,460,000.00	2,479.00	10,130,000.00

資料來源：貢寮區公所工務課。

表5-1 新北市貢寮區鄰里工程施工概況 (續2)

2.民國113年境內各里鄰里工程施工概況

單位：件、元、平方公尺、立方公尺

里別	件數	總工程費	工 程 名 稱							
			瀝青路面		混凝土路面		瀝青混凝土 路面修補		打除混凝土	
			數量	工程費	數量	工程費	數量	工程費	數量	工程費
貢寮里	6	825,000.00	-	-	-	-	-	-	-	-
雙玉里	5	5,927,502.00	2,127.75	1,522,502	-	-	-	-	-	-
福隆里	8	3,432,738.00	1,403.50	1,162,738	-	-	-	-	-	-
龍崗里	10	19,252,842.00	4,450.95	3,682,842	-	-	-	-	-	-
吉林里	9	6,540,248.00	699.65	620,248	-	-	-	-	-	-
龍門里	9	6,321,994.00	5,823.58	4,446,994	-	-	-	-	-	-
美豐里	10	12,315,390.00	8,359.37	6,845,390	-	-	-	-	-	-
和美里	14	5,386,831.00	3,249.37	2,956,831	-	-	-	-	-	-
真理里	7	5,744,552.00	4,170.00	3,679,552	-	-	-	-	-	-
仁里里	5	1,501,776.00	1,651.73	1,131,776	-	-	-	-	-	-
福連里	11	2,610,618.00	1,294.65	1,290,618	-	-	-	-	-	-
總計	94	69,859,491.00	33,230.55	27,339,491	-	-	-	-	-	-

資料來源：貢寮區公所工務課。

表5-1 新北市貢寮區鄰里工程施工概況 (續完)

2.民國113年境內各里鄰里工程施工概況

單位：公尺、元

里別	工 程 名 稱									
	新建水溝		整修水溝		擋土牆		護欄		其他	
	數量	工程費	數量	工程費	數量	工程費	數量	工程費	數量	工程費
貢寮里	-	-	-	-	-	-	-	-	250	825,000.00
雙玉里	-	-	-	-	42	450,000	46	350,000.00	275	3,605,000.00
福隆里	60	860,000	100	900,000	-	-	-	-	65	510,000.00
龍崗里	863	7,070,000	-	-	225	2,000,000	560	5,310,000.00	1,130	1,190,000.00
吉林里	247	3,070,000	233	1,970,000	-	-	33	300,000.00	100	580,000.00
龍門里	13	165,000	21	310,000	30	340,000	-	-	90	1,060,000.00
美豐里	-	-	383	3,870,000	6	100,000	55	500,000.00	265	1,000,000.00
和美里	-	-	221	1,840,000	-	-	-	-	202	590,000.00
真理里	13	180,000	209	1,655,000	-	-	-	-	40	230,000.00
仁里里	-	-	54	360,000	-	-	-	-	2	10,000.00
福連里	5	90,000	92	700,000	-	-	-	-	60	530,000.00
總計	1,201	11,435,000	1,313	11,605,000	303	2,890,000	694	6,460,000	2,479	10,130,000.00

資料來源：貢寮區公所工務課。

表5-2 新北市貢寮區公園綠地概況

中華民國114年底

公園名稱	所在里別	都市計畫編號	坐落地址
澳底公園	仁里真理	澳底都市計畫案	新北市貢寮區仁愛路43號旁
環保公園	貢寮里	東北角海岸風景特定區計畫案	新北市貢寮區長泰路18-2號旁
龍門公園	龍門里	東北角海岸風景特定區計畫案	新北市貢寮區台二線旁

資料來源：貢寮區公所農經課。

表5-2 新北市貢寮區公園綠地概況 (續1)

中華民國114年底

公園名稱	坐落地號	屬性		類別 (新北綠家園/河濱公園/ 武器公園/地質公園/濕 地公園/寵物公園/生命 園區/忠烈祠區/博物館/ 古蹟...或其他)
		都市計畫公園/綠地/廣 場/兒童遊樂場/體育場 用地	除左列5種分區外之 其他都市計畫使用分 區/非都市土地	
澳底公園	仁里段 37地號	公園兼兒童遊樂場用 地		無
環保公園	朝陽段 535、536、 537、538、539、 615、1273、1274地 號	公園用地		無
龍門公園	舊社段 124地號	公園用地		無

資料來源：貢寮區公所農經課。

表5-2 新北市貢寮區公園綠地概況 (續2)

中華民國114年底

公園名稱	管理機關			完成闢建時間(年)/ 整建時間(年)/ 施工中
	闢建單位	土地管理機關	維護管理機關	
澳底公園	貢寮區公所	新北市政府綠美化環境景觀處	貢寮區公所	整建105 整建110
環保公園	貢寮區公所	新北市政府綠美化環境景觀處	貢寮區公所	闢建99
龍門公園	貢寮區公所	新北市政府綠美化環境景觀處	貢寮區公所	整建105

資料來源：貢寮區公所農經課。

表5-2 新北市貢寮區公園綠地概況 (續完)

中華民國114年底

單位：元、平方公尺、個

公園名稱	經費		面積	認養情形		認養單位數	認養者性質	備註
	闢建經費	整建經費		有	否			
澳底公園		1,250,000 6,500,000	8018		V			
環保公園		5,700,000	46,966		V			
龍門公園		2,480,206	79,437	V		1	里辦公處 在地組織	

資料來源：貢寮區公所農經課。

表5-3 新北市貢寮區農耕土地面積及農戶人口數

單位：公頃

年底別	農耕土地面積								
	總計	耕作地						長期耕 作地	長期休 閒地
		合計	短期耕作地				短期休閒		
			小計	水稻	水稻以外 之短期耕 作				
民國100年底	1,669.70	1,241.35	592.76	592.76	-	-	648.59	428.35	
民國101年底	1,652.06	1,233.71	1,233.71	575.12	648.59	-	-	428.35	
民國102年底	1,625.56	1,197.21	1,197.21	548.62	648.59	-	-	428.35	
民國103年底	777.58	777.58	777.58	384.48	393.10	-	-	-	
民國104年底	777.04	542.42	476.69	-	4.62	472.07	65.73	234.62	
民國105年底	777.04	542.42	480.39	16.34	25.09	438.96	62.03	234.62	
民國106年底	777.04	542.42	483.43	15.03	25.09	443.31	58.99	234.62	
民國107年底	777.04	542.42	480.39	15.05	26.38	438.96	62.03	234.62	
民國108年底	777.04	542.21	480.21	15.50	25.98	438.73	62.00	234.62	
民國109年底	777.04	542.21	480.41	15.50	29.62	435.29	62.01	234.62	
民國110年底	777.04	542.21	480.41	15.50	29.62	435.29	62.01	234.62	
民國111年底	777.04	542.21	480.41	15.50	29.62	435.29	62.01	234.62	
民國112年底	777.04	542.21	480.41	15.50	29.62	435.29	62.01	234.62	
民國113年底	777.04	542.21	480.41	15.50	29.62	435.29	62.01	234.62	
民國114年底	777.04	542.21	480.41	15.50	29.62	435.29	62.01	234.62	

資料來源：貢寮區公所農經課。

表5-3 新北市貢寮區農耕土地面積及農戶人口數 (續)

單位：戶、人

年底別	農戶數						農家人口					
	合計	自耕農	半自耕農	佃農	非耕種農	他人委託經營	合計	自耕農	半自耕農	佃農	非耕種農	他人委託經營
民國100年底	875	252	145	24	339	115	2,188	622	358	60	872	276
民國101年底	875	252	145	24	339	115	2,188	622	358	60	872	276
民國102年底	875	252	145	24	339	115	2,188	622	358	60	872	276
民國103年底	875	252	145	24	339	115	2,188	622	358	60	872	276
民國104年底	875	252	145	24	339	115	2,188	622	358	60	872	276
民國105年底	875	252	145	24	339	115	2,188	622	358	60	872	276
民國106年底	858	247	142	24	332	113	2,144	610	351	59	854	270
民國107年底	886	263	161	24	323	115	2,152	586	358	60	872	276
民國108年底	872	261	159	24	316	112	2,139	582	358	60	872	267
民國109年底	875	261	159	24	319	112	2,138	581	358	60	872	267
民國110年底	875	261	159	24	319	112	2,138	581	358	60	872	267
民國111年底	875	260	160	24	319	112	2,138	580	359	60	872	267
民國112年底	875	260	160	24	319	112	2,138	580	359	60	872	267
民國113年底	875	260	160	24	319	112	2,138	580	359	60	872	267
民國114年底	875	260	160	24	319	112	2,138	580	359	60	872	267

資料來源：貢寮區公所農經課。

表5-4 新北市貢寮區米穀種植面積及產量

1.第1期

單位：公頃、公斤

年別	總計			梗稻			硬秈稻		
	種植面積	產量	每公頃平均產量	種植面積	產量	每公頃平均產量	種植面積	產量	每公頃平均產量
民國100年	14.61	77,754.42	5,322.00	14.61	77,754.42	5,322.00	-	-	-
民國101年	14.65	87,900.00	6,000.00	14.65	87,900.00	6,000.00	-	-	-
民國102年	12.48	74,880.00	6,000.00	12.48	74,800.00	6,000.00	-	-	-
民國103年	16.13	96,780.00	6,000.00	16.13	96,780.00	6,000.00	-	-	-
民國104年	16.95	101,700.00	6,000.00	16.95	1,017,000.00	6,000.00	-	-	-
民國105年	16.34	101,308.00	6,200.00	16.34	101,308.00	6,200.00	-	-	-
民國106年	15.03	93,186.00	6,200.00	15.03	93,186.00	6,200.00	-	-	-
民國107年	13.50	83,700.00	6,200.00	13.50	83,700.00	6,200.00	-	-	-
民國108年	15.50	96,100.00	6,200.00	15.50	96,100.00	6,200.00	-	-	-
民國109年	15.50	93,000.00	6,000.00	15.50	93,000.00	6,000.00	-	-	-
民國110年	15.50	90,861.00	5,862.00	15.50	90,861.00	5,862.00	-	-	-
民國111年	15.50	90,861.00	5,862.00	15.50	90,861.00	5,862.00	-	-	-
民國112年	15.50	90,861.00	5,862.00	15.50	90,861.00	5,862.00	-	-	-
民國113年	15.50	90,861.00	5,862.00	15.50	90,861.00	5,862.00	-	-	-
民國114年	15.50	90,861.00	5,862.00	15.50	90,861.00	5,862.00	-	-	-

2.第2期

單位：公頃、公斤

年別	總計			梗稻			硬秈稻		
	種植面積	產量	每公頃平均產量	種植面積	產量	每公頃平均產量	種植面積	產量	每公頃平均產量
民國100年	-	-	-	-	-	-	-	-	-
民國101年	0.37	-	-	0.37	-	-	-	-	-
民國102年	-	-	-	-	-	-	-	-	-
民國103年	-	-	-	-	-	-	-	-	-
民國104年	-	-	-	-	-	-	-	-	-
民國105年	-	-	-	-	-	-	-	-	-
民國106年	-	-	-	-	-	-	-	-	-
民國107年	-	-	-	-	-	-	-	-	-
民國108年	-	-	-	-	-	-	-	-	-
民國109年	-	-	-	-	-	-	-	-	-
民國110年	-	-	-	-	-	-	-	-	-
民國111年	-	-	-	-	-	-	-	-	-
民國112年	-	-	-	-	-	-	-	-	-
民國113年	-	-	-	-	-	-	-	-	-
民國114年	-	-	-	-	-	-	-	-	-

資料來源：貢寮區公所農經課。

表5-4 新北市貢寮區米穀種植面積及產量 (續)

1.第1期

單位：公頃、公斤

年別	梗糯稻			秈糯稻		
	種植面積	產量	每公頃平均產量	種植面積	產量	每公頃平均產量
民國100年	-	-	-	-	-	-
民國101年	-	-	-	-	-	-
民國102年	-	-	-	-	-	-
民國103年	-	-	-	-	-	-
民國104年	-	-	-	-	-	-
民國105年	-	-	-	-	-	-
民國106年	-	-	-	-	-	-
民國107年	-	-	-	-	-	-
民國108年	-	-	-	-	-	-
民國109年	-	-	-	-	-	-
民國110年	-	-	-	-	-	-
民國111年	-	-	-	-	-	-
民國112年	-	-	-	-	-	-
民國113年	-	-	-	-	-	-
民國114年	-	-	-	-	-	-

2.第2期

單位：公頃、公斤

年別	梗糯稻			秈糯稻		
	種植面積	產量	每公頃平均產量	種植面積	產量	每公頃平均產量
民國100年	-	-	-	-	-	-
民國101年	-	-	-	-	-	-
民國102年	-	-	-	-	-	-
民國103年	-	-	-	-	-	-
民國104年	-	-	-	-	-	-
民國105年	-	-	-	-	-	-
民國106年	-	-	-	-	-	-
民國107年	-	-	-	-	-	-
民國108年	-	-	-	-	-	-
民國109年	-	-	-	-	-	-
民國110年	-	-	-	-	-	-
民國111年	-	-	-	-	-	-
民國112年	-	-	-	-	-	-
民國113年	-	-	-	-	-	-
民國114年	-	-	-	-	-	-

資料來源：貢寮區公所農經課。

表5-5 新北市貢寮區園藝作物種植面積及產量

1. 蔬菜類

單位：公頃、公斤

年別	根菜類		莖菜類	
	種植面積	產量	種植面積	產量
民國100年	4.01	73,560.00	44.75	335,880.00
民國101年	1.96	31,310.00	41.81	256,708.00
民國102年	1.99	32,731.00	39.76	230,308.00
民國103年	1.71	28,654.00	31.03	138,618.00
民國104年	1.46	34,055.00	32.25	166,161.00
民國105年	1.83	38,770.00	32.50	168,541.00
民國106年	1.94	36,472.00	30.05	154,353.00
民國107年	1.91	40,465.00	34.40	178,395.00
民國108年	1.89	40,041.00	34.36	178,187.00
民國109年	1.89	40,041.00	34.36	178,187.00
民國110年	4.06	65,366.00	0.10	11,800.00
民國110年	4.04	65,000.00	0.10	11,800.00
民國112年	4.04	65,000.00	0.10	11,800.00
民國113年	4.66	36,297.00	3.20	45,168.00
民國114年				

2. 果實類

單位：公頃、公斤

年別	香蕉		柑橘		蕃石榴		木瓜	
	種植面積	產量	種植面積	產量	種植面積	產量	種植面積	產量
民國100年	-	-	41.40	341,540.00	3.61	29,028.00	-	-
民國101年	0.45	9,000.00	2.00	7,200.00	2.54	20,424.00	0.09	1,296.00
民國102年	0.81	13,770.00	1.70	6,036.00	0.79	6,084.00	0.40	4,864.00
民國103年	1.66	28,220.00	13.07	82,415.00	0.62	4,565.00	0.41	4,986.00
民國104年	1.68	23,520.00	11.82	61,903.00	0.13	914.00	0.28	3,405.00
民國105年	1.68	21,504.00	11.63	60,966.00	0.13	914.00	0.28	3,405.00
民國106年	1.68	23,184.00	11.63	60,966.00	0.13	914.00	0.28	3,405.00
民國107年	1.68	23,184.00	11.63	43,613.00	0.13	914.00	0.28	3,450.00
民國108年	1.68	23,184.00	11.63	43,613.00	0.13	914.00	0.28	3,450.00
民國109年	1.68	13,200.00	0.62	2,207.00	0.13	914.00	0.28	3,315.00
民國110年	1.68	22,193.00	0.05	240.00	0.14	987.00	0.28	3,306.00
民國111年	1.68	22,193.00	0.05	240.00	0.14	987.00	0.28	3,306.00
民國112年	1.68	22,193.00	0.05	240.00	0.14	987.00	0.28	3,306.00
民國113年	1.63	13,200.00	0.29	555.00	0.17	1,010.00	0.16	800.00
民國114年	1.66	13,200.00	0.59	684.00	0.31	1,710.00	0.06	672.00

資料來源：貢寮區公所農經課。

表5-5 新北市貢寮區園藝作物種植面積及產量 (續)

1. 蔬菜類

單位：公頃、公斤

年別	葉菜及花菜類		果菜類	
	種植面積	產量	種植面積	產量
民國100年	121.78	1,884,740.00	16.19	261,500.00
民國101年	64.12	1,323,800.00	9.20	128,997.00
民國102年	38.18	522,226.00	7.25	86,618.00
民國103年	12.80	253,120.00	4.18	54,480.00
民國104年	9.78	155,405.00	5.37	76,194.00
民國105年	9.94	152,289.00	9.28	144,858.00
民國106年	7.71	151,863.00	11.01	189,710.00
民國107年	11.03	168,980.00	10.82	156,010.00
民國108年	10.98	168,213.00	10.78	155,433.00
民國109年	10.98	168,213.00	10.78	155,433.00
民國110年	6.04	85,136.00	3.72	42,186.00
民國110年	6.04	85,136.00	3.72	42,186.00
民國112年	6.04	85,136.00	3.72	42,186.00
民國113年	6.98	77,375.00	4.33	48,382.00
民國114年	3.12		2.96	

2. 果實類

單位：公頃、公斤

年別	鳳梨		梨		其他	
	種植面積	產量	種植面積	產量	種植面積	產量
民國100年	-	-	-	-	27.59	187,495.00
民國101年	-	-	-	-	0.05	560.00
民國102年	0.01	100.00	-	-	0.10	321.00
民國103年	0.06	600.00	-	-	18.58	136,620.00
民國104年	0.04	400.00	-	-	13.71	50,114.00
民國105年	0.04	400.00	-	-	-	-
民國106年	0.04	400.00	-	-	-	-
民國107年	0.04	400.00	-	-	-	-
民國108年	0.04	400.00	-	-	-	-
民國109年	0.04	770.00	-	-	24.78	118,869.00
民國110年	0.04	800.00	-	-	50.87	226,878.00
民國111年	0.06	1,200.00	-	-	50.87	226,878.00
民國112年	0.06	1,200.00	-	-	50.87	226,878.00
民國113年	0.17	2,613.00	-	-	56.06	191,197.00
民國114年	0.21	2,338.00	-	-	4.10	13,986.12

資料來源：貢寮區公所農經課。

表5-6 新北市貢寮區普通及特種作物種植面積及產量

單位：公頃、公斤

年別	甘藷		高粱		玉蜀黍		生食用甘蔗	
	種植面積	產量	種植面積	產量	種植面積	產量	種植面積	產量
民國100年	21.30	345,730.00	-	-	-	-	-	-
民國101年	13.43	235,280.00	-	-	0.17	612.00	-	-
民國102年	12.13	222,539.00	-	-	1.00	3,541.00	0.01	175.00
民國103年	9.31	172,118.00	-	-	1.45	5,176.00	0.01	175.00
民國104年	6.50	118,005.00	-	-	1.38	4,979.00	0.01	175.00
民國105年	4.77	86,810.00	-	-	1.80	6,480.00	0.01	170.00
民國106年	7.84	14,400.00	-	-	1.74	7,308.00	0.01	170.00
民國107年	6.47	120,180.00	-	-	1.72	7,310.00	0.10	170.00
民國108年	7.21	133,925.00	-	-	1.73	7,352.00	0.10	170.00
民國109年	5.56	99,701.00	-	-	1.74	6,734.00	0.01	176.00
民國110年	5.28	94,482.00	-	-	1.74	6,800.00	0.01	176.00
民國111年	5.28	94,482.00	-	-	1.74	6,800.00	0.01	176.00
民國112年	5.28	94,482.00	-	-	1.74	6,800.00	0.01	176.00
民國113年	0.43	13,456.00	-	-	0.43	1,720.00	0.01	169.00
民國114年	3.10	55,641.00	-	-	0.59	2,124.00	0.01	170.00

資料來源：貢寮區公所農經課。

表5-6 新北市貢寮區普通及特種作物種植面積及產量 (續)

單位：公頃、公斤

年別	茶		落花生		香花作物		其他	
	種植面積	產量	種植面積	產量	種植面積	產量	種植面積	產量
民國100年	-	-	2.90	4,060.00	-	-	18.45	736,500.00
民國101年	-	-	2.31	3,465.00	-	-	4.49	62,860.00
民國102年	-	-	3.22	4,997.00	-	-	5.84	78,256.00
民國103年	-	-	2.50	3,918.00	0.20	1,130.00	4.63	64.36
民國104年	-	-	243.00	391,800.00	0.22	3,011,000.00	381.00	1,291,600.00
民國105年	-	-	3.07	4,845.00	0.21	30,050.00	5.35	64,299.00
民國106年	-	-	3.69	5,646.00	0.21	30,050.00	0.47	27,800.00
民國107年	-	-	7.38	11,366.00	0.21	30,050.00	8.24	99,032.00
民國108年	-	-	8.21	12,644.00	0.21	30,050.00	6.34	76,196.00
民國109年	-	-	7.26	11,310.00	-	-	7.37	84,069.00
民國110年	-	-	6.48	10,279.00	-	-	15.21	584,342.00
民國111年	-	-	3.69	5,646.00	0.21	30,050.00	0.47	27,800.00
民國112年	-	-	3.69	5,646.00	0.21	30,050.00	0.47	27,800.00
民國113年	-	-	1.04	1,626.00	-	-	5.34	33,635.00
民國114年	-	-	0.38	689.00	-	-	4.69	72,461.00

資料來源：貢寮區公所農經課。

表5-7 新北市貢寮區家畜家禽頭數

1.家畜

單位：頭

年底別	牛		馬	豬				羊		鹿		兔
	肉牛	乳牛		公 種豬	母 種豬	哺乳 小豬	肉豬	肉羊	乳羊	水鹿	梅花 鹿	
民國100年底	71	-	-	2,100	369	-	-	-	-	8	-	-
民國101年底	65	-	-	1,985	-	-	-	-	-	3	-	-
民國102年底	74	-	-	1,400	20	-	-	26	-	3	-	-
民國103年底	84	-	-	1,000	145	-	-	27	-	2	-	-
民國104年底	85	-	-	8	98	147	1,064	-	18	1	-	-
民國105年底	54	-	-	6	116	116	968	47	13	1	-	-
民國106年底	57	-	-	12	207	385	1,068	45	22	1	-	-
民國107年底	51	-	-	7	104	57	927	-	20	1	-	-
民國108年底	59	-	-	8	94	85	1,024	-	1	1	-	-
民國109年底	54	-	-	7	88	21	1,121	-	-	1	-	-
民國110年底	69	-	-	4	11	-	897	-	12	1	-	-
民國111年底	54	-	-	2	9	10	985	-	22	1	-	-
民國112年底	73	-	-	2	8	8	1,122	8	25	1	-	-
民國113年底	64	-	-	2	9	8	1,122	3	29	-	-	-
民國114年底	54	-	-	1	5	517	770	3	32	-	-	-

2.家禽

單位：隻

年底別	雞			鴨			鵝	火雞	鴿
	種用	蛋用	肉用	種用	蛋用	肉用			
民國100年底	-	-	-	-	-	-	-	-	-
民國101年底	-	-	-	-	-	-	-	-	-
民國102年底	624	-	-	-	-	-	-	-	-
民國103年底	-	-	505	-	-	-	-	-	-
民國104年底	-	-	797	-	-	-	-	-	-
民國105年底	-	-	1,040	-	-	-	-	-	-
民國106年底	-	-	-	1,097	-	-	-	-	-
民國107年底	-	-	-	720	-	-	-	-	-
民國108年底	-	-	544	-	-	-	-	-	-
民國109年底	-	-	730	-	-	-	-	-	-
民國110年底	-	-	1,235	-	-	-	-	-	-
民國111年底	-	-	1,500	-	-	-	-	-	-
民國112年底	-	-	670	-	-	-	-	-	-
民國113年底	-	-	652	-	-	-	-	-	-
民國114年底	-	-	295	-	-	-	13	-	-

資料來源：貢寮區公所農經課。

陸、兵役

表6-1 新北市貢寮區服兵役役男家屬各項扶(慰)助經費統計

單位：件(戶)、元

年別及 月別	總 計		生育補助金		喪葬補助金		急難慰助金		健保補助費		醫療補助費	
	件 (戶) 數	金額	件 (戶) 數	金額	件 (戶) 數	金額	件 (戶) 數	金額	件 (戶) 數	金額	件 (戶) 數	金額
民國100年	-	-	-	-	-	-	-	-	-	-	-	-
民國101年	-	-	-	-	-	-	-	-	-	-	-	-
民國102年	-	-	-	-	-	-	-	-	-	-	-	-
民國103年	-	-	-	-	-	-	-	-	-	-	-	-
民國104年	-	-	-	-	-	-	-	-	-	-	-	-
民國105年	-	-	-	-	-	-	-	-	-	-	-	-
民國106年	-	-	-	-	-	-	-	-	-	-	-	-
民國107年	-	-	-	-	-	-	-	-	-	-	-	-
民國108年	-	-	-	-	-	-	-	-	-	-	-	-
民國109年	-	-	-	-	-	-	-	-	-	-	-	-
民國110年	-	-	-	-	-	-	-	-	-	-	-	-
民國111年	-	-	-	-	-	-	-	-	-	-	-	-
民國112年	-	-	-	-	-	-	-	-	-	-	-	-
民國113年	-	-	-	-	-	-	-	-	-	-	-	-
民國114年	-	-	-	-	-	-	-	-	-	-	-	-
1月	-	-	-	-	-	-	-	-	-	-	-	-
2月	-	-	-	-	-	-	-	-	-	-	-	-
3月	-	-	-	-	-	-	-	-	-	-	-	-
4月	-	-	-	-	-	-	-	-	-	-	-	-
5月	-	-	-	-	-	-	-	-	-	-	-	-
6月	-	-	-	-	-	-	-	-	-	-	-	-
7月	-	-	-	-	-	-	-	-	-	-	-	-
8月	-	-	-	-	-	-	-	-	-	-	-	-
9月	-	-	-	-	-	-	-	-	-	-	-	-
10月	-	-	-	-	-	-	-	-	-	-	-	-
11月	-	-	-	-	-	-	-	-	-	-	-	-
12月	-	-	-	-	-	-	-	-	-	-	-	-

資料來源：貢寮區公所民政災防課。

表6-2 新北市貢寮區服兵役役男家屬安家費及三節生活扶助金統計

單位：戶、口、元

年別 及 月別	總 計			一次安家費			三節生活扶助金		
	發給 戶數	發給 口數	金額	發給 戶數	發給 口數	金額	發給 戶數	發給 口數	金額
民國100年	2	2	46,200	1	1	15,400	2	2	30,800
民國101年	3	12	74,400	1	4	18,600	3	12	55,800
民國102年	4	11	96,020	2	5	40,220	2	6	55,800
民國103年	2	8	43,240	2	8	43,240	-	-	-
民國104年	1	4	55,800	-	-	-	1	4	55,800
民國105年	1	2	18,600	1	2	9,300	1	2	9,300
民國106年	-	-	-	-	-	-	-	-	-
民國107年	-	-	-	-	-	-	-	-	-
民國108年	-	-	-	-	-	-	-	-	-
民國109年	-	-	-	-	-	-	-	-	-
民國110年	-	-	-	-	-	-	-	-	-
民國111年	-	-	-	-	-	-	-	-	-
民國112年	-	-	-	-	-	-	-	-	-
民國113年	-	-	-	-	-	-	-	-	-
民國114年	-	-	-	-	-	-	-	-	-
1月	-	-	-	-	-	-	-	-	-
2月	-	-	-	-	-	-	-	-	-
3月	-	-	-	-	-	-	-	-	-
4月	-	-	-	-	-	-	-	-	-
5月	-	-	-	-	-	-	-	-	-
6月	-	-	-	-	-	-	-	-	-
7月	-	-	-	-	-	-	-	-	-
8月	-	-	-	-	-	-	-	-	-
9月	-	-	-	-	-	-	-	-	-
10月	-	-	-	-	-	-	-	-	-
11月	-	-	-	-	-	-	-	-	-
12月	-	-	-	-	-	-	-	-	-

資料來源：貢寮區公所民政防災課。

柒、人文

表7-1 新北市貢寮區神壇、寺廟、財團法人寺廟一覽表

中華民國114年底

里別	神壇、寺廟、財團法人寺廟名稱	教別	地 址	電 話	奉祀主神	祭典日期	建立日期
雙玉里	慈仁宮	道	雙玉里田寮洋街13號	2494-1358	天上聖母	農曆3月23日	民國98年
雙玉里	德心宮	道	雙玉里德心街10號	2494-2345	天上聖母	農曆3月23日	道光丁未年
仁里里	仁和宮	道	仁里里仁和路9號	2490-1845	天上聖母	農曆3月16日	民國2年
真理里	慶安宮	道	真理里延平街13號	2490-2616	開臺聖王	農曆7月14日	民國20年
真理里	仁安廟	道	真理里新港街26巷53-1號	2490-2606	三山國王	農曆2月25日	民國49年
真理里	福正宮	道	真理里美豔山街39-1號	2490-3608	福德正神	農曆5月26日	民國48年
福隆里	東興宮	道	福隆里東興街3號	2499-1123	三府王爺 天上聖母	農曆3月23日6月19日	民國5年
福隆里	拱南宮	道	福隆里桂安街1-1號	2499-1959	孚佑帝君	農曆4月14日	民國55年
福隆里	大聖爺廟	道	福隆里桂安街3-1號	2499-1536	齊天大聖	農曆7月6日	民國13年
福隆里	聖山寺	佛	福隆里東興街30-1號	2499-1901	釋迦如來佛	農曆4月8日	民國40年
福連里	東林靜修宮	道	福連里桂安街7-4號	2499-1556	清水祖師	農曆1月6日	民國62年
福連里	忠聖宮	道	福連里香蘭街31-1號	2499-1976	關聖帝君	農曆6月24日	民國44年
福連里	利洋宮	佛	福連里福興街25號	2499-1226	觀音佛祖	農曆6月19日	民國20年
福連里	靈鷲山無生道場	佛	福連里香蘭街7-1號	2499-1100	釋迦牟尼佛	農曆4月8日	民國59年
龍門里	昭惠廟	道	龍門里龍門街74-1號	2494-1556	開漳聖王三官大帝	農曆2月15日	乾隆25年
美豐里	福安廟	道	美豐里雞母嶺街7號	2490-1660	開臺聖王	農曆7月14日	民國7年
美豐里	慈願寺	佛	美豐里雞母嶺街53-2號	2490-2669	釋迦牟尼佛	農曆7月15日	民國76年
和美里	保安廟	道	和美里和美街20-1號	2490-2101	開臺聖王	農曆3月19日	民國5年
和美里	龍興廟	道	和美里龍洞街50-1號	2490-9156	吳孫朱府仁君	農曆8月23日	民國1年
和美里	西靈巖寺	佛	和美里和美街49號	2490-2329	觀世音菩薩	農曆2月19日	咸豐辛酉年
和美里	龍安宮	佛	和美里龍洞街38-1號	2490-9450	玉皇大帝	農曆1月8日	民國60年
龍崗里	天慶堂	一貫道	龍崗里嵩陽38號	24941663	明明上帝	農曆10月1日	民國38年

資料來源：貢寮區公所民政防災課。

表7-2 新北市貢寮區聚會所、財團法人教會一覽表

中華民國114年底

里別	聚會所、財團法人 教會名稱	教別	地 址	電 話	建立 日期
仁里里	無				
吉林里	無				
和美里	無				
美豐里	無				
真理里	無				
福連里	無				
福隆里	無				
龍門里	無				
龍崗里	無				
雙玉里	無				
貢寮里	無				

資料來源：貢寮區公所民政災防課。

表7-3 新北市貢寮區宗教團體興辦公益慈善及社會教化事業概況

1. 寺廟 (含財團法人)

單位：個

年底別及 宗教別	醫療機構		文教機構							
	醫院數	診所數	大學數	專科 學校數	中學數	職校數	小學數	幼兒 園數	圖書閱 覽室數	其他
民國100年底	-	-	-	-	-	-	-	-	2	-
民國101年底	-	-	-	-	-	-	-	-	2	-
民國102年底	-	-	-	-	-	-	-	-	2	-
民國103年底	-	-	-	-	-	-	-	-	2	-
民國104年底	-	-	-	-	-	-	-	-	2	-
民國105年底	-	-	-	-	-	-	-	-	2	-
民國106年底	-	-	-	-	-	-	-	-	2	-
民國107年底	-	-	-	-	-	-	-	-	2	-
民國108年底	-	-	-	-	-	-	-	-	2	-
民國109年底	-	-	-	-	-	-	-	-	2	-
民國110年底	-	-	-	-	-	-	-	-	2	-
民國111年底	-	-	-	-	-	-	-	-	2	-
民國112年底	-	-	-	-	-	-	-	-	2	-
民國113年底	-	-	-	-	-	-	-	-	2	-
民國114年底										
佛 教	-	-	-	-	-	-	-	-	1	-
道 教	-	-	-	-	-	-	-	-	-	-
三一(夏)教	-	-	-	-	-	-	-	-	-	-
理 教	-	-	-	-	-	-	-	-	-	-
一 貫 道	-	-	-	-	-	-	-	-	1	-
先天救教	-	-	-	-	-	-	-	-	-	-
天德聖教	-	-	-	-	-	-	-	-	-	-
軒 轅 教	-	-	-	-	-	-	-	-	-	-
天 帝 教	-	-	-	-	-	-	-	-	-	-
彌勒大道	-	-	-	-	-	-	-	-	-	-
天 道	-	-	-	-	-	-	-	-	-	-
其 他	-	-	-	-	-	-	-	-	-	-

資料來源：貢寮區公所民政防災課。

表7-3 新北市貢寮區宗教團體興辦公益慈善及社會教化事業概況(續1)

1.寺廟(含財團法人)

單位：個

年底別及 宗教別	公益慈善事業						
	養老院數	身心障礙 教養院數	青少年 輔導院數	福利 基金會數	學生宿舍 處數	技藝研習 處數	社會服務 中心數
民國100年底	-	-	-	-	-	-	-
民國101年底	-	-	-	2	-	-	-
民國102年底	-	-	-	2	-	-	-
民國103年底	-	-	-	1	-	-	-
民國104年底	-	-	-	1	-	-	-
民國105年底	-	-	-	1	-	-	-
民國106年底	-	-	-	1	-	-	-
民國107年底	-	-	-	1	-	-	-
民國108年底	-	-	-	1	-	-	-
民國109年底	-	-	-	1	-	-	-
民國110年底	-	-	-	1	-	-	-
民國111年底	-	-	-	1	-	-	-
民國112年底	-	-	-	1	-	-	-
民國113年底	-	-	-	1	-	-	-
民國114年底							
佛 教	-	-	-	1	-	-	-
道 教	-	-	-	-	-	-	-
三一(夏)教	-	-	-	-	-	-	-
理 教	-	-	-	-	-	-	-
一 貫 道	-	-	-	-	-	-	-
先天救教	-	-	-	-	-	-	-
天德聖教	-	-	-	-	-	-	-
軒 轅 教	-	-	-	-	-	-	-
天 帝 教	-	-	-	-	-	-	-
彌勒大道	-	-	-	-	-	-	-
天 道	-	-	-	-	-	-	-
其 他	-	-	-	-	-	-	-

資料來源：貢寮區公所民政防災課。

表7-3 新北市貢寮區宗教團體興辦公益慈善及社會教化事業概況(續2)

2.教堂(含財團法人)

單位：個

年底別及 宗教別	醫療機構		文教機構							
	醫院數	診所數	大學數	專科 學校數	中學數	職校數	小學數	幼兒 園數	圖書閱 覽室數	其他
民國100年底	-	-	-	-	-	-	-	-	-	-
民國101年底	-	-	-	-	-	-	-	-	-	-
民國102年底	-	-	-	-	-	-	-	-	-	-
民國103年底	-	-	-	-	-	-	-	-	-	-
民國104年底	-	-	-	-	-	-	-	-	-	-
民國105年底	-	-	-	-	-	-	-	-	-	-
民國106年底	-	-	-	-	-	-	-	-	-	-
民國107年底	-	-	-	-	-	-	-	-	-	-
民國108年底	-	-	-	-	-	-	-	-	-	-
民國109年底	-	-	-	-	-	-	-	-	-	-
民國110年底	-	-	-	-	-	-	-	-	-	-
民國111年底	-	-	-	-	-	-	-	-	-	-
民國112年底	-	-	-	-	-	-	-	-	-	-
民國113年底	-	-	-	-	-	-	-	-	-	-
民國114年底										
猶太教	-	-	-	-	-	-	-	-	-	-
天主教	-	-	-	-	-	-	-	-	-	-
基督教	-	-	-	-	-	-	-	-	-	-
伊斯蘭教	-	-	-	-	-	-	-	-	-	-
東正教	-	-	-	-	-	-	-	-	-	-
巴哈伊教	-	-	-	-	-	-	-	-	-	-
摩門教	-	-	-	-	-	-	-	-	-	-
真光教團	-	-	-	-	-	-	-	-	-	-
天理教	-	-	-	-	-	-	-	-	-	-
巴哈伊教	-	-	-	-	-	-	-	-	-	-
統一教	-	-	-	-	-	-	-	-	-	-
山達基	-	-	-	-	-	-	-	-	-	-
真光教團	-	-	-	-	-	-	-	-	-	-
其他	-	-	-	-	-	-	-	-	-	-

資料來源：貢寮區公所民政災防課。

表7-3 新北市貢寮區宗教團體興辦公益慈善及社會教化事業概況 (續完)

2.教堂 (含財團法人)

單位：個

年底別及 宗教別	公益慈善事業						
	養老院數	身心障礙 教養院數	青少年 輔導院數	福利 基金會數	學生宿舍 處數	技藝研習 處數	社會服務 中心數
民國100年底	-	-	-	-	-	-	-
民國101年底	-	-	-	-	-	-	-
民國102年底	-	-	-	-	-	-	-
民國103年底	-	-	-	-	-	-	-
民國104年底	-	-	-	-	-	-	-
民國105年底	-	-	-	-	-	-	-
民國106年底	-	-	-	-	-	-	-
民國107年底	-	-	-	-	-	-	-
民國108年底	-	-	-	-	-	-	-
民國109年底	-	-	-	-	-	-	-
民國110年底	-	-	-	-	-	-	-
民國111年底	-	-	-	-	-	-	-
民國112年底	-	-	-	-	-	-	-
民國113年底	-	-	-	-	-	-	-
民國114年底							
猶太教	-	-	-	-	-	-	-
天主教	-	-	-	-	-	-	-
基督教	-	-	-	-	-	-	-
伊斯蘭教	-	-	-	-	-	-	-
東正教	-	-	-	-	-	-	-
巴哈伊教	-	-	-	-	-	-	-
摩門教	-	-	-	-	-	-	-
真光教團	-	-	-	-	-	-	-
天理教	-	-	-	-	-	-	-
巴哈伊教	-	-	-	-	-	-	-
統一教	-	-	-	-	-	-	-
山達基	-	-	-	-	-	-	-
真光教團	-	-	-	-	-	-	-
其他	-	-	-	-	-	-	-

資料來源：貢寮區公所民政防災課。

刊名：新北市貢寮區統計年報

編印：新北市貢寮區公所會計室

出版：新北市貢寮區公所

出版日期：中華民國 115 年 6 月

創刊年月：中華民國 100 年 6 月

刊期頻率：年刊

本刊同時登載於貢寮區公所網站

網址為 <http://www.gongliao.ntpc.gov.tw/>

依著作權法第 9 條規定，法律、命令不受著作權法保護，

任何人均得自由利用，歡迎各界廣為利用。

