

中華民國 108 年
新北市貢寮區統計年報



新北市貢寮區公所編印
中華民國 109 年 7 月出版

序 言

貢寮區位於台灣的東北角，新北市最東端，從一個偏遠的漁港鄉鎮，蛻變成一座北台灣最美麗的後花園。經過政府及各界人士與在地居民的努力，讓傳統的貢寮以嶄新的面貌與時俱進。

隨著台北縣升格為新北市以及邁入建國一百年，新時代的來臨為城鄉發展與環境的營造，帶來了新的啟發與願景。在這樣的契機下，我們期望貢寮依然保有舊時的風采，同時又能持續創造出獨一無二的新魅力與新局面。

區公所為基層服務第一線，為滿足民眾的需求以最優質的服務來圓滿達成區政工作；統計為行政管理的重要工具之一，無論是計劃之研擬、政策之制定、公務之推動，均有賴完備的統計為依據來呈現客觀具體的事實，以完整表達施政績效的準確度。

據此本所配合區政建設的需要，以統計為主，輔以文字說明及圖表，彙編成「統計年報」。其內容依業務區分為一般概況、行政、民政、社會、經建、兵役、人文等七類，由業務單位填送資料及統計表單，經會計室整理彙編，籍以呈現區政工作之概況，並以為制定政策、研擬計劃、考核績效的參考。

區長 鍾耀磊 謹識

中華民國 109 年 7 月

凡 例

- 一、 本年報編印之目的，旨在報導新北市貢寮區一般概況及重要施政成果之統計數據，俾提供施政考核及釐定施政計畫之參考。
- 二、 本年報所列資料來源，係根據新北市貢寮區公所（以下簡稱公所）各業務單位編報之公務統計報表及公所會（主）計室直接蒐集之資料加以整編而成，其資料來源均分別註明於各表（圖）下方，以利查考。
- 三、 本年報之資料時間自 100 年至 108 年，內容包括：一般概況、行政、民政、社會、經建、兵役、人文，計 7 大類，40 表。
- 四、 表內所列「年」及「年度」係指全年動態數字（自 1 月 1 日至 12 月 31 日止），「年底」係指 12 月底靜態數字。
- 五、 本年報各表所列度量衡單位，一律採用公制，以資劃一，方便比較，其有特殊情形者，均分別予以註明。
- 六、 本年報所用符號代表意義如下：
 - 「 -- 」數值無意義。
 - 「 ... 」數值尚未發布。
 - 「 - 」無數值或數值無統計。
 - 「 0 」數值不及半單位。
- 七、 本年報所載資料如有更新資料，均予修正，凡與前期數字不同時，概以本期數字為準。
- 八、 本年報荷蒙公所各業務單位提供有關資料，始克編成，謹致謝忱，惟統計數字難免有錯漏之處，敬請不吝指正。

目 錄

提要分析

一、新北市貢寮區歷史沿革.....	1
二、新北市貢寮區地理環境	
(一) 土地及鄰里分布概況.....	1
(二) 境界與地勢.....	2
(三) 溪流.....	2
(四) 地質.....	2
(五) 氣候.....	3
(六) 交通.....	3
(七) 行政區圖.....	3
三、新北市貢寮區人文風情	
(一) 現住人口概況.....	4
(二) 人文之美.....	4
(三) 古蹟之美.....	6
(四) 自然之美.....	7
(五) 宗教發展.....	8
四、新北市貢寮區產業發展	
(一) 經建概況.....	9
(二) 農牧概況.....	9
五、新北市貢寮區社教福利	
(一) 社區發展概況.....	9
(二) 社會福利及救助概況.....	10
(三) 教育組織概況.....	10
(四) 兵役扶(慰)助概況.....	10
六、新北市貢寮區重要施政成果	
(一) 行政概況.....	10
(二) 重要施政概況.....	11

圖目錄

圖一	貢寮區各里分佈圖.....	2
圖二	貢寮區行政區圖.....	3
圖三	龍舟錦標賽.....	4
圖四	福隆國際沙雕藝術祭.....	5
圖五	貢寮國際海洋音樂祭.....	5
圖六	吳沙公墓.....	6
圖七	草嶺古道(虎字碑).....	6
圖八	遠望坑親水公園.....	7
圖九	桃源谷.....	7
圖十	龍洞攀岩場.....	8
圖十一	本區廟會活動.....	8
圖十二	澳底公園.....	9

表 目 錄

壹、一般概況

表 1-1 新北市貢寮區已登記公私有土地筆數面積.....	1-1
表 1-2 新北市貢寮區各里鄰戶口	1-2
表 1-3 新北市貢寮區現住人口之年齡分配.....	1-3
表 1-4 新北市貢寮區現住人之教育程度	1-5
表 1-5 新北市貢寮區現住人口之婚姻狀況.....	1-6

貳、行政

表 2-1 新北市貢寮區公所組織系統表	2-1
表 2-2 新北市貢寮區公所現有職員人數-按教育程度分.....	2-2
表 2-3 新北市貢寮區公所現有職員人數-按考試及格別分.....	2-3
表 2-4 新北市貢寮區公所現有職員人數-按年齡分.....	2-4
表 2-5 新北市貢寮區公所編制及現有員額.....	2-5
表 2-6 新北市貢寮區公所經費預決算數額-按工作計畫別分.....	2-7
表 2-7 新北市貢寮區公所經費預決算數額-按用途別科目分.....	2-8
表 2-8 新北市貢寮區公所調解業務概況	2-9

參、民政

表 3-1 新北市貢寮區里長選舉概況	3-1
表 3-2 新北市貢寮區鄰長遴聘概況	3-2
表 3-3 新北市貢寮區鄰長異動概況	3-3
表 3-4 新北市貢寮區改善市容查報有關案件執行情形.....	3-4
表 3-5 新北市貢寮區各級學校及幼兒園一覽表.....	3-5
表 3-6 新北市貢寮區體育活動概況	3-8
表 3-7 新北市貢寮區維護市容會報決議案件辦理情形.....	3-9

肆、社會

表 4-1 新北市貢寮區推行社區發展工作概況.....	4-1
表 4-2 新北市貢寮區社區發展協會會員人數.....	4-7
表 4-3 新北市貢寮區輔導市民以工代賑臨時工作概況.....	4-8
表 4-4 新北市貢寮區社會福利及救濟概況.....	4-9
表 4-5 新北市貢寮區低收入戶數及人數按身分別分.....	4-11
表 4-6 新北市貢寮區辦理急難救助概況	4-13
表 4-7 新北市貢寮區遭受災害救助情形	4-15
表 4-8 新北市貢寮區身心障礙者人數	4-17

伍、經建

表 5-1 新北市貢寮區鄰里工程施工概況	5-1
表 5-2 新北市貢寮區公園綠地概況	5-5
表 5-3 新北市貢寮區農耕土地面積及農戶人口數.....	5-9
表 5-4 新北市貢寮區米穀種植面積及產量.....	5-11
表 5-5 新北市貢寮區園藝作物種植面積及產量.....	5-13
表 5-6 新北市貢寮區普通及特種作物種植面積及產量.....	5-15
表 5-7 新北市貢寮區家畜家禽頭數	5-17

陸、兵役

表 6-1 新北市貢寮區服兵役役男家屬各項扶(慰)助經費統計.....	6-1
表 6-2 新北市貢寮區服兵役役男家屬安家費及三節生活扶助金統計.	6-2

柒、人文

表 7-1 新北市貢寮區神壇、寺廟、財團法人寺廟一覽表.....	7-1
表 7-2 新北市貢寮區聚會所、財團法人教會一覽表.....	7-2
表 7-3 新北市貢寮區宗教團體興辦公益慈善及社會教化事業概況...	7-3

提要分析

一、新北市貢寮區歷史沿革

本區古名「槓仔寮」，「槓仔」是臺灣北部的凱達格蘭平埔族「KONA」的漢譯，原意係捕捉野獸的陷阱，而為了等候捕捉山獸，在陷阱附近搭建的草寮，就稱「槓仔寮」。

本區古為一片荒野，是平埔族人聚落與狩獵之地，時名叫做「kivanowan」(摘自：重返登陸)－(基瓦諾灣)。

公元一六二六年西班牙遠征艦隊初到臺灣，航行到今日的三貂角一帶，發現一山聳立，山形分立如三個山頭，而且形似貂，同時隊中就有一名叫「santiago」的士兵起而呼之，遂以其名為所見的岬角命名，現在習稱的三貂角就是「santiago」音譯而成，但在西班牙統治這整個三貂地區，平埔族人也不叫自己生活領域為「三貂社」而叫做「kivanowan」(基瓦諾灣)。

在漢人勢力進入這地區以後，「kivanowan」這個稱呼已不復存在，「三貂」這個名稱卻被保留下來，並用來當作整個區域的總稱，其他譯名也有稱做「山朝」或「三朝」者。

公元一七七三年至一七九五年，漳人「吳沙」招募一批墾民來此開墾。寄居本區丹裡(仁里里)因三十六社平埔族，散處在近港附近，時漢人極少進入，而『吳沙』通平埔族人語言，生性任俠、重信用、講義氣，與先住民通市甚得喜愛。日久一批窮困潦倒漢人前來投靠，並發給每人米一斗、斧一柄。入山採樵抽籐，於是投靠的人日漸增多，闢地也益廣，「槓仔寮」也一直沿用的地名。

公元一八九五年，清日乙未戰爭，日本遼東的近衛師團由能久親王(北白川宮)統率，于五月二十九日(五月六日)自澳底(現為鹽寮公園)登陸臺灣，並在澳底設立行宮(即仁和宮現址)。日據時代本區改名為『貢寮庄』，光復之後改稱為『貢寮鄉』，並於2010年12月25日台北縣升格為新北市後，貢寮鄉改為『貢寮區』。

二、新北市貢寮區地理環境

(一) 土地及鄰里分布概況

本區土地面積99.97平方公里，占新北市土地面積2,052.57平方公里之4.87%，如按新北市29個區土地面積大小順序排列為第7順位，都市計畫內土地為8,952公頃，非都市計畫土地為1,046公頃。



圖一 貢寮區各里分佈圖

(二) 境界與地勢

貢寮區位居臺灣最東北角，東瀕太平洋，南接宜蘭縣頭城鎮，西接雙溪區，北連瑞芳區，東北海岸與釣魚台、澎佳嶼列島隔海相對。係新北市最東端的區鎮，土地總面積 9,520.31 平方公里，為濱海丘陵地型。

(三) 溪流

本區大小溪流無數，其中最大溪流為雙溪河，雙溪河流域曾經是凱達格蘭族三貂四社文明的重要發源地，也是淡蘭古道之重要的通道，是文化資產的生命泉源。雙溪河水量豐沛，孕育許多的淡水魚及洄游性魚類，全長僅有 28 公里，主要提供貢寮地區飲用水的來源，更是貢寮河岸泛舟活動基地。最後流入太平洋。

(四) 地質

本區位於東北角海岸，地質以沉積岩為主，其中又以砂岩及頁岩居多，最具代表的是龍洞岬角的四稜砂岩是台灣最古老的沈積岩層。從海岸的沉降海岸地形到擠壓而成的高山，山脈與海岸線幾成垂直相交，軟硬岩層的分佈幾乎與海岸垂直；在東北季風侵襲與海蝕作用影響下，形成多海岬、海灣及海崖多變的地形，是本區特殊的地形景觀。

(五) 氣候

本區位於北緯 25 度，具有亞熱帶季風氣候型的特徵，受東北季風影響最大，因而全年有雨，溼度高且海風強。平均氣溫 21 度，以 7、8 月最高 29 度，1、2 月最低 15 度，降雨集中於 9 月至翌年 3 月，5-6 月為梅雨期。年平均降雨量高達 2,500 公釐以上。

(六) 交通

1. 道路系統：

省台二線（北部濱海公路）起自關渡經基隆市進入本區，沿海岸至宜蘭縣境長約 32 公里。台二丙線（縣道 102 線）自瑞芳經金瓜石、雙溪至本區福隆接台 2 線。鄉道 102 甲線（雙澳公路）由雙溪經由文秀坑、雞母嶺至澳底接台 2 線。北 38 號線自柑腳經雙溪、沿雙溪河谷北岸至貢寮。北 40 線自台 2 線經由龍門街出，沿雙溪河谷北岸至貢寮與 38 線、102 線銜接。

2. 公共運輸：

鐵路為北迴線，在本區貢寮、福隆設有二站。客運方面：台汽國光號台北至羅東在本區龍洞、和美、澳底、龍門、福隆站停靠。另有基隆客運自基隆市至福隆在本區境內各站停靠。另有新北免費巴士(平溪線、貢寮線)可供民眾使用。

(七) 行政區域圖



圖二 貢寮區行政區域圖

三、人文風情與產業狀況

(一) 現住人口概況

本區總人口數於 108 年底為 12,033 人，性別比為男性 51% VS. 女性 49%，顯示本區性別比為較平等區。本區人口數稠稀比相差近 5 倍，人口最多的是靠海的真理里，最少的是山區龍崗里。年齡結構中老年人口佔本區總人口約 21% 遠超過聯合國對高齡化社會老年人口 7% 的定義，顯示本區為高齡化區域。本區屬偏鄉，教育程度不及都會區，學歷國小以下佔 26%，以上佔有 74%，大學以上學歷 16%，顯示本區人文素養逐漸抬頭。本區未婚人數近年來皆維持 33% 比例，顯示未婚人口並未隨著社會結構、價值觀念之改變及都會發展影響。

(二) 人文之美

本區位於大陸洋流與菲律賓洋流交匯黑潮帶，海洋資源非常豐富，且為雪山山脈之起點，群巒起伏，翠嶺層疊悠美，並有發人思古幽情、緬懷先人華路藍縷開發蘭陽史的草嶺古道，綿延長達 30 多公里海岸線，奇岩嶙峋、灣岬相間、蜿蜒有緻令人心曠神怡，長達三公里的金黃沙灘，不啻為登山、賞景、釣魚、浮潛、戲水的天堂，如此親山近水的特殊人文地貌，交織出貢寮獨有的山海風情。本區人文活動有：

1. 貢寮區龍舟錦標賽

為宏揚中華文化，祈求漁船平安、漁獲豐收，傳承同舟共濟精神，提倡運動風氣，倡導民俗活動，特每年農曆 5 月 5 日端午節舉辦龍舟錦標賽，迄今已舉辦 38 年之久，年年比賽盛況空前，吸引市民熱烈參與，是本區在地大型民俗活動。



圖三 龍舟錦標賽

2. 福隆國際沙雕藝術祭

邀請了來自世界各地的沙雕師傅，配合當年度的主題及天馬行空的創意點子，創造出包羅萬象的作品，是本區一年一度的藝術盛事。



圖四 福隆國際沙雕藝術祭

3. 貢寮國際海洋音樂祭

貢寮國際海洋音樂祭截止 108 年止已辦理第 19 次，是新北市夏季最具知名度之年度大型海岸活動，提供非主流音樂創作者表演的舞臺，並邀請國內及國際特色樂團擔任表演團體，是台灣創作音樂者及觀光行銷的重要活動。



圖五 貢寮國際海洋音樂祭

(三) 古蹟之美

1. 吳沙墓

吳沙墓於1985年公告為市定第三級古蹟，是清代開墾宜蘭的先賢吳沙之墳。墓位於山坡上，背山面海，形式簡潔，呈二曲半規模，墓碑採用花崗石材，碑額上題「開蘭吳沙」，表彰其對開墾荒蕪宜蘭，成為稻田處處之地的貢獻。



圖六 吳沙墓

2. 草嶺古道(虎字碑、雄鎮蠻煙碑)

草嶺古道是淡蘭古道中之一段，介於本區遠望坑到宜蘭縣頭城鎮大里之間的山區路徑，全長8.5公里，經過新北市及宜蘭縣兩縣市分界山的「草嶺」，故稱之為「草嶺古道」。其中1867年臺灣總兵劉明燈所題刻的「雄鎮蠻煙」摩碯以及「虎字碑」，更被為市定古蹟，從這些彌足珍貴的歷史古蹟，可窺見先民華路檻樓以啟山林的拓荒精神。



圖七 草嶺古道(虎字碑)

(四) 自然之美

1. 遠望坑親水公園

位在本區雙玉里遠望坑親水公園，是前往草嶺古道登山口道路路旁，四面環山，有溪流、梯田、生態池及豐富的動植物生態，是個自然生態旅遊的極佳地點。



圖八 遠望坑親水公園

2. 桃源谷

位在本區吉林里山谷間，宛若遺世獨立的世外桃源，故名為「桃源谷」。是早年農家牧牛之地，至今仍可見牛群悠然漫走於草原谷地。在一片綿延三公裡的廣闊草原，綠草如茵，站在海拔 500 公尺的桃源谷山稜上，可眺望壯闊的太平洋及龜山島，山海交會的海天美景令人一訪再訪。



圖九 桃源谷

3. 龍洞攀岩場

位在本區和美里的龍洞攀岩場（龍洞岬），海岸線全長約兩公里，地形蜿蜒崎嶇，因如蛟龍盤據而得名。經年累月的風化、海蝕等自然因素的交互作用下，形成表面粗糙且質地緊密的岩壁，是全台灣最富盛名的天然攀岩場地。



圖十 龍洞攀岩場

（五）宗教發展

本區宗教有道、佛、基督教等，主要宗教信仰以道教及佛教為主，較具代表性的為龍門里昭惠廟建立於乾隆 25 年，主要祀奉開漳聖王三宮大帝，仁里里仁和宮主要祀奉天上聖母，是本區漁民信仰中心，福隆地區的靈鷲山無生道場為本區佛教的代表。



圖十一 本區廟會活動

四、新北市貢寮區產業發展

(一) 經建概況

本區 108 年鄰里工程施工總件數為 118 件，金額為 5,3685,877 元，經管公園為 3 座，公園用地 2 座，公園兼兒童遊樂場用地 1 座，公園用地面積為 126,403 平方公尺，公園兼兒童遊樂場 8,018 平方公尺，公園增設共融遊具，溜滑梯、搖搖樂、蹺蹺板等多項遊樂設施可提供親子家庭休閒好去處。



圖十二 澳底公園

(二) 農業概況

本區 108 年底農耕地面積 777 公頃，其中耕作地為 542 公頃。農業人口為 2,139 人，占全區總人口約 17.7%，其中耕地自有者僅佔不到 30%。

本區農作物產量，稻米種植面積 15.5 公頃，平均每公頃產值為 6,200 公斤，蔬菜類總產量為 541,874 公斤，最高為莖菜類佔 33%，次之為葉菜及花菜類佔 31%，果實類總產量為 71,561 公斤，最高為柑橘類佔 61%，次之為香蕉佔 32%。普通及特種作物總產量為 260,337 公斤，其中以甘藷產量 51% 最高。

108 年本區現有家畜中，數量最多為豬隻 1,211 頭，次之為雞 544 隻。

五、新北市貢寮區社教福利

(一) 社區發展概況

由於經濟發展迅速，社會結構由以往單純的農業社會轉為較複雜的工商社會，區民對於社區活動之需求較以往更甚，推行社區發展工作日益重要。

本區 108 年底社區發展協會數 12 個，社區戶數 4,363 戶，與上年 4370 戶比較減少 7 戶，減幅 99%，社區發展協會會員總人數為 1,226 人，男性人數為 712 人，女性人數為 514 人，較 107 年底 1,004 人增加 222 人，增幅為 81.89%，工作項目包括社區長壽俱樂部、社區成長教室、社區照顧關懷據點等多項福利服務，108 年底社區志願服務志工數為 40 人，男性志工人數 9 人，女性志工人數 31 人。

(二) 社會福利及救助概況

本區 108 年底低收入戶有 126 戶共 274 人，人口數最多的為仁里里 51 人，其次為真理里 48 人，人數最少的為龍崗里 3 人，其次為吉林里 10 人。

依戶數觀察，戶數最多的是真理里 23 戶，其次是美豐里 20 戶，仁里里 20 戶，最少的是龍崗里 3 戶吉林里 4 戶。

以低收入戶人口數佔里人口數比率，比率最高為仁里里 26.92%、其次為真理里 21.52%，最少為龍崗里 6.83%、其次為吉林里 19.65%。

108 本區登記有案身心障礙者為 869 人，就類別觀察，人數最多為肢體障者等 243 人(占 3.57%)，其次為重要器官失去功能者 112 人(占 7.75%)，再次聽覺機能障礙者 110 人(占 7.90%)、慢性精神病 92 人(占 9.45%)。

以程度區分，人數最多為輕度 333 人(占 38.31%)，其次為中度 282 人(占 32.45%)，再次為重度 164(占 18.87%)。

本區 108 年辦理身心障礙扶助，身心障礙生活輔助器具補助 407,200(37 人次)較去年增加(33 人次)。

108 年急難救助概況，死亡無力殮葬者補助金 180,000(13 人)，遭受意外傷害或罹患重病致生活陷於困境者補助金 51,000(5 人次)戶內人口發生意外事故致死者 140,000(7 人次)。

(三) 教育組織概況

教育工作屬於長期性之投資事業，舉凡經濟發展及國防建設過程中所需之各項人力，均依賴教育之培養，貢寮區目前有 7 所各級學校，分別為 2 所中學(貢寮國中 豐珠國中)國民小學(澳底國小、和美國小、福隆國小、貢寮國小、福連國小)

(四) 兵役扶(慰)助概況

本區 108 年無發放服兵役役男家屬各項扶(慰)助及服兵役役男家屬安家費。

六、新北市貢寮區重要施政成果

(一) 行政概況

本區行政單位有

- 1.區公所：新北市貢寮區公所在行政區域上共有 11 個里之區域劃分(貢寮里、龍崗里、吉林里、雙玉里、福連里、福隆里、龍門里、真理里、仁里里、美豐里及和美里)
- 2.衛生所：新北市貢寮區衛生所
- 3.戶政：新北市瑞芳戶政事務所貢寮區所
- 4.消防：新北市政府消防局第六大隊貢寮分隊
- 5.警政：新北市政府警察局瑞芳分局(貢寮分駐所、和美派出所、澳底派出所、福隆派出所、吉林派出所、卯澳派出所及瑞芳交通分隊)
- 6.圖書館：新北市立圖書館貢寮分館
- 7.教育：國民中學(2 校)：新北市立貢寮國民中學、新北市立豐珠中學；國民小學(5 校)：新北市立貢寮區貢寮國民小學、新北市立貢寮區和美國民小學、新北市立貢寮區福隆國民小學、新北市立貢寮區福連國民小學及新北市立貢寮區澳底國民小學
- 8.其他：台灣電力公司龍門核能發電廠(核四廠)

(二) 重要施政概況

- 1.新巴士服務：在這萬物齊漲的年頭，新北市政府為提供市民最體貼的服務，整合未升格前各鄉鎮市自行開辦的社區巴士，除延續免費搭乘的服務外，並正式定名整合後的社區巴士為「新北市新巴士(New Taipei City Bus)」；新北市政府交通局表示，過去的「社區巴士」一直是「區域型」的公共交通工具，分由各鄉鎮市公所管理，一直存在「識別不一、服務不一」的問題，在統一定名「新北市新巴士」後，除延續免費搭乘的服務外，並以嶄新的樣貌繼續為民眾服務，以「全新服務、跨區服務」做為全面推展的願景。本區新巴士服務計有 9 條路線(區公所⇨福連、區公所⇨吉林⇨龍崗、區公所⇨龍崗⇨吉林、區公所⇨澳底、澳底⇨福連、區公所⇨龍洞、區公所⇨美豐、區公所⇨美豐⇨龍洞及貢寮國中學生專車)，本(108)年共服務 53,438 人次，花費新台幣 4,814,718 元。
- 2.老人共餐服務：鼓勵民間單位以各種形式辦理共餐運動，共餐場地不拘於家中或餐廳，鼓勵長輩走出家中，前往社區人群聚集處，如市民活動中心、宗教寺廟等場域一同用餐。本區計有 9 個據點(社區工作者協會、卯澳社區發展協會、貢寮社區發展協會、老人會、德心宮、天慶堂、仁里守望相助隊、福隆里辦公處及龍崗里辦公處)，本(108)年共服務 28,000 人次
- 3.獨居老人送餐服務：結合民間資源、區公所及志工人力，定時將營養餐飲送到經濟弱勢的失能長者家中，以補充日常營養。本(108)年共服務 1,820 次，花費新台幣 271,140 元。

壹、一般概況

表1-1 新北市貢寮區已登記公私有土地筆數面積

單位：公頃、筆

年底別及 土地權屬別	已登記土地面積	已登記土地筆數
民國100年底	9,293.6078	34,403
民國101年底	9,293.7526	34,506
民國102年底	9,293.7526	34,559
民國103年底	9,454.7589	34,651
民國104年底	9,454.7677	34,675
民國105年底	9,454.8303	34,732
民國106年底	9,455.0930	34,783
民國107年底	9,455.9500	34,931
民國108年底	9,520.3100	35,445.00
公 有	3,225.0200	10,934.00
私 有	6,146.8100	24,041.000
公私共有	148.4800	470.00

資料來源：新北市政府地政局。

表1-2 新北市貢寮區各里鄰戶口數

單位：平方公里、鄰、戶、人

年底別 及里別	面積	鄰數	戶數	人口數		
				合計	男	女
民國100年底	99.97	202	4,393	13,776	7,098	6,678
民國101年底	99.97	191	4,461	13,412	6,904	6,508
民國102年底	99.97	202	4,456	13,306	6,820	6,486
民國103年底	99.97	202	4,434	13,115	6,718	6,397
民國104年底	99.97	202	4,402	12,860	6,560	6,300
民國105年底	99.97	202	4,412	12,706	6,491	6,215
民國106年底	99.97	202	4,405	12,552	6,375	6,177
民國107年底	99.97	202	4,368	12,301	6,263	6,038
民國108年底	99.97	202	4,360	12,033	6,151	5,882
貢寮里	3.96	16	386	938	467	471
吉林里	16.34	19	241	509	320	189
雙玉里	13.47	23	299	715	405	310
龍崗里	8.30	12	184	439	252	187
龍門里	3.11	14	249	711	350	361
福隆里	12.61	22	646	1,791	880	911
仁里里	2.96	16	675	1,894	947	947
真理里	2.65	22	719	2,230	1,090	1,140
福連里	10.51	16	304	929	421	508
美豐里	12.38	21	304	800	464	336
和美里	13.69	21	353	1,077	555	522

資料來源：新北市政府民政局。

表1-3 新北市貢寮區現住人口之年齡分配

單位：人

年底別 及性別	總 計	0-4歲	5-9歲	10-14歲	15-19歲	20-24歲	25-29歲
民國100年底	13,776	501	506	563	704	749	894
民國101年底	13,412	460	398	506	692	718	741
民國102年底	13,306	423	362	498	657	703	740
民國103年底	13,115	409	304	484	611	711	712
民國104年底	12,860	401	300	467	610	711	712
民國105年底	12,706	360	256	386	580	707	658
民國106年底	12,552	319	224	342	544	714	654
民國107年底	12,301	285	191	297	521	687	643
民國108年底	12,033	263	181	259	507	636	632
男	6,151	152	96	134	250	348	332
女	5,882	111	85	125	257	288	300

資料來源：新北市政府民政局。

表1-3 新北市貢寮區現住人口之年齡分配 (續)

單位：人

年底別 及性別	30-34歲	35-39歲	40-44歲	45-49歲	50-54歲	55-59歲	60-64歲	65歲以上
民國100年底	1,090	1,274	1,242	1,203	1,007	907	583	2,553
民國101年底	972	1,172	1,243	1,248	1,060	933	756	2,513
民國102年底	926	1,093	1,255	1,260	1,105	950	798	2,536
民國103年底	865	1,038	1,239	1,212	1,172	963	822	2,573
民國104年底	859	1,030	1,236	1,198	1,183	950	838	2,365
民國105年底	755	915	1,156	1,199	1,245	991	895	2,603
民國106年底	686	908	1,117	1,236	1,228	1,040	894	2,646
民國107年底	652	843	1,037	1,227	1,253	1,086	913	2,666
民國108年底	620	796	979	1,210	1,206	1,141	922	2,681
男	339	375	485	603	681	643	504	1,209
女	281	421	494	607	525	498	418	1,472

資料來源：新北市政府民政局。

表1-4 新北市貢寮區現住人口之教育程度

單位：人

年底別 及性別	總 計	識字者										
		合計	博士		碩士		大學 (含獨立學院)		專科			
			畢業	肄業	畢業	肄業	畢業	肄業	二、三年制		五年制後二年	
									畢業	肄業	畢業	肄業
民國100年底	12,096	11,200	200	-	-	-	1,298	-	945	-	-	-
民國101年底	12,038	11,186	140	61	-	-	911	471	504	124	239	23
民國102年底	12,023	11,211	148	69	-	-	969	528	508	111	229	25
民國103年底	11,918	11,154	147	64	-	-	1,020	548	495	108	218	25
民國104年底	11,808	11,088	6	5	147	64	1,061	533	476	112	224	25
民國105年底	11,704	11,031	7	5	154	69	1,103	530	469	112	234	25
民國106年底	11,685	11,045	7	5	165	69	1,183	528	467	115	241	24
民國107年底	11,528	10,934	8	4	174	55	1,223	540	475	119	239	23
民國108年底	11,330	10,782	8	4	179	59	1,254	525	459	114	235	24
男	5,769	5,712	7	4	108	28	603	277	242	71	135	20
女	5,561	5,070	1	-	71	31	651	248	217	43	100	4

資料來源：新北市政府民政局。

表1-4 新北市貢寮區現住人口之教育程度 (續)

單位：人

年底別 及性別	識字者												不 識 字
	高級中學					國(初)中		初職		小學		自修	
	普通教育(高中)		職業教育(高職)			畢業	肄業	畢業	肄業	畢業	肄業		
	畢業	肄業	畢業	肄業	五專前三年肄業								
民國100年底	1,003	-	2,211	-	-	2,642	-	13	-	2,823	-	65	896
民國101年底	707	287	1,662	543	52	2,309	318	10	3	2,192	568	62	852
民國102年底	707	275	1,676	539	48	2,299	310	10	3	2,153	544	60	812
民國103年底	707	292	1,679	513	54	2,256	303	11	3	2,117	536	58	764
民國104年底	697	302	1,685	523	55	2,237	306	11	2	2,054	508	55	720
民國105年底	695	287	1,700	520	53	2,225	303	11	2	1,991	482	54	673
民國106年底	720	264	1,708	521	56	2,220	289	11	2	1,936	464	50	640
民國107年底	691	244	1,712	510	61	2,196	287	11	3	1,865	447	47	594
民國108年底	689	243	1,695	503	64	2,169	281	11	3	1,794	425	44	548
男	358	137	830	306	23	1,337	172	5	2	852	180	15	57
女	331	106	865	197	41	832	109	6	1	942	245	29	491

資料來源：新北市政府民政局。

表1-5 新北市貢寮區現住人口之婚姻狀況

單位：人

年底別 及性別	總 計	未 婚	有 配 偶	離 婚	喪 偶
民國100年底	13,776	4,978	6,694	930	1,174
民國101年底	13,421	4,743	6,453	1,009	1,207
民國102年底	13,306	4,633	6,431	1,027	1,215
民國103年底	13,115	4,508	6,305	1,077	1,225
民國104年底	12,860	4,363	6,170	1,115	1,212
民國105年底	12,706	4,294	6,054	1,140	1,218
民國106年底	12,552	4,177	5,971	1,184	1,220
民國107年底	12,301	4,045	5,853	1,198	1,205
民國108年底	12,033	3,924	5,708	1,210	1,191
男	6,151	2,221	3,031	695	204
女	5,882	1,703	2,677	515	987

資料來源：新北市政府民政局。

貳、行政

表2-1 新北市貢寮區公所組織系統表

中華民國107年底

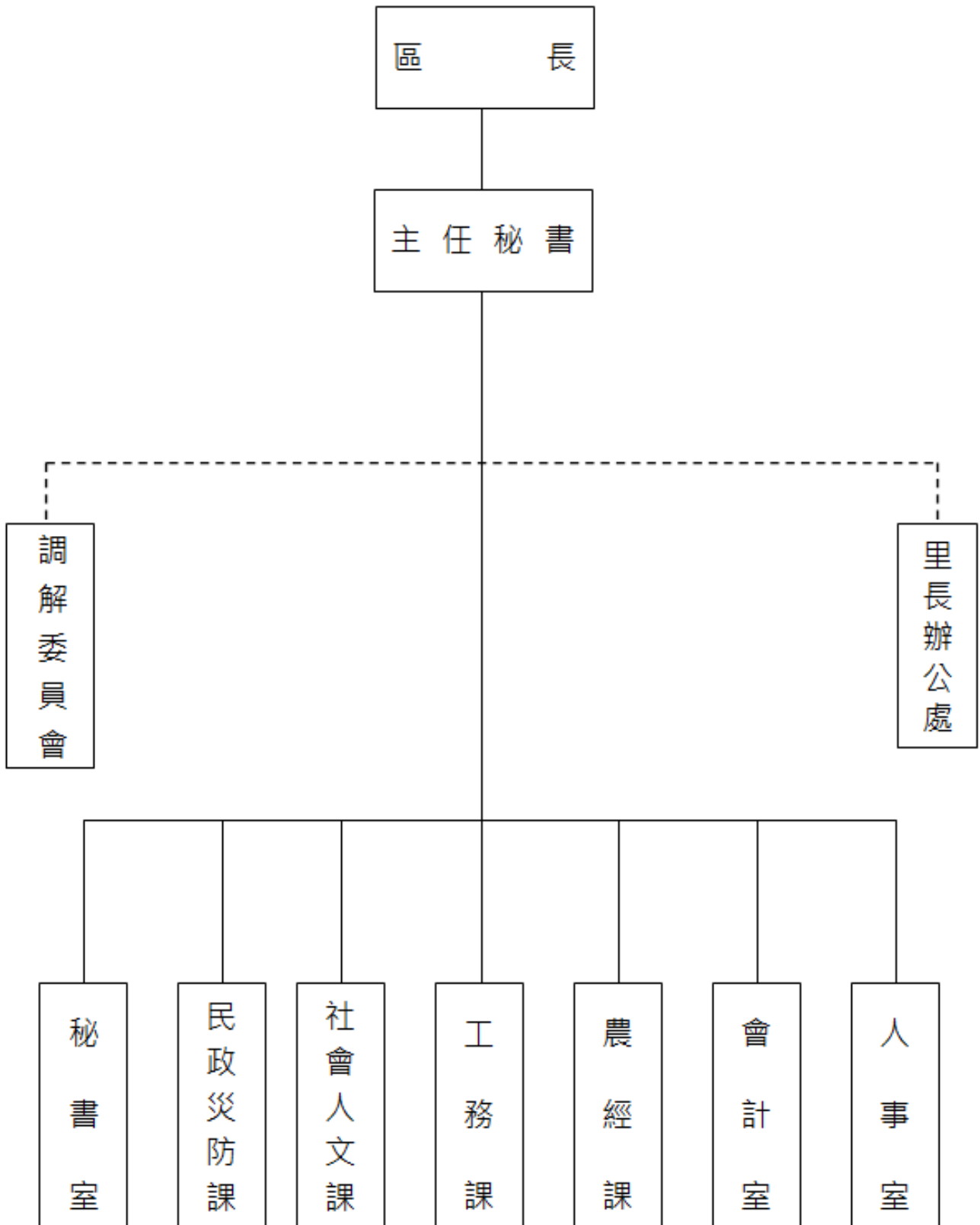


表2-2 新北市貢寮區公所現有職員人數 - 按教育程度分

單位：人

年底別及 項目別	總 計	研究所			大學畢 業	專科畢 業	高中(職) 畢業	國(初)中 以下
		合計	博士	碩士				
民國100年底	29	4	-	4	17	4	4	-
民國101年底	27	4	-	4	15	4	4	-
民國102年底	31	5	-	5	16	4	6	-
民國103年底	31	4	-	4	17	4	6	-
民國104年底	28	4	-	4	15	5	4	-
民國105年底	28	6	-	6	15	4	3	-
民國106年底	28	6	-	6	17	3	2	-
民國107年底	30	5	-	5	19	4	2	-
民國108年底	31	2	-	3	22	4	2	-
男	13	2	-	2	5	4	2	-
女	18	-	-	1	17	-	-	-
民選機關首長	-	-	-	-	-	-	-	-
男	-	-	-	-	-	-	-	-
女	-	-	-	-	-	-	-	-
政務人員	-	-	-	-	-	-	-	-
男	-	-	-	-	-	-	-	-
女	-	-	-	-	-	-	-	-
簡薦委任(派)人員(含雇員)	-	-	-	-	-	-	-	-
簡任(派)	-	-	-	-	-	-	-	-
男	-	-	-	-	-	-	-	-
女	-	-	-	-	-	-	-	-
薦任(派)	17	2	-	2	10	3	2	-
男	11	2	-	2	4	3	2	-
女	6	-	-	-	6	-	-	-
委任(派)	14	1	-	1	12	1	-	-
男	2	-	-	-	1	1	-	-
女	12	1	-	1	11	-	-	-
聘任	-	-	-	-	-	-	-	-
男	-	-	-	-	-	-	-	-
女	-	-	-	-	-	-	-	-
醫事人員	-	-	-	-	-	-	-	-
男	-	-	-	-	-	-	-	-
女	-	-	-	-	-	-	-	-
雇員	-	-	-	-	-	-	-	-
男	-	-	-	-	-	-	-	-
女	-	-	-	-	-	-	-	-

資料來源：貢寮區公所人事室。

表2-3 新北市貢寮區公所現有職員人數 - 按考試及格別分

單位：人

年底別及 項目別	總 計	考試及格種類							依其他 法令進 用
		合計	高等考試	普通考試	初等考試	特種考試	升等考試	其他考試	
民國100年底	29	29	-	-	-	21	7	-	1
民國101年底	27	27	1	-	-	17	9	-	-
民國102年底	31	30	2	-	-	21	-	7	1
民國103年底	31	31	2	-	-	21	-	7	1
民國104年底	28	27	1	-	-	20	6	1	-
民國105年底	28	28	1	2	-	19	5	-	1
民國106年底	28	28	3	3	-	14	7	-	1
民國107年底	30	29	3	6	-	11	9	-	-
民國108年底	31	30	2	6	-	12	10	-	1
男	13	12	1	-	-	4	7	-	1
女	18	18	1	6	-	8	3	-	-
民選機關首長	-	-	-	-	-	-	-	-	-
男	-	-	-	-	-	-	-	-	-
女	-	-	-	-	-	-	-	-	-
政務人員	-	-	-	-	-	-	-	-	-
男	-	-	-	-	-	-	-	-	-
女	-	-	-	-	-	-	-	-	-
簡薦委任(派)人員(含雇員)	-	-	-	-	-	-	-	-	-
簡任(派)	-	-	-	-	-	-	-	-	-
男	-	-	-	-	-	-	-	-	-
女	-	-	-	-	-	-	-	-	-
薦任(派)	17	17	2	-	-	5	10	-	-
男	11	11	1	-	-	3	7	-	-
女	6	6	1	-	-	2	3	-	-
委任(派)	14	13	-	6	-	7	-	-	1
男	2	1	-	-	-	1	-	-	1
女	12	12	-	6	-	6	-	-	-
聘任	-	-	-	-	-	-	-	-	-
男	-	-	-	-	-	-	-	-	-
女	-	-	-	-	-	-	-	-	-
醫事人員	-	-	-	-	-	-	-	-	-
男	-	-	-	-	-	-	-	-	-
女	-	-	-	-	-	-	-	-	-
雇員	-	-	-	-	-	-	-	-	-
男	-	-	-	-	-	-	-	-	-
女	-	-	-	-	-	-	-	-	-

資料來源：貢寮區公所人事室。

表2-4 新北市貢寮區公所現有職員人數 - 按年齡分

單位：人

年底別及 項目別	總 計	19歲 以下	20至 24歲	25至 29歲	30至 34歲	35至 39歲	40至 44歲	45至 49歲	50至 54歲	55至 59歲	60至 64歲	65歲 以上
民國100年底	29	-	-	1	6	5	8	3	4	2	-	-
民國101年底	27	-	-	2	3	8	4	3	5	2	-	-
民國102年底	31	-	-	4	-	13	-	9	-	5	-	-
民國103年底	31	-	1	4	5	7	2	7	5	-	-	-
民國104年底	27	-	-	4	4	4	6	4	5	1	-	-
民國105年底	28	-	1	4	5	3	5	2	3	5	-	-
民國106年底	28	-	2	4	3	3	6	3	2	5	-	-
民國107年底	30	-	2	6	3	3	5	3	4	4		
民國108年底	31	-	-	6	7	2	3	3	5	4		
男	13	-	-	-	2	1	1	-	4	4	1	-
女	18	-	-	6	5	1	2	3	1	-	-	-
民選機關首長	-	-	-	-	-	-	-	-	-	-	-	-
男	-	-	-	-	-	-	-	-	-	-	-	-
女	-	-	-	-	-	-	-	-	-	-	-	-
政務人員	-	-	-	-	-	-	-	-	-	-	-	-
男	-	-	-	-	-	-	-	-	-	-	-	-
女	-	-	-	-	-	-	-	-	-	-	-	-
簡薦委任(派)人員(含雇員)	-	-	-	-	-	-	-	-	-	-	-	-
簡任(派)	-	-	-	-	-	-	-	-	-	-	-	-
男	-	-	-	-	-	-	-	-	-	-	-	-
女	-	-	-	-	-	-	-	-	-	-	-	-
薦任(派)	17	-	-	1	3	1	1	2	5	3	1	-
男	11	-	-	-	1	1	1	-	4	3	1	-
女	6	-	-	1	2	-	-	2	1	-	-	-
委任(派)	14	-	-	5	4	1	2	1	-	1	-	-
男	2	-	-	-	1	-	-	-	-	1	-	-
女	12	-	-	5	3	1	2	1	-	-	-	-
聘任	-	-	-	-	-	-	-	-	-	-	-	-
男	-	-	-	-	-	-	-	-	-	-	-	-
女	-	-	-	-	-	-	-	-	-	-	-	-
醫事人員	-	-	-	-	-	-	-	-	-	-	-	-
男	-	-	-	-	-	-	-	-	-	-	-	-
女	-	-	-	-	-	-	-	-	-	-	-	-
雇員	-	-	-	-	-	-	-	-	-	-	-	-
男	-	-	-	-	-	-	-	-	-	-	-	-
女	-	-	-	-	-	-	-	-	-	-	-	-

資料來源：貢寮區公所人事室。

表2-5 新北市貢寮區公所編制及現有員額

單位：人

年底別及 職稱別	職 等	合計				所本部		秘書室		民政課	
		編制	現有	男	女	編制	現有	編制	現有	編制	現有
民國100年底	-	36	29	15	14	-	-	9	8	10	10
民國101年底	-	35	27	14	13	-	-	8	7	10	7
民國102年底	-	35	31	16	15	-	-	8	7	10	9
民國103年底	-	35	31	16	15	-	-	8	7	10	10
民國104年底	-	35	28	13	15	-	-	8	7	10	9
民國105年底	-	32	28	14	14	-	-	8	8	9	8
民國106年底	-	32	28	13	15	-	-	8	7	9	7
民國107年底	-	32	30	13	17	2	2	6	6	9	9
民國108年底	-	32	31	13	18	2	2	6	6	9	8
區 長	薦任九職等	1	1	1	-	1	1	-	-	-	-
副 區 長		-	-	-	-	-	-	-	-	-	-
主 任 秘 書	薦任八-九職等	1	1	1	-	1	1	-	-	-	-
調解會秘書		-	-	-	-	-	-	-	-	-	-
秘 書		-	-	-	-	-	-	-	-	-	-
人事管理員	委任五-薦任七 職等	1	1	-	1	-	-	-	-	-	-
課長(室主任)	薦任七-八職等	6	6	5	1	-	-	1	1	1	1
技 士	委任五或薦任 六-七職等	2	2	2		-	-	-	-	-	-
課 員	委任五或薦任 六-七職等	7	7	3	4	-	-	2	2	2	2
助 理 員	委任四-五或薦 任六職等	4	4	-	4	-	-	-	-	-	-
技 佐	委任四-五職等	1	1	1	-	-	-	-	-	-	-
辦 事 員	委任三-五職等	2	2	-	2	-	-	2	2	-	-
書記(雇員)	委任一-三職等	1	1	-	1	-	-	1	1	-	-
里 幹 事	委任四-五或薦 任六職等	6	5	-	5	-	-	-	-	6	5
其 他		-	-	-	-	-	-	-	-	-	-

資料來源：貢寮區公所人事室。

表2-5 新北市貢寮區公所編制及現有員額 (續)

單位：人

年底別及 職稱別	社會課		工務課		農經課		人文課		會計室		人事室		政風室	
	編制	現有	編制	現有	編制	現有	編制	現有	編制	現有	編制	現有	編制	現有
民國100年底	6	4	4	2	5	3	-	-	1	1	1	1	-	-
民國101年底	6	4	4	4	5	3	-	-	1	1	1	1	-	-
民國102年底	6	6	4	3	5	4	-	-	1	1	1	1	-	-
民國103年底	6	6	4	3	5	3	-	-	1	1	1	1	-	-
民國104年底	6	5	4	3	5	2	-	-	1	1	1	1	-	-
民國105年底	5	2	4	4	4	4	-	-	1	1	1	1	-	-
民國106年底	5	4	4	4	4	4	-	-	1	1	1	1	-	-
民國107年底	5	5	4	3	4	3	-	-	1	1	1	1	-	-
民國108年底	5	5	4	4	4	4	-	-	1	1	1	1	-	-
區長	-	-	-	-	-	-	-	-	-	-	-	-	-	-
副區長	-	-	-	-	-	-	-	-	-	-	-	-	-	-
主任秘書	-	-	-	-	-	-	-	-	-	-	-	-	-	-
調解會秘書	-	-	-	-	-	-	-	-	-	-	-	-	-	-
秘書	-	-	-	-	-	-	-	-	-	-	-	-	-	-
人事管理員	-	-	-	-	-	-	-	-	-	-	1	1	-	-
課長(室主任)	1	1	1	1	1	1	-	-	1	1	-	-	-	-
技士	-	-	2	2	-	-	-	-	-	-	-	-	-	-
課員	2	2	-	-	1	1	-	-	-	-	-	-	-	-
助理員	2	2	-	-	2	2	-	-	-	-	-	-	-	-
技佐	-	-	1	1	-	-	-	-	-	-	-	-	-	-
辦事員	-	-	-	-	-	-	-	-	-	-	-	-	-	-
書記(雇員)	-	-	-	-	-	-	-	-	-	-	-	-	-	-
里幹事	-	-	-	-	-	-	-	-	-	-	-	-	-	-
其他	-	-	-	-	-	-	-	-	-	-	-	-	-	-

資料來源：貢寮區公所人事室。

表2-6 新北市貢寮區公所經費預決算數額 - 按工作計畫別分

單位：元、%

年度別及 科目別	本年度預算數 (108年度)	上年度		本年度與上年度預算比較	
		預算數	決算數	增減數	增減率
民國100年度	142,262,224	421,915,000	379,128,014	-279,652,776	-66.28%
民國101年度	222,077,100	142,262,224	133,384,228	79,814,876	56.10%
民國102年度	207,630,497	222,077,100	210,720,084	-14,446,603	-6.51%
民國103年度	203,853,116	207,630,497	201,410,693	-3,777,381	-1.82%
民國104年度	132,129,845	203,853,116	184,921,807	-75,675,271	-35.18%
民國105年度	142,232,308	132,129,845	124,678,305	14,404,463	7.65%
民國106年度	164,506,000	142,232,308	130,156,595	-31,268,000	15.66%
民國107年度	134,433,163	164,506,000	159,317,461	-30,072,837	-18.28%
民國108年度	136,192,000	134,433,163	128,472,988	1,758,837	1.31%
區政業務	131,504,000	134,333,163	128,472,988	2,829,163	-2.11%
一般行政	32,261,000	44,204,389	41,440,550	11,943,389	-27.02%
業務管理	11,376,000	-	-	11,376,000	0.00%
民政業務	21,872,000	21,872,000	20,759,259	-	75.98%
役政及防災業務	1,700,000	966,000	683,838	734,000	-0.30%
農漁業務	662,000	663,996	573,496	1,996	-2.37%
水利業務	4,120,000	4,220,000	4,166,608	10,000	-
社會文化	3,506,000	3,506,000	3,423,695	-	-8.93%
道路及公園業務	8,595,000	9,837,000	9,390,407	878,000	-4.11%
建築及設備	47,048,000	49,063,778	48,035,135	2,015,778	0.00%
第一預備金	100,000	100,000	-	-	0.00%
第一預備金	100,000	100,000	-	-	0.00%
一般建築及設備	4,588,000	-	-	-	-
設備及投資	4,588,000	-	-	-	-

資料來源：貢寮區公所會計室。

表2-7 新北市貢寮區公所經費預決算數額 - 按用途別科目分

單位：元、%

年度別及 科目別	本年度預算數	上年度		本年度與上年度預算比較	
		預算數	決算數	增減數	增減率
民國100年度	142,262,224	421,915,000	379,128,014	-279,652,776	-66.28%
民國101年度	222,077,100	142,262,224	133,384,228	79,814,876	56.10%
民國102年度	207,630,497	222,077,100	210,720,084	-14,446,603	-6.51%
民國103年度	203,853,116	207,630,497	201,410,693	-3,777,381	-1.82%
民國104年度	132,129,845	203,853,116	184,921,807	-71,723,271	-35.18%
民國105年度	142,232,308	132,129,845	124,678,305	10,102,463	7.65%
民國106年度	164,506,000	142,232,308	130,156,595	22,273,692	15.66%
民國107年度	134,433,163	164,506,000	159,317,461	-30,072,837	-18.28%
民國108年度	136,192,000	134,433,163	128,472,988	1,758,837	1.31%
人 事 費	31,791,000	31,791,000	30,655,084	-	-
業 務 費	49,019,000	49,820,385	46,289,769	-801,385	-1.61%
獎補助及損失 (經常門)	3,646,000	3,658,000	3,493,000	-12,000	-0.33%
債 務 費	-	-	-	-	-
預 備 金	100,000	100,000	-	-	-
設 備 及 投 資	51,636,000	49,063,778	48,035,135	2,572,222	5.24%
獎補助及損失 (資本門)	-	-	-	-	-

資料來源：貢寮區公所會計室。

表2-8 新北市貢寮區調解業務概況

1.辦理調解業務概況

單位：件

年底別	總計	民事結案件數							
		合計	債權債務	物權	親屬	繼承	商事	營建工程	其他
民國100年底	26	25	1	3	-	-	1	-	20
民國101年底	57	39	6	28	2	-	-	-	3
民國102年底	38	18	7	11	-	-	-	-	-
民國103年底	14	7	4	1	-	-	-	-	2
民國104年底	18	2	1	7	2	-	-	-	12
民國105年底	27	12	-	6	-	-	-	-	6
民國106年底	20	15	-	10	-	-	1	-	4
民國107年底	7	1	-	-	-	-	-	-	1
民國108年底	10	2	-	1	1	-	-	-	-

2.辦理調解方式概況

單位：件、%

年底別	調解方式							
	合計				委員集體開會調解			
	計	成立	成立比率	不成立	計	成立	成立比率	不成立
民國100年底	26	24	1	2	26	24	1	2
民國101年底	57	18	0	39	57	18	0	39
民國102年底	38	20	1	18	38	20	1	18
民國103年底	14	3	0	11	14	3	0	11
民國104年底	18	8	0	10	18	8	0	10
民國105年底	27	20	1	7	27	20	1	7
民國106年底	20	10	1	10	20	10	1	10
民國107年底	21	7	0	14	21	7	0	14
民國108年底	22	10	45	12	22	10	45	12

資料來源：貢寮區公所民政災防課。

表2-8 新北市貢寮區調解業務概況 (續)

1.辦理調解業務概況

單位：件

年底別	刑事結案件數								正在調解 中未結案 件數
	合計	妨害風化	妨害婚姻 及家庭	傷害	妨害自由名 譽信用及秘 密	竊盜及 侵佔詐欺	毀棄損壞	其他	
民國100年底	1	-	-	-	-	-	-	1	-
民國101年底	18	-	-	15	-	3	-	-	-
民國102年底	20	-	-	-	19	1	-	-	-
民國103年底	7	-	-	7	-	-	-	-	-
民國104年底	16	-	-	12	-	-	-	4	-
民國105年底	15	-	-	14	1	-	-	-	-
民國106年底	5	-	-	4	1	-	-	-	-
民國107年底	6	-	-	5	-	1	-	-	-
民國108年底	8	-	-	7	-	-	1	-	-

2.辦理調解方式概況

單位：件、%

年底別	調 解 方 式				協 同 調 解			
	委員獨任調解							
	計	成立	成立比率	不成立	計	成立	成立比率	不成立
民國100年底	-	-	-	-	-	-	-	-
民國101年底	-	-	-	-	-	-	-	-
民國102年底	-	-	-	-	-	-	-	-
民國103年底	-	-	-	-	-	-	-	-
民國104年底	-	-	-	-	-	-	-	-
民國105年底	-	-	-	-	-	-	-	-
民國106年底	-	-	-	-	-	-	-	-
民國107年底	-	-	-	-	-	-	-	-
民國108年底	-	-	-	-	-	-	-	-

資料來源：貢寮區公所民政災防課。

參、民政

表3-1 新北市貢寮區里長選舉概況

單位：人、票、%

年別及里別	選舉日期	選舉人數	投票數	投票率 (投票數/選舉人數)×100%	當 選 人			
					姓 名	年 齡	性 別	就職日期
民國100年	99.11.27	11,399	8,482	74.41%	-	-	-	99.12.25
民國101年	-	-	-	-	-	-	-	-
民國102年	-	-	-	-	-	-	-	-
民國103年	104.11.29	11,275	7,535	66.83%	-	-	-	104.12.25
民國104年	-	-	-	-	-	-	-	-
民國105年	-	-	-	-	-	-	-	-
民國106年	-	-	-	-	-	-	-	-
民國107年	107.11.24	10,970	6,947	63.32%	-	-	-	107.12.25
民國108年	-	-	-	-	-	-	-	-
貢寮里	-	-	-	-	-	-	-	-
龍崗里	-	-	-	-	-	-	-	-
吉林里	-	-	-	-	-	-	-	-
雙玉里	-	-	-	-	-	-	-	-
福連里	-	-	-	-	-	-	-	-
福隆里	-	-	-	-	-	-	-	-
龍門里	-	-	-	-	-	-	-	-
真理里	-	-	-	-	-	-	-	-
仁里里	-	-	-	-	-	-	-	-
美豐里	-	-	-	-	-	-	-	-
和美里	-	-	-	-	-	-	-	-

資料來源：貢寮區公所民政災防課。

表3-2 新北市貢寮區鄰長遴聘概況

單位：鄰、人

年別及里別	里內現有鄰數	年底鄰長人數			未遴聘鄰數	本年異動(解遴聘)鄰長人數		
		合計	男	女		合計	男	女
民國100年	202	191	162	29	11	-	-	-
民國101年	202	191	157	34	11	9	5	4
民國102年	191	191	160	31	-	5	5	-
民國103年	191	191	154	37	-	-	-	-
民國104年	191	191	153	37	-	19	13	6
民國105年	191	190	153	37	1	5	5解2聘	3聘
民國106年	191	190	145	45	1	9	9解6聘	3聘
民國107年	191	190	153	37	1	-	6解6聘	-
民國108年	191	190	140	50	1	20	14	6
貢寮里	16	15	10	5	1	2	2	-
龍崗里	12	12	8	4	-	2	2	-
吉林里	18	18	13	5	-	4	3	1
雙玉里	23	23	19	4	-	2	1	1
福隆里	22	22	18	4	-	-	-	-
福連里	16	16	12	4	-	-	-	-
龍門里	13	13	8	5	-	4	2	2
仁里里	10	10	6	4	-	-	-	-
真理里	22	22	15	7	-	2	2	-
和美里	20	20	17	3	-	4	2	2
美豐里	19	19	14	5	-	-	-	-

資料來源：貢寮區公所民政災防課。

表3-3 新北市貢寮區鄰長異動概況

單位：鄰、人

年、月(底)別	現有鄰數	當月底實有鄰長數	當月底實有鄰長數與現有鄰數不符原因						當月行政區域調整增加鄰數	備註
			合計	空鄰	遷出未補聘	死亡未補聘	任期屆滿未遴聘	其他		
民國100年(底)	202	191	11	11	-	-	-	-	-	-
民國101年(底)	202	191	11	11	-	-	-	-	-	-
民國102年(底)	202	191	11	11	-	-	-	-	-	-
民國103年(底)	202	191	11	11	-	1	-	-	-	-
民國104年(底)	202	191	11	11	-	1	-	-	-	-
民國105年(底)	202	190	12	11	-	1	-	-	-	-
民國106年(底)	202	190	12	11	-	1	-	-	-	-
民國107年(底)	202	190	12	11	-	1	-	-	-	-
民國108年(底)										
1月(底)	202	190	12	11	-	1	-	-	-	-
2月(底)	202	190	12	11	-	1	-	-	-	-
3月(底)	202	190	12	11	-	1	-	-	-	-
4月(底)	202	190	12	11	-	1	-	-	-	-
5月(底)	202	189	13	11	-	2	-	-	-	-
6月(底)	202	189	13	11	-	2	-	-	-	-
7月(底)	202	189	13	11	-	2	-	-	-	-
8月(底)	202	190	12	11	-	1	-	-	-	-
9月(底)	202	190	11	11	-	-	-	-	-	-
10月(底)	202	190	11	11	-	-	-	-	-	-
11月(底)	202	190	11	11	-	-	-	-	-	-
12月(底)	202	190	11	11	-	-	-	-	-	-

資料來源：貢寮區公所民政防災課。

表3-4 新北市貢寮區改善市容查報有關案件執行情形

單位：件

年別及項目別	總計	道路、水溝、下水道、橋樑、河川、堤防等公共設施之損壞事項	公園、綠地、行道樹等之維護、修剪及扶正事項	廢棄物、廢土、水溝、下水道、公廁等之清理維護事項	違規廣告物查報事項	交通號(標)誌、標線之修復及移除廢棄交通號誌事項	門牌、街道巷弄名牌之維護事項	路燈、水電、電信、瓦斯設施之損壞修復事項	競選廣告物之改善、移除事項	路霸檢舉通報事項	其他有礙市容觀瞻及妨害公共安全事項
民國100年	170	36	17	24	-	9	7	75	-	2	-
民國101年	1,205	25	50	8	4	21	-	1,097	-	-	-
民國102年	2,697	6	12	6	-	32	2	2,639	-	-	-
民國103年	1,884	-	14	-	5	7	2	1,852	4	-	-
民國104年	1,423	69	52	15	-	14	-	1,273	-	-	-
民國105年	1,790	66	34	36	-	24	-	1,630	-	-	-
民國106年	1,744	52	35	31	-	23	-	1,603	-	-	-
民國107年	1,564	25	28	25	-	12	-	1,474	-	-	-
民國108年	1,272	22	29	6	-	10	-	1,205	-	-	-
查報	1,272	22	29	6	-	10	-	1,205	-	-	-
收件	-	-	-	-	-	-	-	-	-	-	-
移文	-	-	-	-	-	-	-	-	-	-	-
短期計畫	-	-	-	-	-	-	-	-	-	-	-
長期計畫	-	-	-	-	-	-	-	-	-	-	-
無法辦理	-	-	-	-	-	-	-	-	-	-	-
完工	1,272	22	29	6	-	10	-	1,205	-	-	-
查驗未通過	-	-	-	-	-	-	-	-	-	-	-
查驗未執行	-	-	-	-	-	-	-	-	-	-	-
結案	1,272	22	29	6	-	10	-	1,205	-	-	-

資料來源：貢寮區公所工務課。

表3-5 新北市貢寮區各級學校及幼兒園一覽表

1.各級學校及幼兒園數

單位：所

年底別 及設立別	總 計	大 學	專 科	高級中等 學校	完全中學	國民中學	國民小學	幼兒園
民國100年底	13	-	-	-	-	2	6	5
民國101年底	13	-	-	-	-	2	6	5
民國102年底	13	-	-	-	-	3	5	5
民國103年底	13	-	-	-	-	2	6	5
民國104年底	13	-	-	-	-	2	6	5
民國105年底	15	-	-	-	-	2	5	8
民國106年底	15	-	-	-	-	2	5	8
民國107年底	7	-	-	-	-	2	5	-
民國108年底	7	-	-	-	-	2	5	-
國 立	-	-	-	-	-	-	-	-
市 立	7	-	-	-	-	2	5	-
私 立	-	-	-	-	-	-	-	-

資料來源：貢寮區公所民政災防課。

表3-5 新北市貢寮區各級學校及幼兒園一覽表 (續1)

2.各級學校
中華民國108年底

學校名稱	現任校長	所在里	地 址
貢寮國中	施敏雄	龍崗里	貢寮里龍崗里嵩陽街42號
豐珠國中小	陳紅蓮	美豐里	貢寮區美豐里雞母街6-6號
貢寮國小	陳承賢	雙玉里	貢寮區雙玉里學苑街7號
和美國小	許恒禎	和美里	貢寮區和美里龍洞街1-9號
澳底國小	李延昌	真理里	貢寮區真理里延平街10號
福隆國小	黃榮泰	福隆里	貢寮區福隆里東興街35號
福連國小	梁均紘	福連里	貢寮區福連里福連街1號

資料來源：貢寮區公所民政防災課。

表3-5 新北市貢寮區各級學校及幼兒園一覽表 (續完)

3.幼兒園
中華民國108年底

幼兒園名稱	所在里	地 址
貢寮國小附設幼稚園	雙玉里	貢寮區雙玉里學苑街7號
和美國小附設幼稚園	和美里	貢寮區和美里龍洞街1-9號
澳底國小附設幼稚園	真理里	貢寮區真理里延平街10號
福隆國小附設幼稚園	福隆里	貢寮區福隆里東興街35號

資料來源：貢寮區公所民政防災課。

表3-6 新北市貢寮區體育活動概況

單位：次、隊、人、%

年別及 活動名稱	本 年			上 年			本年較上年參 加人數增減率
	次數	參加隊數	參加人數	次數	參加隊數	參加人數	
民國100年	1	5	125	1	4	40	212.50%
民國101年	1	9	225	1	5	125	80.00%
民國102年	1	13	325	1	9	225	44.44%
民國103年	1	13	325	1	13	325	-
民國104年	1	14	350	1	13	325	7.69%
民國105年	1	18	450	1	14	350	28.57%
民國106年	1	18	450	1	18	450	-
民國107年	1	11	275	1	18	450	-38.89%
民國108年	1	12	289	1	11	275	5.09%

資料來源：貢寮區公所民政防災課。

表3-7 新北市貢寮區維護市容會報決議案件辦理情形

單位：件

年底別及 市容項目別	總 計	A級 已依案執行完成	B級 正依案執行	C級 計畫執行	D級 無法執行
民國100年底	119	119	-	-	-
民國101年底	1,118	1,118	-	-	-
民國102年底	2,712	2,712	-	-	-
民國103年底	1,875	1,875	-	-	-
民國104年底	1,310	1,310	-	-	-
民國105年底	1,723	1,723	-	-	-
民國106年底	1,605	1,605	-	-	-
民國107年底	1,723	1,723	-	-	-
民國108年底	1,297	1,297	-	-	-
區內違建屢拆屢建之查察處理事項	-	-	-	-	-
區內環境衛生之整理及公共衛生之改進事項	-	-	-	-	-
區內違章攤販之取締事項	-	-	-	-	-
區內市場管理及清潔事項	-	-	-	-	-
區內路燈、花木及綠地之維護事項	1,234	1,234	-	-	-
區內交通設施(標誌、標線、號誌及單行道等)之建議事項	10	10	-	-	-
區內街弄巷道及側溝之整修維護及建議事項	53	53	-	-	-
查報改善市容及增進市民福祉，內容牽涉本區有關單位急待處理事項	-	-	-	-	-
其他有關區內維護市容事項	-	-	-	-	-

資料來源：貢寮區公所工務課 農經課。

肆、社會

表4-1 新北市貢寮區推行社區發展工作概況

1.歷年推行社區發展工作概況

單位：個、戶、人

年(底)別	社區發展協會數	社區戶數	社區人口數	理監事人數											
				合計			理事長			理事 (不含理事長)			監事		
				計	男	女	計	男	女	計	男	女	計	男	女
民國100年(底)	12	386	1,076	200	159	41	12	10	2	146	122	24	42	30	12
民國101年(底)	12	4,803	14,961	212	167	45	12	10	2	152	126	26	48	34	14
民國102年(底)	12	4,772	14,299	220	174	46	12	10	2	156	128	28	52	36	16
民國103年(底)	12	5,565	16,727	228	175	53	12	7	5	160	130	30	56	38	18
民國104年(底)	12	4,405	12,869	228	176	52	12	7	5	163	132	31	53	37	16
民國105年(底)	12	4,408	12,730	219	162	57	12	7	5	155	122	33	52	33	19
民國106年(底)	12	4,406	12,553	228	179	49	12	7	5	164	131	33	52	41	11
民國107年(底)	12	4,370	12,328	240	183	57	12	8	4	176	135	41	52	40	12
民國108年(底)	12	4,363	12,136	231	168	63	12	8	4	165	121	44	54	39	15

資料來源：貢寮區公所轄內已成立社區發展協會所報工作概況。

表4-1 新北市貢寮區推行社區發展工作概況 (續1)

1. 歷年推行社區發展工作概況

單位：人、個、元、幢

年(底)別	社區發展協會會員數			設置 社區 生產 建設 基金	實際使用經費			社區活動中心			
	合計	男	女		合計	政府 補助款	社區 自籌款	合計	原建 (未作 修擴 建)	新建	修 擴 建
民國100年(底)	1,097	691	406	-	-	-	-	-	-	-	-
民國101年(底)	1,038	597	441	-	-	-	-	-	-	-	-
民國102年(底)	1,030	620	410	19	1,561,290	850,000	711,290	10	-	2	-
民國103年(底)	1,112	629	483	21	1,313,132	142,000	1,171,132	13	-	-	-
民國104年(底)	1,112	629	483	21	1,134,123	650,000	484,123	7	7	-	-
民國105年(底)	1,077	595	482	21	2,041,941	1,165,500	876,441	13	13	-	-
民國106年(底)	1,085	583	502	21	1,977,325	1,100,000	877,325	13	13	-	-
民國107年(底)	1,004	553	451	21	1,773,973	921,866	852,107	14	14	-	-
民國108年(底)	1,226	712	514	21	244,500	187,357	57,143	14	14	-	-

資料來源：貢寮區公所轄內已成立社區發展協會所報工作概況。

表4-1 新北市貢寮區推行社區發展工作概況 (續2)

1. 歷年推行社區發展工作概況

單位：人次、處、班、隊、人、期、受益人次

年(底)別	社區發展工作項目														
	教育訓練		社區內部組織							辦理社區照顧關懷據點	社區圖書室	社區刊物	服務成果		
	辦理社區幹部訓練	辦理社區觀摩	社區長壽俱樂部	社區成長教室	社區守望相助隊	社區民俗藝文康樂班隊	社區志願服務						福利服務或活動	其他服務	
							團隊	志工數							
								合計	男	女					
民國100年(底)	-	-	-	-	-	-	-	-	-	-	-	-	-	-	-
民國101年(底)	-	-	-	-	-	-	-	-	-	-	-	-	-	-	-
民國102年(底)	360	621	3	2	1	1	2	-	-	-	-	-	-	-	-
民國103年(底)	952	1,443	4	1	2	5	-	-	-	-	-	-	-	-	-
民國104年(底)	966	820	4	1	2	2	2	36	9	27	-	-	-	1,998	5,998
民國105年(底)	3,039	1,560	2	-	-	1	1	18	3	15	-	-	-	18,454	23,490
民國106年(底)	4,339	1,920	2	-	-	1	1	18	3	15	1	-	-	33,554	53,730
民國107年(底)	203	519	2	-	-	2	2	40	9	31	1	-	-	6,747	1,107
民國108年(底)	170	-	3	-	-	2	2	40	9	31	1	-	-	5,628	1,042

資料來源：貢寮區公所轄內已成立社區發展協會所報工作概況。

表4-1 新北市貢寮區推行社區發展工作概況 (續3)

2.民國108年(底)境內各協會推行社區發展工作概況

單位：個、戶、人

協會名稱 (里別)	社區發 展協會 數	社區 戶數	社區 人口數	理監事人數											
				合計			理事長			理事 (不含理事長)			監事		
				計	男	女	計	男	女	計	男	女	計	男	女
貢寮社區發展協會	1	386	938	154	76	78	1	1	-	14	10	4	5	4	1
澳底社區發展協會	1	719	2,232	103	50	53	1	1	-	14	9	5	5	3	2
龍門社區發展協會	1	249	709	98	51	47	1	1	-	14	9	5	5	4	1
和美社區發展協會	1	175	599	62	57	5	1	1	-	14	14	0	5	4	1
卯澳社區發展協會	1	154	473	80	43	37	1	-	1	14	10	4	3	1	2
五美社區發展協會	1	305	802	98	75	23	1	1	-	15	14	1	5	5	-
雙玉社區發展協會	1	299	717	147	105	42	1	1	-	14	13	1	5	5	-
龍洞社區發展協會	1	155	480	59	36	23	1	1	-	10	7	3	3	3	-
福隆社區發展協會	1	647	1,792	134	52	82	1	-	1	14	6	8	5	3	2
仁里社區發展協會	1	676	1,899	143	60	83	1	-	1	14	5	9	5	1	4
馬崗社區發展協會	1	175	544	70	33	37	1	-	1	14	11	3	3	1	2
龍吉社區發展協會	1	423	951	78	74	4	1	1	-	14	13	1	5	5	-

資料來源：貢寮區公所轄內已成立社區發展協會所報工作概況。

表4-1 新北市貢寮區推行社區發展工作概況 (續4)

2.民國108年(底)境內各協會推行社區發展工作概況

單位：人、個、元、幢

協會名稱 (里別)	社區發展協會會員數			設置 社區 生產 建設 基金	實際使用經費			社區活動中心			
	合計	男	女		合計	政府 補助款	社區 自籌款	合計	原建 (未 作修 擴建)	新建	修 擴 建
貢寮社區發展協會	134	61	73	2	-	-	-	1	1	-	-
澳底社區發展協會	83	37	46	1	-	-	-	2	2	-	-
龍門社區發展協會	78	37	41	2	94,800	71,000	23,800	1	1	-	-
和美社區發展協會	42	38	4	2	-	-	-	1	1	-	-
卯澳社區發展協會	62	32	30	2	-	-	-	1	1	-	-
五美社區發展協會	77	55	22	2	-	-	-	1	1	-	-
雙玉社區發展協會	127	86	41	2	-	-	-	2	2	-	-
龍洞社區發展協會	45	25	20	2	-	-	-	-	-	-	-
福隆社區發展協會	114	43	71	2	-	-	-	1	1	-	-
仁里社區發展協會	123	54	69	1	131,100	98,000	33,100	2	2	-	-
馬崗社區發展協會	52	21	31	1	18,600	18,357	243	1	1	-	-
龍吉社區發展協會	58	55	3	2	-	-	-	1	1	-	-

資料來源：貢寮區公所轄內已成立社區發展協會所報工作概況。

表4-1 新北市貢寮區推行社區發展工作概況 (續完)

2.民國108年(底)境內各協會推行社區發展工作概況

單位：人次、處、班、隊、人、期、受益人次

協會名稱 (里別)	社區發展工作項目														
	教育訓練		社區內部組織						辦理 社區 照顧 關懷 據點	社區 圖書 室	社區 刊物	服務成果			
	辦理 社區 幹部 訓練	辦理社 區觀摩	社區 長壽 俱樂部	社區 成長 教室	社區 守望 相助 隊	社區 民俗 藝文 康樂 班隊	社區志願服務					福利服 務或活 動	其他 服務		
							團隊	志工數							
						合計		男	女						
貢寮社區發展協會	40	-	1	-	-	2	1	16	-	16	1	-	-	5098	112
澳底社區發展協會	20	-	-	-	-	-	-	3	3	0	1	-	-	18	50
龍門社區發展協會	20	-	1	-	-	-	-	-	-	-	-	-	-	50	89
和美社區發展協會	-	-	-	-	-	-	-	-	-	-	-	-	-	30	87
卯澳社區發展協會	18	-	1	-	-	-	-	-	-	-	-	-	-	60	90
五美社區發展協會	-	-	-	-	-	-	-	-	-	-	-	-	-	15	50
雙玉社區發展協會	20	-	-	-	-	-	-	-	-	-	-	-	-	100	122
龍洞社區發展協會	14	-	-	-	-	-	-	-	-	-	-	-	-	13	40
福隆社區發展協會	20	-	-	-	-	-	-	-	-	-	-	-	-	34	90
仁里社區發展協會	-	-	-	-	-	-	1	21	6	15	-	-	-	102	150
馬崗社區發展協會	18	-	-	-	-	-	-	-	-	-	-	-	-	60	42
龍吉社區發展協會	-	-	-	-	-	-	-	-	-	-	-	-	-	48	120

資料來源：貢寮區公所轄內已成立社區發展協會所報工作概況。

表4-2 新北市貢寮區社區發展協會會員人數

單位：人

年底別及 協會名稱	成立時間		所在里	會員		
	年	月		合計	男	女
民國100年底	-	-	-	1,097	691	406
民國101年底	-	-	-	1,038	597	441
民國102年底	-	-	-	1,030	620	410
民國103年底	-	-	-	1,112	629	483
民國104年底	-	-	-	1,112	629	483
民國105年底	-	-	-	1,077	595	482
民國106年底	-	-	-	1,085	583	502
民國107年底	-	-	-	1,004	553	451
民國108年底	-	-	-	1,226	712	514
貢寮社區發展協會	82	4	貢寮里	154	76	78
澳底社區發展協會	82	9	真理里	103	50	53
龍門社區發展協會	82	1	龍門里	98	51	47
和美社區發展協會	82	4	和美里	62	57	5
卯澳社區發展協會	82	11	福連里	80	43	37
五美社區發展協會	82	3	美豐里	98	75	23
雙玉社區發展協會	81	11	雙玉里	147	105	42
龍洞社區發展協會	82	2	和美里	59	36	23
福隆社區發展協會	82	1	福隆里	134	52	82
仁里社區發展協會	82	6	仁里里	143	60	83
馬崗社區發展協會	81	11	福連里	70	33	37
龍吉社區發展協會	81	7	龍崗里吉林里	78	74	4

資料來源：貢寮區公所社會人文課。

表4-3 新北市貢寮區公所輔導市民以工代賑臨時工作概況

單位：人、人次、天、元

年別 及 月別	登記人數	社會局 核配人次	符合人數			實發 工作人數	實發 工作天數	實發 代賑金額
			合計	男	女			
民國100年	1	1	1	1	1	1	288	249,600
民國101年	13	13	13		13	13	305	264,333
民國102年	24	22	22	-	22	22	496	454,547
民國103年	27	27	27	-	27	24	568	627,848
民國104年	24	24	24	-	24	24	568	627,848
民國105年	24	24	24	-	24	24	516	565,458
民國106年	24	24	24	-	24	24	516	565,458
民國107年	24	24	24	12	12	24	492	
民國108年	24	24	24	12	12	24	482	625,524
1月	2	2	2	1	1	2	46	59,158
2月	2	2	2	1	1	2	25	33,958
3月	2	2	2	1	1	2	37	48,340
4月	2	2	2	1	1	2	43	55,552
5月	2	2	2	1	1	2	45	57,952
6月	2	2	2	1	1	2	35	45,352
7月	2	2	2	1	1	2	44	56,752
8月	2	2	2	1	1	2	41	53,152
9月	2	2	2	1	1	2	44	56,152
10月	2	2	2	1	1	2	41	52,552
11月	2	2	2	1	1	2	39	50,602
12月	2	2	2	1	1	2	43	56,002

資料來源：貢寮區公所社會人文課。

表4-4 新北市貢寮區社會福利及救濟概況

單位：次、隊、人、%

年別 及季別	中低收入老人生活津貼	低收入戶 喪葬補助		身心障礙者 生活補助		身心障礙者 托育養護補助	
	申請 人次	發放 人次	金額	發放 人次	金額	發放 人次	金額
民國100年	-	-	-	-	-	-	-
民國101年	-	-	-	-	-	-	-
民國102年	-	-	-	-	-	-	-
民國103年	-	-	-	-	-	-	-
民國104年	-	-	-	-	-	-	-
民國105年	-	-	-	-	-	-	-
民國106年	501	-	-	2,243	9,968,356	343	6,023,350
民國107年	69	-	-	3,249	17,908,679	437	7,656,000
民國108年	77	-	-	3,175	17,332,515	483	8,203,181
第 1 季	64	-	-	784	4,266,918	151	2,632,098
第 2 季	5	-	-	790	4,327,664	113	1,860,966
第 3 季	4	-	-	801	4,383,529	113	1,876,050
第 4 季	4	-	-	800	4,354,404	106	1,834,067

資料來源：貢寮區公所社會人文課、新北市政府社會局。

表4-4 新北市貢寮區社會福利及救濟概況 (續)

單位：次、隊、人、%

年別 及季別	身心障礙者 生活輔助器具補助		急難救助		其 他		
	發放 人次	金額	發放 人次	金額	現 金	實 物	衣 服
民國100年	45	556,860	36	746,000	60,000	112,500	-
民國101年	8	138,500	80	1,080,000	-	38,100	-
民國102年	11	49,500	19	292,000	-	1,062	-
民國103年	16	173,600	31	400,000	-	1,731	-
民國104年	24	230,800	49	1,585,000	117,700	1,155,120	-
民國105年	14	146,100	38	391,000	-	-	-
民國106年	19	216,663	31	299,000	-	-	-
民國107年	4	35,000	26	3,337,000	-	-	-
民國108年	37	407,200	-	-	-	-	-
第 1 季	10	75,200	-	-	-	-	-
第 2 季	3	54,000	-	-	-	-	-
第 3 季	12	86,500	-	-	-	-	-
第 4 季	12	191,500	-	-	-	-	-

資料來源：貢寮區公所社會人文課、新北市政府社會局。

表4-5 新北市貢寮區低收入戶數及人數按身分別分

1.按季別分

單位：戶、人

年底別 及 季底別	低 收 入 戶							
	總 計		第 1 款		第 2 款		第 3 款	
	戶數	人口數	戶數	人口數	戶數	人口數	戶數	人口數
民國100年底	178	416	5	5	78	189	95	222
民國101年底	195	451	3	3	59	110	133	338
民國102年底	152	351	1	1	45	81	106	269
民國103年底	154	358	1	1	50	73	103	284
民國104年底	157	376	1	1	32	64	116	293
民國105年底	137	322	1	1	23	34	113	287
民國106年底	155	358	1	1	20	27	134	330
民國107年底	155	356	-	-	19	27	136	329
民國108年底								
第 1 季 底 (3 月 底)	124	273	-	-	18	25	106	248
第 2 季 底 (6 月 底)	126	275	-	-	18	25	108	250
第 3 季 底 (9 月 底)	126	275	-	-	20	27	106	248
第 4 季 底 (12 月 底)	126	274	-	-	19	26	107	248

資料來源：貢寮區公所社會人文課。

表4-5 新北市貢寮區低收入戶數及人數按身分別分 (續)

2.按里別分

單位：戶、人

年底別 及里別	低 收 入 戶							
	總 計		第 1 款		第 2 款		第 3 款	
	戶數	人口數	戶數	人口數	戶數	人口數	戶數	人口數
民國108年底	126	274			19	26	107	248
仁里里	20	51	-	-	3	7	17	44
吉林里	4	10	-	-	-	-	4	10
和美里	11	23	-	-	3	4	8	19
美豐里	20	42	-	-	6	7	14	35
真理里	23	48	-	-	2	3	21	45
貢寮里	8	18	-	-	-	-	8	18
福連里	6	15	-	-	-	-	6	15
福隆里	18	37	-	-	3	3	15	34
龍門里	6	13	-	-	-	-	6	13
龍崗里	3	3	-	-	1	1	2	2
雙玉里	7	14	-	-	1	1	6	13

資料來源：貢寮區公所社會人文課。

表4-6 新北市貢寮區辦理急難救助概況

1.救助人次

單位：人次

年別 及 性別	急 難						意 外	
	合 計	死亡無力 殮葬者	遭受意外 傷害或罹 患重病致 生活陷於 困境者	負家庭主 要生計責 任且無法 工作致生 活陷於困 境者	財產或存 款未能及 時運用致 生活陷於 困境者	其他遭遇 重大變故 者	合 計	戶內人口 發生意外 事故致死 者
民國100年	36	5	23	8	-	-	-	-
民國101年	86	7	1	78	-	-	-	-
民國102年	19	9	2	8	-	-	-	-
民國103年	31	13	6	12	-	-	-	-
民國104年	49	13	27	1	-	8	-	-
民國105年	38	6	31	1	-	-	-	-
民國106年	33	7	24	2	-	-	-	-
民國107年	26	11	15	-	-	-	5	5
民國108年	18	13	5	-	-	-	7	7
男	9	4	5	-	-	-	7	7
女	9	9	-	-	-	-	-	-

資料來源：貢寮區公所社會人文課。

表4-6 新北市貢寮區辦理急難救助概況 (續)

2.救助金額

單位：元

年別	急 難						意 外	
	合 計	死亡無力 殮葬者	遭受意外 傷害或罹 患重病致 生活陷於 困境者	負家庭主 要生計責 任且無法 工作致生 活陷於困 境者	財產或 存款未 能及時 運用致 生活陷 於困境 者	其他遭遇 重大變故 者	合 計	戶內人口 發生意外 事故致死 者
民國100年	-	-	-	-	-	-	-	-
民國101年	-	-	-	-	-	-	-	-
民國102年	292,000	210,000	17,000	65,000	-	-	-	-
民國103年	400,000	250,000	54,000	96,000	-	-	-	-
民國104年	1,585,000	195,000	310,000	20,000	-	1,060,000	-	-
民國105年	391,000	95,000	286,000	10,000	-	-	-	-
民國106年	299,000	140,000	146,000	13,000	-	-	-	-
民國107年	337,000	230,000	107,000	-	-	-	750,000	750,000
民國108年	231,000	180,000	51,000	-	-	-	1,400,000	1,400,000
男	120,000	90,000	30,000	-	-	-	70,000	70,000
女	111,000	90,000	2,100	-	-	-	70,000	70,000

表4-7 新北市貢寮區遭受災害救助情形

單位：所、人

年別及 災害種類	災害發生日期	收容所		受災人數			
		所數	臨時收容 災民數	死亡	失蹤	重傷	其他
民國100年	-	-	-	-	-	-	-
民國101年	101.3.10	-	-	-	-	-	-
民國102年	102.7.18	-	-	-	-	-	-
民國103年	-	-	-	-	-	-	-
民國104年	-	-	-	-	-	-	-
民國105年	-	-	-	-	-	-	-
民國106年	106.03.25	-	-	-	-	-	-
民國107年	-	-	-	-	-	-	-
民國108年	-	-	-	-	-	-	-

資料來源：貢寮區公所社會人文課。

表4-7 新北市貢寮區遭受災害救助情形 (續)

單位：戶、人、元

年別及 災害種類	住屋毀損安遷救助				財物受損 影響生計者		救助金額		
	戶別		身分別				總計	現金	實物
	一般戶	原住民戶	一般	原住民	一般戶	原住民戶			
民國100年	-	-	-	-	-	-	-	-	-
民國101年	1	-	-	-	-	-	60,000	60,000	-
民國102年	2	-	5	-	-	-	100,000	100,000	-
民國103年	-	-	-	-	-	-	-	-	-
民國104年	9	-	43	-	-	-	720,000	720,000	7,400
民國105年	-	-	-	-	-	-	-	-	-
民國106年	1	-	1	-	-	-	80,000	80,000	-
民國107年	-	-	-	-	-	-	-	-	-
民國108年	-	-	-	-	-	-	-	-	-

資料來源：貢寮區公所社會人文課。

表4-8 新北市貢寮區身心障礙者人數

單位：人

年底別及 等級別	總 計	視 覺 障 者	聽 覺 機 障 者	平 衡 機 障 者	聲 音 機 或 機 障 者	肢 體 障 者	智 能 障 者	重 要 器 官 失 能 者	面 部 損 傷 者
民國100年底	822	44	97	9	13	273	93	89	1
民國101年底	997	44	100	8	14	290	101	117	1
民國102年底	983	53	115	8	16	305	102	121	1
民國103年底	850	51	100	4	8	251	109	100	1
民國104年底	847	46	107	-	9	254	97	99	1
民國105年底	896	46	110	8	10	257	90	116	1
民國106年底	706	38	134	-	7	176	231	51	2
民國107年底	880	46	110	8	10	257	90	116	1
民國108年底	869	45	110	6	9	243	94	112	2
輕 度	333	17	64	4	7	112	31	49	2
中 度	282	16	34	2	-	95	39	12	-
重 度	164	12	12	-	2	35	16	11	-
極 重 度	90	-	-	-	-	1	8	40	-

資料來源：貢寮區公所社會人文課。

表4-8 新北市貢寮區身心障礙者人數(續)

單位：人

年底別及 等級別	植 物 人	失 智 症 者	自 閉 症 者	慢 性 精 神 病 患 者	多 重 障 礙 者	頑 性 (難 治 型) 癲 癇 症 者	因 罕 見 疾 病 而 致 身 心 功 能 障 礙 者	其 他	新 制 類 別 無 法 對 應 者	類 法 舊 別 者
民國100年底	3	29	2	80	85	1	1	2	-	
民國101年底	3	34	3	90	93	2	1	96	-	
民國102年底	3	41	5	100	106	2	1	4	-	
民國103年底	1	29	2	94	94	1	2	3	-	
民國104年底	3	36	7	99	77	1	2	9	-	
民國105年底	6	36	5	98	104	1	2	3	3	
民國106年底	-	1	-	13	51	-	-	1	1	
民國107年底	6	37	5	91	94	1	2	3	3	
民國108年底	2	41	5	92	96	3	1	3	5	
輕 度	-	14	4	19	5	3	-	1	1	
中 度	-	12	-	49	17	-	1	1	4	
重 度	-	10	1	24	40	-	-	1	-	
極 重 度	2	5	-	-	34	-	-	-	-	

資料來源：貢寮區公所社會人文課。

伍、經建

表5-1 新北市貢寮區鄰里工程施工概況

1. 歷年鄰里工程施工概況

單位：件、元、平方公尺、立方公尺

年別	件數	總工程費	工 程 名 稱							
			瀝青路面		混凝土路面		瀝青混凝土 路面修補		打除混凝土	
			數量	工程費	數量	工程費	數量	工程費	數量	工程費
民國100年	33	21,447,304.00	25,274.00	5,577,694.00	10,371.00	4,608,850.00	-	-	-	-
民國101年	25	20,466,814.42	5,018,367.00	22,352.42	5,683.67	3,522,633.00	2,788.17	1,805,155.00	-	-
民國102年	-	58,317,205.00	58,457.00	22,077,077.00	1,866.00	1,397,998.00	-	-	-	-
民國103年	-	55,272,101.21	53,202.37	19,059,950.31	6,079.43	6,472,932.20	-	-	-	-
民國104年	-	46,781,021.00	3,691,433.00	16,591,696.00	4,887.11	5,166,701.00	-	-	-	-
民國105年	-	61,304,396.20	-	-	1,866.59	52,724,125.50	22,908.78	19,885,943.00	-	-
民國106年	15	34,517,481.00	32,938.98	14,733,774.00	2,065.40	3,790,656.00	-	-	-	-
民國107年	104	64,626,371.00	56,371.49	30,874,935.00	-	-	-	-	-	-
民國108年	118	53,685,877.22	20,007.07	2,145,657.00	-	-	-	-	-	-

資料來源：貢寮區公所工務課。

表5-1 新北市貢寮區鄰里工程施工概況 (續1)

1. 歷年鄰里工程施工概況

單位：公尺、元

年別	工 程 名 稱									
	新建水溝		整修水溝		擋土牆		護欄		其他	
	數量	工程費	數量	工程費	數量	工程費	數量	工程費	數量	工程費
民國100年	559.00	1,612,650.00	644.00	2,483,500.00	73.00	1,665,000.00	912.00	2,205,750.00	594.00	3,293,860.00
民國101年	-	-	2,993.00	11,165,957.00	121.00	706,888.00	483.90	3,243,829.00	-	-
民國102年	-	-	2,221.00	8,429,477.00	580.00	6,693,847.00	1,178.00	6,602,184.00	25.00	13,116,622.00
民國103年	-	-	3,111.78	11,405,725.61	546.20	5,276,842.00	1,348.90	6,198,749.25	-	6,857,901.84
民國104年	12.00	22,144,300.00	3,074.10	12,913,977.00	41.20	561,136.00	580.65	4,771,172.00	1,630.06	5,664,896.00
民國105年	-	-	2,857.80	11,846,262.70	765.30	7,952,580.00	492.20	2,494,737.00	10.00	13,852,461.00
民國106年	-	-	1,978.50	10,224,178.00	96.50	1,986,933.00	342.20	2,669,125.00	27.00	1,112,815.00
民國107年	1,218.90	5,517,093.00	4,463.70	12,506,576.00	168.00	2,134,911.00	523.40	4,886,524.00	713.20	8,706,332.00
民國108年	1,414.00	7,276,619.30	1,598.50	6,407,348.74	22.00	396,862.000	1,314.50	10,385,861.00	2,409.50	7,762,616.18

資料來源：貢寮區公所工務課。

表5-1 新北市貢寮區鄰里工程施工概況 (續2)

2.民國108年境內各里鄰里工程施工概況

單位：件、元、平方公尺、立方公尺

里別	件數	總工程費	工 程 名 稱							
			瀝青路面		混凝土路面		瀝青混凝土 路面修補		打除混凝土	
			數量	工程費	數量	工程費	數量	工程費	數量	工程費
貢寮里	4	1,489,103.00	-	-	-	-	-	-	-	-
雙玉里	10	5,476,705.00	13.00	627,918	-	-	-	-	-	-
福隆里	12	6,915,687.00	8,140.80	4,359,929	-	-	-	-	-	-
龍崗里	13	7,054,365.00	1,139.89	1,983,386	-	-	-	-	-	-
吉林里	21	5,439,544.18	46.00	1,763,257	-	-	-	-	-	-
龍門里	12	3,287,754.00	975.14	562,811	-	-	-	-	-	-
美豐里	11	5,692,067.00	6,055.53	3,610,084	-	-	-	-	-	-
和美里	17	7,093,083.00	-	2,395,420	-	-	-	-	-	-
真理里	9	7,100,134.21	979.15	4,526,043	-	-	-	-	-	-
仁里里	4	810,051.00	235.75	379,562	-	-	-	-	-	-
福連里	5	1,771,851.00	2,421.81	1,248,160	-	-	-	-	-	-
總計	118	53,685,877.00	20,007.07	21,456,570	-	-	-	-	-	-

資料來源：貢寮區公所工務課。

表5-1 新北市貢寮區鄰里工程施工概況 (續完)

2.民國108年境內各里鄰里工程施工概況

單位：公尺、元

里別	工 程 名 稱									
	新建水溝		整修水溝		擋土牆		護欄		其他	
	數量	工程費	數量	工程費	數量	工程費	數量	工程費	數量	工程費
貢寮里	147.00	996,147.00	-	-	-	-	-	-	34.00	492,956.00
雙玉里	19.00	178,037.00	-	-	-	-	516.50	4,670,750.00	-	-
福隆里	-	-	70.00	313,950.00	-	-	221.00	1,599,475.00	74.00	642,333.00
龍崗里	794.00	2,649,954.00	346.50	430,045.00	22.00	396,862.00	164.00	1,404,260.00	52.00	189,858.00
吉林里	237.00	-	46.00	239,719.00	-	-	67.00	325,377.00	1,051.00	3,111,191.18
龍門里	-	-	71.00	450,322.00	-	-	20.00	200,001.00	587.00	2,074,620.00
美豐里	96.00	738,025.00	242.00	1,125,531.00	-	-	16.00	218,427.00	-	-
和美里	-	-	426.00	2,002,450.00	-	-	310.00	1,967,571.00	340.50	727,642.00
真理里	121.00	1,158,923.47	265.00	1,137,289.74	-	-	-	-	50.00	277,878.00
仁里里	-	-	100.00	415,321.00	-	-	-	-	1.00	15,168.00
福連里	-	-	32.00	292,721.00	-	-	-	-	220.00	230,970.00
總計	1,414.00	-	1,598.50	6,407,348.74	22.00	396,862.00	1,314.50	10,385,861.00	2,409.50	7,762,616.18

資料來源：貢寮區公所工務課。

表5-2 新北市貢寮區公園綠地概況

中華民國108年底

公園名稱	所在里別	都市計畫編號	坐落地址
澳底公園	仁里真理	澳底都市計畫案	新北是貢寮區仁愛路43號旁
環保公園	貢寮里	東北角海岸風景特定區計畫案	新北市貢寮區長泰路18-2號旁
龍門公園	龍門里	東北角海岸風景特定區計畫案	新北市貢寮區台二線旁

資料來源：貢寮區公所農經課。

表5-2 新北市貢寮區公園綠地概況 (續1)

中華民國108年底

公園名稱	坐落地號	屬性		類別 (新北綠家園/河濱公園/ 武器公園/地質公園/濕 地公園/寵物公園/生命 園區/忠烈祠區/博物館/ 古蹟...或其他)
		都市計畫公園/綠地/廣 場/兒童遊樂場/體育場 用地	除左列5種分區外之 其他都市計畫使用分 區/非都市土地	
澳底公園	仁里段 37地號	公園兼兒童遊樂場用 地		無
環保公園	朝陽段 535、536、 537、538、539、 615、1273、1274地 號	公園用地		無
龍門公園	舊社段 124地號	公園用地		無

資料來源：貢寮區公所農經課。

表5-2 新北市貢寮區公園綠地概況 (續2)

中華民國108年底

公園名稱	管理機關			完成闢建時間(年)/ 整建時間(年)/ 施工中
	闢建單位	土地管理機關	維護管理機關	
澳底公園	貢寮區公所	新北市政府綠美化環境景觀處	貢寮區公所	整建105
環保公園	貢寮區公所	新北市政府綠美化環境景觀處	貢寮區公所	闢建99
龍門公園	貢寮區公所	新北市政府綠美化環境景觀處	貢寮區公所	整建105

資料來源：貢寮區公所農經課。

表5-2 新北市貢寮區公園綠地概況 (續完)

中華民國108年底

單位：元、平方公尺、個

公園名稱	經費		面積	認養情形		認養單位數	認養者性質	備註
	關建經費	整建經費		有	否			
澳底公園		1,250,000	8,018		√	-		
環保公園	5,700,000		46,966		√	-		
龍門公園		2,480,206	79,437		√	-		

資料來源：貢寮區公所農經課。

表5-3 新北市貢寮區農耕土地面積及農戶人口數

單位：公頃

年底別	農耕土地面積								
	總計	耕作地						長期耕作地	長期休閒地
		合計	短期耕作地				長期耕作地		
			小計	水稻	水稻以外之短期耕作	短期休閒			
民國100年底	1,669.70	1,241.35	592.76	592.76	-	-	648.59	428.35	
民國101年底	1,652.06	1,233.71	1,233.71	575.12	648.59	-	-	428.35	
民國102年底	1,625.56	1,197.21	1,197.21	548.62	648.59	-	-	428.35	
民國103年底	777.58	777.58	777.58	384.48	393.10	-	-	-	
民國104年底	777.04	542.42	476.69	-	4.62	472.07	65.73	234.62	
民國105年底	777.04	542.42	480.39	16.34	25.09	438.96	62.03	234.62	
民國106年底	777.04	542.42	483.43	15.03	25.09	443.31	58.99	234.62	
民國107年底	777.04	542.42	480.39	15.05	26.38	438.96	62.03	234.62	
民國108年底	777.04	542.21	480.21	15.50	25.98	438.73	62.00	234.62	

資料來源：貢寮區公所農經課。

表5-3 新北市貢寮區農耕土地面積及農戶人口數 (續)

單位：戶、人

年底別	農戶數						農家人口					
	合計	自耕農	半自耕農	佃農	非耕種農	他人委託經營	合計	自耕農	半自耕農	佃農	非耕種農	他人委託經營
民國100年底	875	252	145	24	339	115	2,188	622	358	60	872	276
民國101年底	875	252	145	24	339	115	2,188	622	358	60	872	276
民國102年底	875	252	145	24	339	115	2,188	622	358	60	872	276
民國103年底	875	252	145	24	339	115	2,188	622	358	60	872	276
民國104年底	875	252	145	24	339	115	2,188	622	358	60	872	276
民國105年底	875	252	145	24	339	115	2,188	622	358	60	872	276
民國106年底	858	247	142	24	332	113	2,144	610	351	59	854	270
民國107年底	886	263	161	24	323	115	2,152	586	358	60	872	276
民國108年底	872	261	159	24	316	112	2,139	582	358	60	872	267

資料來源：貢寮區公所農經課。

表5-4 新北市貢寮區米穀種植面積及產量

1.第1期

單位：公頃、公斤

年別	總計			梗稻			硬秈稻		
	種植面積	產量	每公頃平均產量	種植面積	產量	每公頃平均產量	種植面積	產量	每公頃平均產量
民國100年	14.61	77,754.42	5,322.00	14.61	77,754.42	5,322.00	-	-	-
民國101年	14.65	87,900.00	6,000.00	14.65	87,900.00	6,000.00	-	-	-
民國102年	12.48	74,880.00	6,000.00	12.48	74,800.00	6,000.00	-	-	-
民國103年	16.13	96,780.00	6,000.00	16.13	96,780.00	6,000.00	-	-	-
民國104年	16.95	101,700.00	6,000.00	16.95	1,017,000.00	6,000.00	-	-	-
民國105年	16.34	101,308.00	6,200.00	16.34	101,308.00	6,200.00	-	-	-
民國106年	15.03	93,186.00	6,200.00	15.03	93,186.00	6,200.00	-	-	-
民國107年	13.50	83,700.00	6,200.00	13.50	83,700.00	6,200.00	-	-	-
民國108年	15.50	96,100.00	6,200.00	15.50	96,100.00	6,200.00			

2.第2期

單位：公頃、公斤

年別	總計			梗稻			硬秈稻		
	種植面積	產量	每公頃平均產量	種植面積	產量	每公頃平均產量	種植面積	產量	每公頃平均產量
民國100年	-	-	-	-	-	-	-	-	-
民國101年	0.37	-	-	0.37	-	-	-	-	-
民國102年	-	-	-	-	-	-	-	-	-
民國103年	-	-	-	-	-	-	-	-	-
民國104年	-	-	-	-	-	-	-	-	-
民國105年	-	-	-	-	-	-	-	-	-
民國106年	-	-	-	-	-	-	-	-	-
民國107年	-	-	-	-	-	-	-	-	-
民國108年	-	-	-	-	-	-	-	-	-

資料來源：貢寮區公所農經課。

表5-4 新北市貢寮區米穀種植面積及產量 (續)

1.第1期

單位：公頃、公斤

年別	梗糯稻			秈糯稻		
	種植面積	產量	每公頃平均產量	種植面積	產量	每公頃平均產量
民國100年	-	-	-	-	-	-
民國101年	-	-	-	-	-	-
民國102年	-	-	-	-	-	-
民國103年	-	-	-	-	-	-
民國104年	-	-	-	-	-	-
民國105年	-	-	-	-	-	-
民國106年	-	-	-	-	-	-
民國107年	-	-	-	-	-	-
民國108年	-	-	-	-	-	-

2.第2期

單位：公頃、公斤

年別	梗糯稻			秈糯稻		
	種植面積	產量	每公頃平均產量	種植面積	產量	每公頃平均產量
民國100年	-	-	-	-	-	-
民國101年	-	-	-	-	-	-
民國102年	-	-	-	-	-	-
民國103年	-	-	-	-	-	-
民國104年	-	-	-	-	-	-
民國105年	-	-	-	-	-	-
民國106年	-	-	-	-	-	-
民國107年	-	-	-	-	-	-
民國108年	-	-	-	-	-	-

資料來源：貢寮區公所農經課。

表5-5 新北市貢寮區園藝作物種植面積及產量

1.蔬菜類

單位：公頃、公斤

年別	根菜類		莖菜類	
	種植面積	產量	種植面積	產量
民國100年	4.01	73,560.00	44.75	335,880.00
民國101年	1.96	31,310.00	41.81	256,708.00
民國102年	1.99	32,731.00	39.76	230,308.00
民國103年	1.71	28,654.00	31.03	138,618.00
民國104年	1.46	34,055.00	32.25	166,161.00
民國105年	1.83	38,770.00	32.50	168,541.00
民國106年	1.94	36,472.00	30.05	154,353.00
民國107年	1.91	40,465.00	34.40	178,395.00
民國108年	1.89	40,041.00	34.36	178,187.00

2.果實類

單位：公頃、公斤

年別	香蕉		柑橘		蕃石榴		木瓜	
	種植面積	產量	種植面積	產量	種植面積	產量	種植面積	產量
民國100年	-	-	41.40	341,540.00	3.61	29,028.00	-	-
民國101年	0.45	9,000.00	2.00	7,200.00	2.54	20,424.00	0.09	1,296.00
民國102年	0.81	13,770.00	1.70	6,036.00	0.79	6,084.00	0.40	4,864.00
民國103年	1.66	28,220.00	13.07	82,415.00	0.62	4,565.00	0.41	4,986.00
民國104年	1.68	23,520.00	11.82	61,903.00	0.13	914.00	0.28	3,405.00
民國105年	1.68	21,504.00	11.63	60,966.00	0.13	914.00	0.28	3,405.00
民國106年	1.68	23,184.00	11.63	60,966.00	0.13	914.00	0.28	3,405.00
民國107年	1.68	23,184.00	11.63	43,613.00	0.13	914.00	0.28	3,450.00
民國108年	1.68	23,184.00	11.63	43,613.00	0.13	914.00	0.28	3,450.00

資料來源：貢寮區公所農經課。

表5-5 新北市貢寮區園藝作物種植面積及產量 (續)

1.蔬菜類

單位：公頃、公斤

年別	葉菜及花菜類		果菜類	
	種植面積	產量	種植面積	產量
民國100年	121.78	1,884,740.00	16.19	261,500.00
民國101年	64.12	1,323,800.00	9.20	128,997.00
民國102年	38.18	522,226.00	7.25	86,618.00
民國103年	12.80	253,120.00	4.18	54,480.00
民國104年	9.78	155,405.00	5.37	76,194.00
民國105年	9.94	152,289.00	9.28	144,858.00
民國106年	7.71	151,863.00	11.01	189,710.00
民國107年	11.03	168,980.00	10.82	156,010.00
民國108年	10.98	168,213.00	10.78	155,433.00

2.果實類

單位：公頃、公斤

年別	鳳梨		梨		其他	
	種植面積	產量	種植面積	產量	種植面積	產量
民國100年	-	-	-	-	27.59	187,495.00
民國101年	-	-	-	-	0.05	560.00
民國102年	0.01	100.00	-	-	0.10	321.00
民國103年	0.06	600.00	-	-	18.58	136,620.00
民國104年	0.04	400.00	-	-	13.71	50,114.00
民國105年	0.04	400.00	-	-	-	-
民國106年	0.04	400.00	-	-	-	-
民國107年	0.04	400.00	-	-	-	-
民國108年	0.04	400.00	-	-	-	-

資料來源：貢寮區公所農經課。

表5-6 新北市貢寮區普通及特種作物種植面積及產量

單位：公頃、公斤

年別	甘藷		高粱		玉蜀黍		生食用甘蔗	
	種植面積	產量	種植面積	產量	種植面積	產量	種植面積	產量
民國100年	21.30	345,730.00	-	-	-	-	-	-
民國101年	13.43	235,280.00	-	-	0.17	612.00	-	-
民國102年	12.13	222,539.00	-	-	1.00	3,541.00	0.01	175.00
民國103年	9.31	172,118.00	-	-	1.45	5,176.00	0.01	175.00
民國104年	6.50	118,005.00	-	-	1.38	4,979.00	0.01	175.00
民國105年	4.77	86,810.00	-	-	1.80	6,480.00	0.01	170.00
民國106年	7.84	14,400.00	-	-	1.74	7,308.00	0.01	170.00
民國107年	6.47	120,180.00	-	-	1.72	7,310.00	0.10	170.00
民國108年	7.21	133,925.00	-	-	1.73	7,352.00	0.10	170.00

資料來源：貢寮區公所農經課。

表5-6 新北市貢寮區普通及特種作物種植面積及產量 (續)

單位：公頃、公斤

年別	茶		落花生		香花作物		其他	
	種植面積	產量	種植面積	產量	種植面積	產量	種植面積	產量
民國100年	-	-	2.90	4,060.00	-	-	18.45	736,500.00
民國101年	-	-	2.31	3,465.00	-	-	4.49	62,860.00
民國102年	-	-	3.22	4,997.00	-	-	5.84	78,256.00
民國103年	-	-	2.50	3,918.00	0.20	1,130.00	4.63	64.36
民國104年	-	-	243.00	391,800.00	0.22	3,011,000.00	381.00	1,291,600.00
民國105年	-	-	3.07	4,845.00	0.21	30,050.00	5.35	64,299.00
民國106年	-	-	3.69	5,646.00	0.21	30,050.00	0.47	27,800.00
民國107年	-	-	7.38	11,366.00	0.21	30,050.00	8.24	99,032.00
民國108年	-	-	8.21	12,644.00	0.21	30,050.00	6.34	76,196.00

資料來源：貢寮區公所農經課。

表5-7 新北市貢寮區家畜家禽頭數

1.家畜

單位：頭

年底別	牛		馬	豬				羊		鹿		兔
	肉牛	乳牛		公 種豬	母 種豬	哺乳 小豬	肉豬	肉羊	乳羊	水鹿	梅花 鹿	
民國100年底	71	-	-	2,100	369	-	-	-	-	8	-	-
民國101年底	65	-	-	1,985	-	-	-	-	-	3	-	-
民國102年底	74	-	-	1,400	20	-	-	26	-	3	-	-
民國103年底	84	-	-	1,000	145	-	-	27	-	2	-	-
民國104年底	85	-	-	8	98	147	1,064	-	18	1	-	-
民國105年底	54	-	-	6	116	116	968	47	13	1	-	-
民國106年底	57	-	-	12	207	385	1,068	45	22	1	-	-
民國107年底	51	-	-	7	104	57	927	-	20	1	-	-
民國108年底	59	-	-	8	94	85	1,024	-	1	1	-	-

2.家禽

單位：隻

年底別	雞			鴨			鵝	火雞	鴿
	種用	蛋用	肉用	種用	蛋用	肉用			
民國100年底	-	-	-	-	-	-	-	-	-
民國101年底	-	-	-	-	-	-	-	-	-
民國102年底	624	-	-	-	-	-	-	-	-
民國103年底	-	-	505	-	-	-	-	-	-
民國104年底	-	-	797	-	-	-	-	-	-
民國105年底	-	-	1,040	-	-	-	-	-	-
民國106年底	-	-	-	1,097	-	-	-	-	-
民國107年底	-	-	-	720	-	-	-	-	-
民國108年底	-	-	544	-	-	-	-	-	-

資料來源：貢寮區公所農經課。

陸、兵役

表6-1 新北市貢寮區服兵役役男家屬各項扶(慰)助經費統計

單位：件(戶)、元

年別及 月別	總 計		生育補助金		喪葬補助金		急難慰助金		健保補助費		醫療補助費	
	件 (戶) 數	金額	件 (戶) 數	金額	件 (戶) 數	金額	件 (戶) 數	金額	件 (戶) 數	金額	件 (戶) 數	金額
民國100年	-	-	-	-	-	-	-	-	-	-	-	-
民國101年	-	-	-	-	-	-	-	-	-	-	-	-
民國102年	-	-	-	-	-	-	-	-	-	-	-	-
民國103年	-	-	-	-	-	-	-	-	-	-	-	-
民國104年	-	-	-	-	-	-	-	-	-	-	-	-
民國105年	-	-	-	-	-	-	-	-	-	-	-	-
民國106年	-	-	-	-	-	-	-	-	-	-	-	-
民國107年	-	-	-	-	-	-	-	-	-	-	-	-
民國108年	-	-	-	-	-	-	-	-	-	-	-	-
1月	-	-	-	-	-	-	-	-	-	-	-	-
2月	-	-	-	-	-	-	-	-	-	-	-	-
3月	-	-	-	-	-	-	-	-	-	-	-	-
4月	-	-	-	-	-	-	-	-	-	-	-	-
5月	-	-	-	-	-	-	-	-	-	-	-	-
6月	-	-	-	-	-	-	-	-	-	-	-	-
7月	-	-	-	-	-	-	-	-	-	-	-	-
8月	-	-	-	-	-	-	-	-	-	-	-	-
9月	-	-	-	-	-	-	-	-	-	-	-	-
10月	-	-	-	-	-	-	-	-	-	-	-	-
11月	-	-	-	-	-	-	-	-	-	-	-	-
12月	-	-	-	-	-	-	-	-	-	-	-	-

資料來源：貢寮區公所民政防災課。

表6-2 新北市貢寮區服兵役役男家屬安家費及三節生活扶助金統計

單位：戶、口、元

年別 及 月別	總 計			一次安家費			三節生活扶助金		
	發給 戶數	發給 口數	金額	發給 戶數	發給 口數	金額	發給 戶數	發給 口數	金額
民國100年	2	2	46,200	1	1	15,400	2	2	30,800
民國101年	3	12	74,400	1	4	18,600	3	12	55,800
民國102年	4	11	96,020	2	5	40,220	2	6	55,800
民國103年	2	8	43,240	2	8	43,240	-	-	-
民國104年	1	4	55,800	-	-	-	1	4	55,800
民國105年	1	2	18,600	1	2	9,300	1	2	9,300
民國106年	-	-	-	-	-	-	-	-	-
民國107年	-	-	-	-	-	-	-	-	-
民國108年	-	-	-	-	-	-	-	-	-
1月	-	-	-	-	-	-	-	-	-
2月	-	-	-	-	-	-	-	-	-
3月	-	-	-	-	-	-	-	-	-
4月	-	-	-	-	-	-	-	-	-
5月	-	-	-	-	-	-	-	-	-
6月	-	-	-	-	-	-	-	-	-
7月	-	-	-	-	-	-	-	-	-
8月	-	-	-	-	-	-	-	-	-
9月	-	-	-	-	-	-	-	-	-
10月	-	-	-	-	-	-	-	-	-
11月	-	-	-	-	-	-	-	-	-
12月	-	-	-	-	-	-	-	-	-

資料來源：貢寮區公所民政災防課。

柒、人文

表7-1 新北市貢寮區神壇、寺廟、財團法人寺廟一覽表

中華民國108年底

里別	神壇、寺廟、財團法人寺廟名稱	教別	地 址	電 話	奉祀主神	祭典日期	建立日期
雙玉里	慈仁宮	道	田寮洋街13號	24941329	天上聖母	農曆3月23日	民國98年
雙玉里	德心宮	道	德心街10號	24941189	天上聖母	農曆3月23日	道光丁未年
仁里里	仁和宮	道	仁和路9號	24901845	天上聖母	農曆3月16日	民國2年
真理里	慶安宮	道	延平街13號	24902616	延平郡王	農曆7月14日	民國20年
真理里	仁安廟	道	新港街26巷53-1號	24902606	三山國王	農曆2月15日	民國49年
真理里	福正宮	道	美豔山街39-1號	24901293	福德正神	農曆5月26日	民國48年
福隆里	東興宮	道	東興街3號	24991123	三府王爺	農曆3月23日	民國5年
福隆里	拱南宮	道	桂安街1-1號	24991338	孚佑帝君	農曆4月14日	民國55年
福隆里	大聖爺廟	道	桂安街3-1號	24991272	齊天大聖	農曆7月6日	民國13年
福隆里	聖山寺	佛	東興街30-1號	24991901	釋迦如來佛	農曆4月8日	民國40年
福連里	東林靜修宮	道	桂安街7-4號	24991909	清水祖師	農曆1月6日	民國62年
福連里	忠聖宮	道	香蘭街31-1號	24991203	關聖帝君	農曆6月24日	民國44年
福連里	利洋宮	佛	福興街25號	24991226	觀音佛祖	農曆6月19日	民國20年
福連里	靈鷲山無生道場	佛	福連里香蘭街7-1號	24991100	釋迦如來佛	農曆4月8日	民國59年
龍門里	昭惠廟	道	龍門里龍門街74-1號	24941556	開漳聖王三官大帝	農曆2月15日	乾隆25年
美豐里	福安廟	道	土地公嶺街7號	24902659	延平郡王	農曆7月14日	民國7年
和美里	慈願寺	佛	雞母嶺街53-2號	24902669	釋迦牟尼佛	農曆7月15日	民國76年
和美里	保安廟	道	和美街20-1號	0935297045	開台聖王	農曆3月19日	民國5年
和美里	龍興廟	道	龍洞街50-1號	24909228	吳孫朱府仁君	農曆8月23日	民國1年
和美里	西靈巖寺	佛	和美街49號	24902329	觀世音菩薩	農曆2月19日	咸豐辛酉年
龍崗里	龍安宮	佛	和美里龍洞街38-1號	24909450	玉皇大帝	農曆1月9日	民國60年

資料來源：貢寮區公所民政防災課。

表7-2 新北市貢寮區聚會所、財團法人教會一覽表

中華民國108年底

里別	聚會所、財團法人 教會名稱	教別	地 址	電 話	建立 日期
仁里里	無				
吉林里	無				
和美里	無				
美豐里	無				
真理里	無				
福連里	無				
福隆里	無				
龍門里	無				
龍崗里	無				
雙玉里	無				
貢寮里	無				

資料來源：貢寮區公所民政災防課。

表7-3 新北市貢寮區宗教團體興辦公益慈善及社會教化事業概況

1.寺廟(含財團法人)

單位：個

年底別及 宗教別	醫療機構		文教機構							
	醫院數	診所數	大學數	專科 學校數	中學數	職校數	小學數	幼兒 園數	圖書閱 覽室數	其他
民國100年底	-	-	-	-	-	-	-	-	2	-
民國101年底	-	-	-	-	-	-	-	-	2	-
民國102年底	-	-	-	-	-	-	-	-	2	-
民國103年底	-	-	-	-	-	-	-	-	2	-
民國104年底	-	-	-	-	-	-	-	-	2	-
民國105年底	-	-	-	-	-	-	-	-	2	-
民國106年底	-	-	-	-	-	-	-	-	2	-
民國107年底	-	-	-	-	-	-	-	-	2	-
民國108年底	-	-	-	-	-	-	-	-	2	-
佛 教	-	-	-	-	-	-	-	-	1	-
道 教	-	-	-	-	-	-	-	-	1	-
三一(夏)教	-	-	-	-	-	-	-	-	-	-
理 教	-	-	-	-	-	-	-	-	-	-
一 貫 道	-	-	-	-	-	-	-	-	-	-
先天救教	-	-	-	-	-	-	-	-	-	-
天德聖教	-	-	-	-	-	-	-	-	-	-
軒 轅 教	-	-	-	-	-	-	-	-	-	-
天 帝 教	-	-	-	-	-	-	-	-	-	-
彌勒大道	-	-	-	-	-	-	-	-	-	-
天 道	-	-	-	-	-	-	-	-	-	-
其 他	-	-	-	-	-	-	-	-	-	-

資料來源：貢寮區公所民政防災課。

表7-3 新北市貢寮區宗教團體興辦公益慈善及社會教化事業概況(續1)

1.寺廟(含財團法人)

單位：個

年底別及 宗教別	公益慈善事業						
	養老院數	身心障礙 教養院數	青少年 輔導院數	福利 基金會數	學生宿舍 處數	技藝研習 處數	社會服務 中心數
民國100年底	-	-	-	-	-	-	-
民國101年底	-	-	-	2	-	-	-
民國102年底	-	-	-	2	-	-	-
民國103年底	-	-	-	1	-	-	-
民國104年底	-	-	-	1	-	-	-
民國105年底	-	-	-	1	-	-	-
民國106年底	-	-	-	1	-	-	-
民國107年底	-	-	-	1	-	-	-
民國108年底	-	-	-	1	-	-	-
佛 教	-	-	-	1	-	-	-
道 教	-	-	-	-	-	-	-
三一(夏)教	-	-	-	-	-	-	-
理 教	-	-	-	-	-	-	-
一 貫 道	-	-	-	-	-	-	-
先天救教	-	-	-	-	-	-	-
天德聖教	-	-	-	-	-	-	-
軒 轅 教	-	-	-	-	-	-	-
天 帝 教	-	-	-	-	-	-	-
彌勒大道	-	-	-	-	-	-	-
天 道	-	-	-	-	-	-	-
其 他	-	-	-	-	-	-	-

資料來源：貢寮區公所民政防災課。

表7-3 新北市貢寮區宗教團體興辦公益慈善及社會教化事業概況(續2)

2.教堂(含財團法人)

單位：個

年底別及 宗教別	醫療機構		文教機構							
	醫院數	診所數	大學數	專科 學校數	中學數	職校數	小學數	幼兒 園數	圖書閱 覽室數	其他
民國100年底	-	-	-	-	-	-	-	-	-	-
民國101年底	-	-	-	-	-	-	-	-	-	-
民國102年底	-	-	-	-	-	-	-	-	-	-
民國103年底	-	-	-	-	-	-	-	-	-	-
民國104年底	-	-	-	-	-	-	-	-	-	-
民國105年底	-	-	-	-	-	-	-	-	-	-
民國106年底	-	-	-	-	-	-	-	-	-	-
民國107年底	-	-	-	-	-	-	-	-	-	-
民國108年底	-	-	-	-	-	-	-	-	-	-
猶太教	-	-	-	-	-	-	-	-	-	-
天主教	-	-	-	-	-	-	-	-	-	-
基督教	-	-	-	-	-	-	-	-	-	-
伊斯蘭教	-	-	-	-	-	-	-	-	-	-
東正教	-	-	-	-	-	-	-	-	-	-
巴哈伊教	-	-	-	-	-	-	-	-	-	-
摩門教	-	-	-	-	-	-	-	-	-	-
真光教團	-	-	-	-	-	-	-	-	-	-
天理教	-	-	-	-	-	-	-	-	-	-
巴哈伊教	-	-	-	-	-	-	-	-	-	-
統一教	-	-	-	-	-	-	-	-	-	-
山達基	-	-	-	-	-	-	-	-	-	-
真光教團	-	-	-	-	-	-	-	-	-	-
其他	-	-	-	-	-	-	-	-	-	-

資料來源：貢寮區公所民政防災課。

表7-3 新北市貢寮區宗教團體興辦公益慈善及社會教化事業概況 (續完)

2.教堂 (含財團法人)

單位：個

年底別及 宗教別	公益慈善事業						
	養老院數	身心障礙 教養院數	青少年 輔導院數	福利 基金會數	學生宿舍 處數	技藝研習 處數	社會服務 中心數
民國100年底	-	-	-	-	-	-	-
民國101年底	-	-	-	-	-	-	-
民國102年底	-	-	-	-	-	-	-
民國103年底	-	-	-	-	-	-	-
民國104年底	-	-	-	-	-	-	-
民國105年底	-	-	-	-	-	-	-
民國106年底	-	-	-	-	-	-	-
民國107年底	-	-	-	-	-	-	-
民國108年底	-	-	-	-	-	-	-
猶太教	-	-	-	-	-	-	-
天主教	-	-	-	-	-	-	-
基督教	-	-	-	-	-	-	-
伊斯蘭教	-	-	-	-	-	-	-
東正教	-	-	-	-	-	-	-
巴哈伊教	-	-	-	-	-	-	-
摩門教	-	-	-	-	-	-	-
真光教團	-	-	-	-	-	-	-
天理教	-	-	-	-	-	-	-
巴哈伊教	-	-	-	-	-	-	-
統一教	-	-	-	-	-	-	-
山達基	-	-	-	-	-	-	-
真光教團	-	-	-	-	-	-	-
其他	-	-	-	-	-	-	-

資料來源：貢寮區公所民政防災課。

刊名：新北市貢寮區統計年報

編印：新北市貢寮區公所會計室

出版：新北市貢寮區公所

出版日期：中華民國 109 年 7 月

創刊年月：中華民國 100 年 6 月

刊期頻率：年刊

本刊同時登載於貢寮區公所網站

網址為 <http://www.gongliao.ntpc.gov.tw/>

依著作權法第 9 條規定，法律、命令不受著作權法保護，
任何人得自由利用，歡迎各界廣為利用。

