

新北市貢寮區公所
性別圖像分析
(資料期間：110 年)



新北市貢寮區公所編印
中華民國 111 年 8 月出版

目 次

目次	I
表目次	III
圖目次	IV
摘要分析	1
一、人口概況	2
1. 總人口數.....	2
2. 人口性別結構.....	3
3. 各年齡層性別結構.....	4
4. 現住人口年齡層分布概況.....	6
5. 各里現住男女人口數.....	8
6. 原住民人口概況、近 10 年原住民人口概況.....	9
二、婚姻概況	10
1. 近年度本區男、女性婚姻概況.....	10
2. 110 年底男、女性婚姻概況	11

三、教育概況	12
1. 15 歲以上現住人口教育程度	12
2. 近年 11 年度 15 歲以上男、女性教育程度概況	13
3. 110 年底 15 歲以上男、女性教育程度	14
四、社區發展協會性別結構	15
1. 本區近 11 年社區發展協會會員性別結構	15
2. 本區近 11 年社區發展協會理監事性別結構	17
五、政府服務概況	19
1. 本所近 11 年現有職員性別概況	19
2. 本所 111 年度各年齡層職員人數	21
3. 各里鄰長性別結構	23
六、結論	25

表目次

表 1	新北市貢寮區近 11 年總人口及人口性別結構表.....	2
表 2	新北市貢寮區近 11 年各年齡層性別結構表.....	4
表 3	新北市貢寮區 110 年底現住人口年齡分布概況表.....	6
表 4	新北市貢寮區 110 年底各里現住男女人口數表.....	8
表 5	新北市貢寮區近 11 年原住民人口概況表.....	9
表 6	新北市貢寮區近 11 年現住人口婚姻概況表.....	10
表 7	新北市貢寮區近 11 年現住人口教育程度概況結構表 ...	12
表 8	新北市貢寮區近 11 社區會員人數表.....	15
表 9	新北市貢寮區近 11 社區理監事人數表.....	17
表 10	新北市貢寮區近 11 年公職人員表.....	19
表 11	新北市貢寮區近 11 年各年齡層職員性別人數表.....	21
表 12	新北市貢寮區近 11 年各里鄰長性別比較表.....	23

圖目次

圖 1	新北市貢寮區近 11 年人口性別比例圖	3
圖 2	新北市貢寮區近 11 年人口性別結構圖	3
圖 3	新北市貢寮區近 11 年各年齡層性別結構圖	5
圖 4	新北市貢寮區 110 年現住人口年齡分布概況圖	7
圖 5	新北市貢寮區 110 年現住人口年齡分佈性別比例圖.....	7
圖 6	新北市貢寮區 110 年各里人口性別比例圖	8
圖 7	新北市貢寮區近 11 年原住民性別比例圖	9
圖 8	新北市貢寮區近 11 年喪偶狀況性別分析圖	11
圖 9	新北市貢寮區 110 年婚姻狀況結構圖	11
圖 10	新北市貢寮區 110 年現住人口教育程度概況圖	13
圖 11	新北市貢寮區近 11 年教育程度概況圖	13
圖 12	新北市貢寮區近 11 年教育程度性別比例概況圖	14
圖 13	新北市貢寮區近 11 年社區會員性別比例圖	16
圖 14	新北市貢寮區近 11 年社區會員人數性別比較圖	16
圖 15	新北市貢寮區近 11 年社區理監事人數性別比例圖.....	18
圖 16	新北市貢寮區近 11 年公職人員性別比例圖	20
圖 17	新北市貢寮區公所 110 年度各年齡層職員性別人數圖....	22
圖 18	新北市貢寮區近 11 年各里鄰長性別比例圖	24

摘要分析

- 一、本區近年總人口數呈現遞減趨勢，男性總人口數高於女性，而老年人口比率為女性高於男性，其餘幼年及青壯年人口則為男性高於女性，另幼年人口占總人口比率，呈現遞年減少，青壯年占總人口比率則呈現減少，老年人口則呈現增加趨勢。
- 二、本區婚姻狀況為有偶人口比率最高，而喪偶人口比率為女性高於男性，離婚、未婚則為女性低於男性人數。
- 三、本區教育概況 15 歲以上人口教育程度概況為高中(職)人數為最多，而識字人口為男性比率高於女性，不識字人口則為女性人數多於男性。
- 四、本社區發展協會概況會員人數 男性人數高於女性，理監事男性人數更高於女性人數的 2.6 倍。
- 五、本所公職人員女性人數高於男性人數，而呈逐年增加現象，年齡 50 歲以下則為女性較為多，50 歲以上則為男性較為多。
- 六、本區鄰長人數呈現為男性多於女性，而男性人數有逐年遞減少現象。

一、人口概況

1. 總人口數

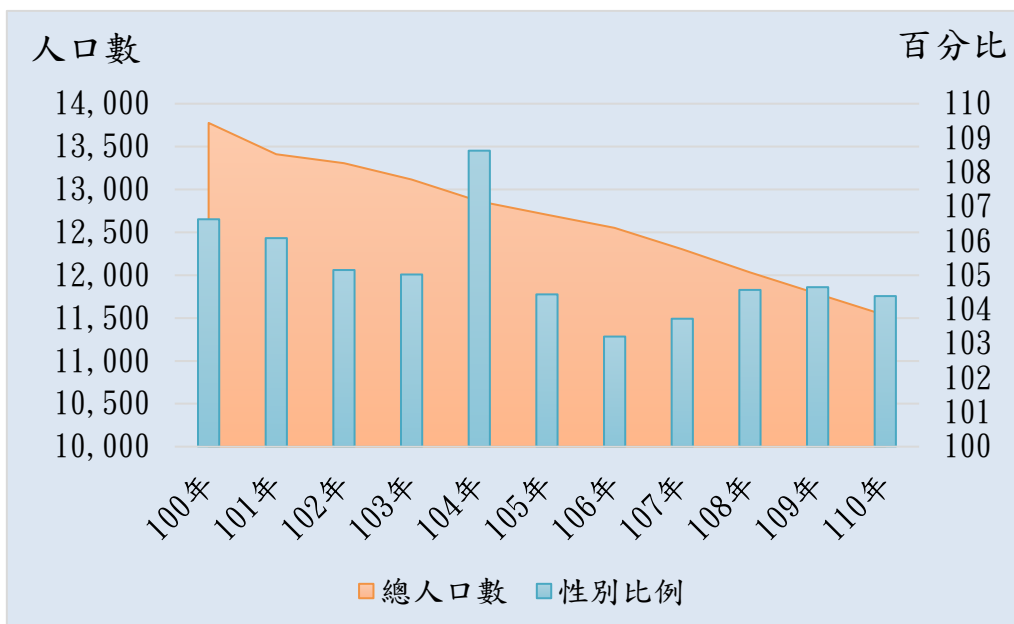
本區 110 年底，總人口數為 11,534 人，就人口總數而言，較上年度底，總人口數減少 248 人，減少 2.10%，較 108 年底人口數為 12,033 人，減少 499 人，較 107 年底人口數減少 767 人，男女性別比例為 104.39，較 109 年減少 0.26%。觀察本區近 11 年人口數，有逐年減趨勢，11 年來減少 2,242 人，應與本區核四停建工作機會減少，人口外移及社會經濟因素有關。

表 1 新北市貢寮區近 11 年總人口及人口性別結構表 單位：人 %

年底別	總人口數	男	女	性別比例(%) (男/女)*100
100年	13,776	7,109	6,667	106.63
101年	13,412	6,904	6,508	106.08
102年	13,306	6,820	6,486	105.15
103年	13,115	6,718	6,397	105.02
104年	12,860	6,696	6,164	108.63
105年	12,706	6,491	6,215	104.44
106年	12,552	6,375	6,177	103.21
107年	12,301	6,263	6,038	103.73
108年	12,033	6,151	5,882	104.57
109年	11,782	6,025	5,757	104.65
110年	11,534	5,891	5,643	104.39
110年較109年增減數	-248	-134	-114	-0.26
110年較109年增減率(%)	-2.10	-2.17	-1.98	-0.25

資料來源：新北市政府民政局

圖 1 新北市貢寮區近 11 年人口性別比例圖

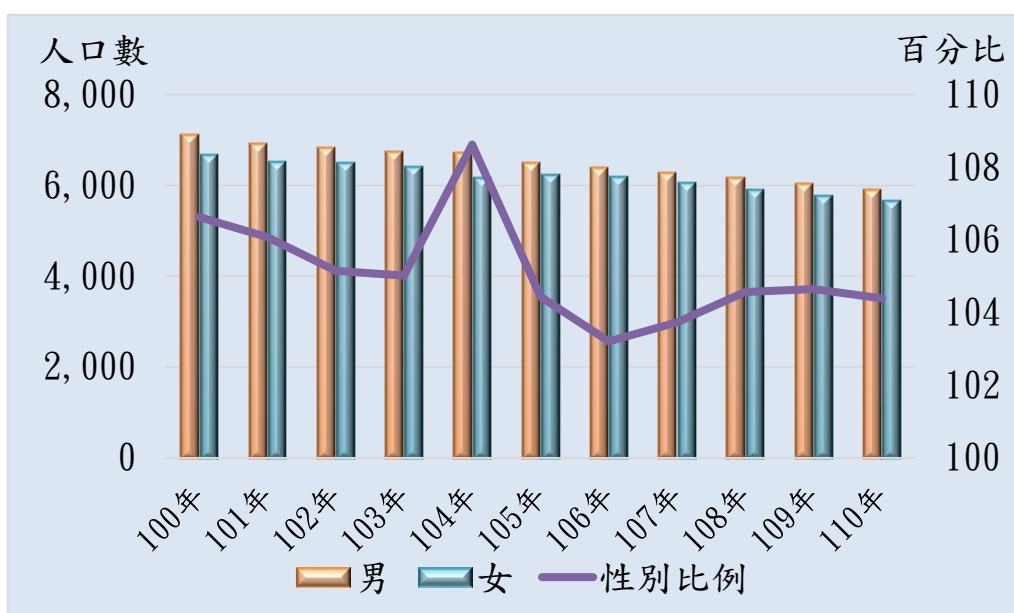


資料來源：新北市政府民政局

2. 人口性別結構

本區人口數性別區分，近十一年男性人口數皆大於女性人口數，且每年皆呈現負成長趨勢，另由性別比例顯示本區由 100 年的 106.63 降至 104.39 可知，本區人口性別比例逐漸呈比例同步的情形。

圖 2 新北市貢寮區近 11 年人口性別結構圖



資料來源：新北市政府民政局

3. 各年齡層性別結構

近 11 年本區幼年及青壯年人口數無論男、女性，皆呈現逐年減少的情形，但老年人口數無論男、女性，皆呈現逐年增加的情況，代表我國目前少子化以及人口老化的情況日趨嚴峻，惟老年人口數增加另一含意代表我國衛生以及醫療環境的進步，以致男、女性壽命延長、人口增加。

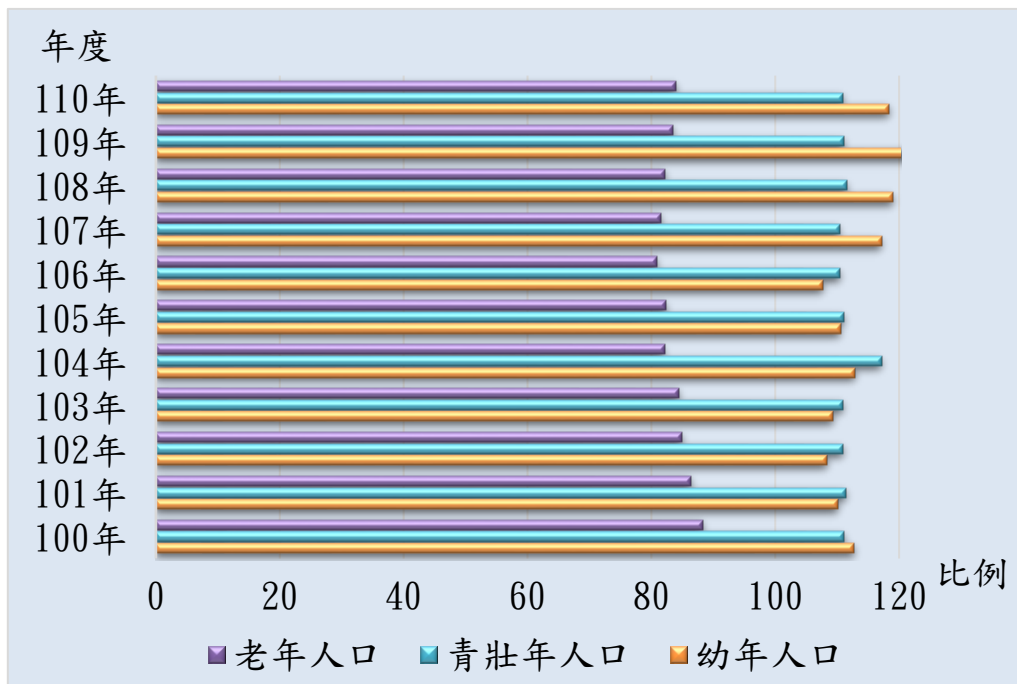
表 2 新北市貢寮區近 11 年各年齡層性別結構表

單位：人

年底別	幼年(0-14 歲)			青壯年(15-64 歲)			老年(65 歲 以上)		
	合計	男	女	合計	男	女	合計	男	女
100 年	1,570	832	738	9,653	5,080	4,573	2,553	1,197	1,356
101 年	1,364	715	649	9,535	5,024	4,511	2,513	1,165	1,348
102 年	1,283	667	616	9,487	4,988	4,499	2,536	1,165	1,371
103 年	1,197	625	572	9,345	4,915	4,430	2,573	1,178	1,395
104 年	1,188	630	558	9,072	4,894	4,178	2,600	1,172	1,428
105 年	1,002	526	476	9,101	4,790	4,311	2,603	1,175	1,428
106 年	885	459	426	9,021	4,733	4,288	2,646	1,183	1,463
107 年	773	417	356	8,862	4,649	4,213	2,666	1,197	1,469
108 年	703	382	321	8,649	4,560	4,089	2,681	1,209	1,472
109 年	655	364	291	8,406	4,423	3,983	2,721	1,238	1,483
110 年	596	323	273	8,169	4,305	3,864	2,769	1,263	1,506
110 年較 109 年增減數	-59	-41	-18	-237	-118	-119	48	25	23
110 年較 109 年增減率(%)	-9.01	-11.26	-6.19	-2.82	-2.67	-2.99	1.76	2.02	1.55

資料來源：新北市政府民政局

圖 3 新北市貢寮區近 11 年各年齡層性別結構圖



資料來源：新北市政府民政局

依 110 年底資料分析，雖然本區總人口數係男性大於女性，但是就各年齡層而言，幼年及青壯年人口係男性大於女性，而老年人口係女性大於男性。其中青壯年係經濟發展的主要人力資源，本區青壯年人口眾多，青壯年男性占總人口數為 37.32%，青壯年女性佔總人口數為 33.50%，合計 70.82%，雖然相較於 109 年本區青壯年人口數 71.35% 下降 0.52%，且有逐年遞減之趨勢，但對於本區經濟發展仍屬優勢。

4. 現住人口年齡層分布概況

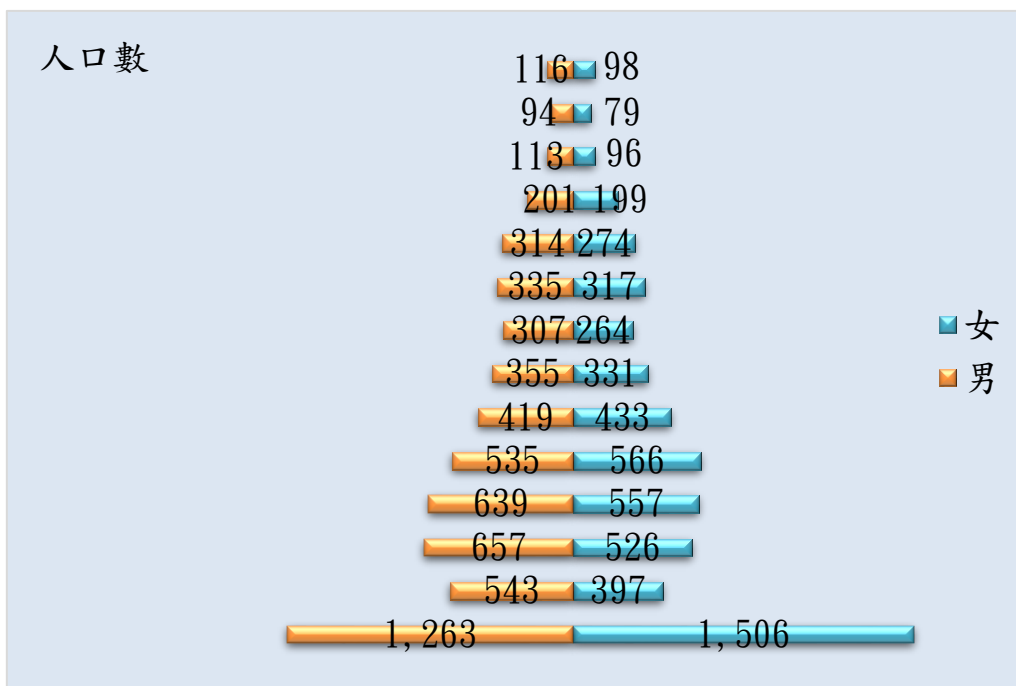
本區現住人口年齡層以 5 歲為級距分析，由幼年至青壯年人口數呈逐漸減少，而高齡人口則大於青壯年人口數。就性別比例而言，15-19 歲差距最小，60-64 歲 136.67 差距最大，65 歲以上性別比例 83.86 趨近，由於國民水準提高，醫療衛生進步，促使國人壽命延長，故其所占比率逐年遞增。

表 3 新北市貢寮區 110 年底現住人口年齡分布概況表 單位：%

年齡	男	女	性別比例(%) (男/女)*100
0-4 歲	116	98	118.36
5-9 歲	94	79	118.98
10-14 歲	113	96	117.70
15-19 歲	201	199	101.00
20-24 歲	314	274	114.59
25-29 歲	335	317	105.67
30-34 歲	307	264	116.28
35-39 歲	355	331	107.25
40-44 歲	419	433	96.76
45-49 歲	535	566	94.52
50-54 歲	639	557	114.72
55-59 歲	657	526	124.90
60-64 歲	543	397	136.77
65 歲以上	1,263	1,506	83.86

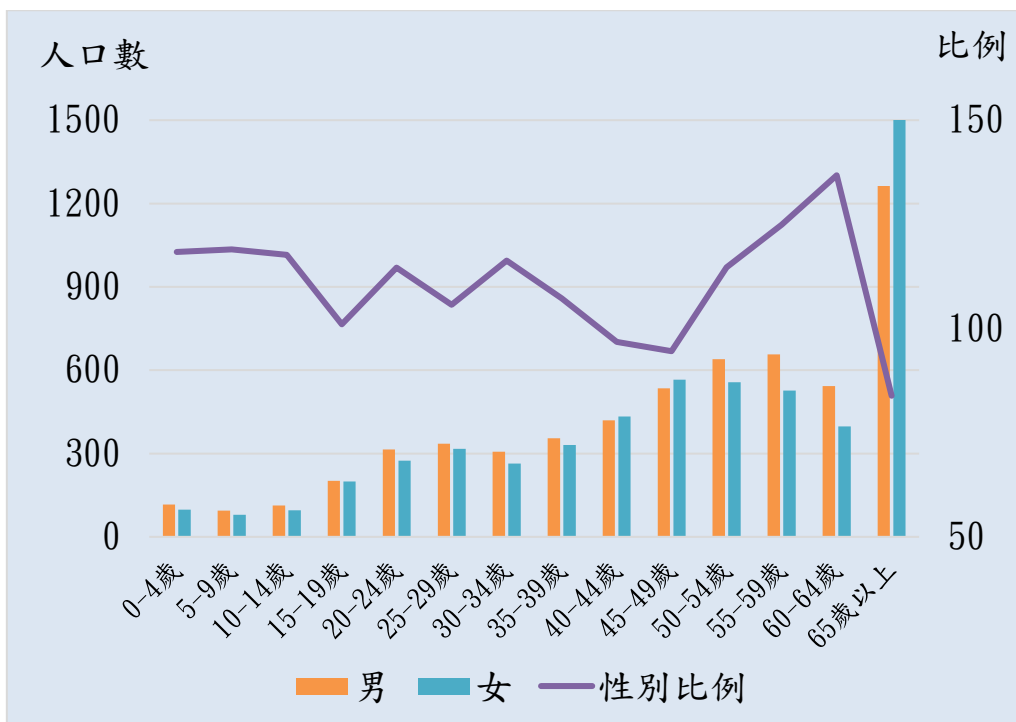
資料來源：新北市政府民政局

圖 4 新北市貢寮區 110 年現住人口年齡分布概況圖



資料來源：新北市政府民政局

圖 5 新北市貢寮區 110 年現住人口年齡分布性別比例圖



資料來源：新北市政府民政局

5. 各里現住男女人口數

本區各里人口數稠稀比相差近 5 倍，人口最多為靠海的真理里 2,150 人，最少為山區的龍崗里 433 人。

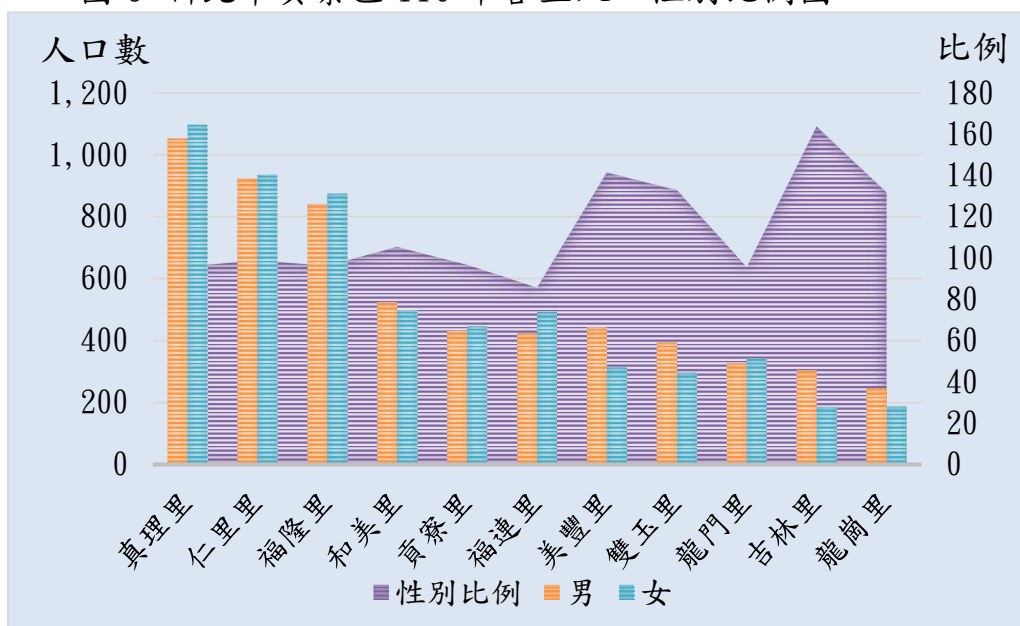
其中男性大於女性計 5 里，女性大於男性計 6 里；性別比例差異最為大為吉林里 163.44，差異最小為仁里里為 98.72。

表 4 新北市貢寮區 110 年底各里現住男女人口數表 單位：%

里別	合計	男	女	性別比例(%) (男/女)*100
真理里	2,150	1,052	1,098	95.81
仁里里	1,858	923	935	98.72
福隆里	1,714	840	874	96.11
和美里	1,022	524	498	105.22
貢寮里	877	431	446	96.64
福連里	919	424	495	85.65
美豐里	755	442	313	141.21
雙玉里	691	394	297	132.65
龍門里	670	327	343	95.34
吉林里	490	304	186	163.44
龍崗里	433	246	187	131.55

資料來源：新北市政府民政局

圖 6 新北市貢寮區 110 年各里人口性別比例圖



資料來源：新北市政府民政局

6. 原住民人口概況、近 11 年原住民人口概況

本區原住民人口數，女性皆多於男性，以 110 年底戶籍登記男性為 38 女性為 58 人，性別比例為 65.51。

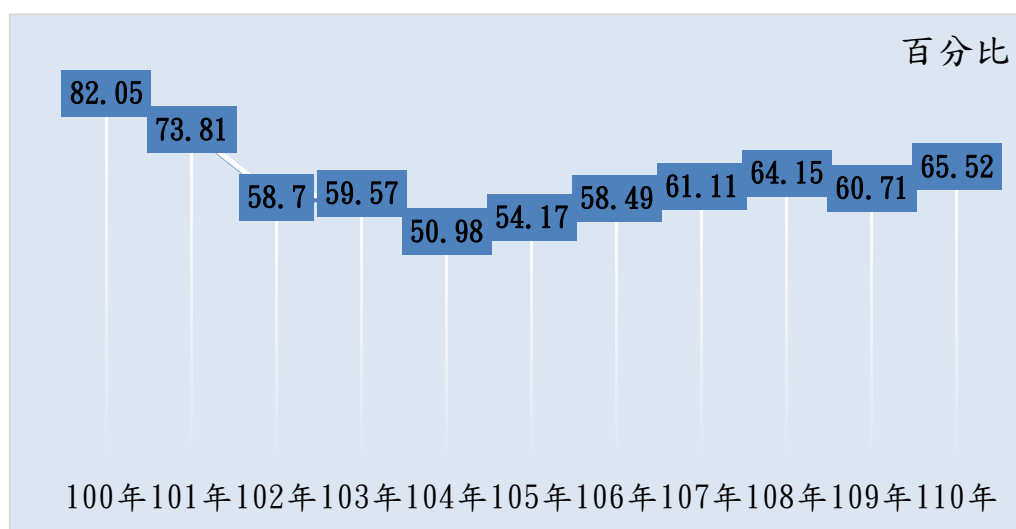
表 5 新北市貢寮區近 11 年原住民人口概況表

單位：%

年底別	合計	男	女	性別比例(%) (男/女)*100
100 年	71	32	39	82.05
101 年	73	31	42	73.81
102 年	73	27	46	58.70
103 年	75	28	47	59.57
104 年	77	26	51	50.98
105 年	74	26	48	54.17
106 年	84	31	53	58.49
107 年	87	33	54	61.11
108 年	87	34	53	64.15
109 年	90	34	56	60.71
110 年	96	38	58	65.51
110 年較 109 年增減數	6	4	2	4.81
110 年較 109 年增減率(%)	6.67	11.76	3.57	7.92

資料來源：新北市政府民政局

圖 7 新北市貢寮區近 11 年原住民性別比例圖



資料來源：新北市政府民政局

二、婚姻概況

1. 近 11 年度本區男、女性婚姻狀況

近 11 年本區婚姻狀況皆呈現負成長，離婚人口數狀況無論 男、女性逐年增加，表示社會型態多元，且男、女性主觀意識增強，衍生較多的家庭問題，以致離婚人口數逐年增加。近年來男性婚姻狀況，以未婚和有偶狀況所占比例為高，另外喪偶人口數女性約為男性 4.7 倍，其中原因之一與女性平均壽命較長有關。

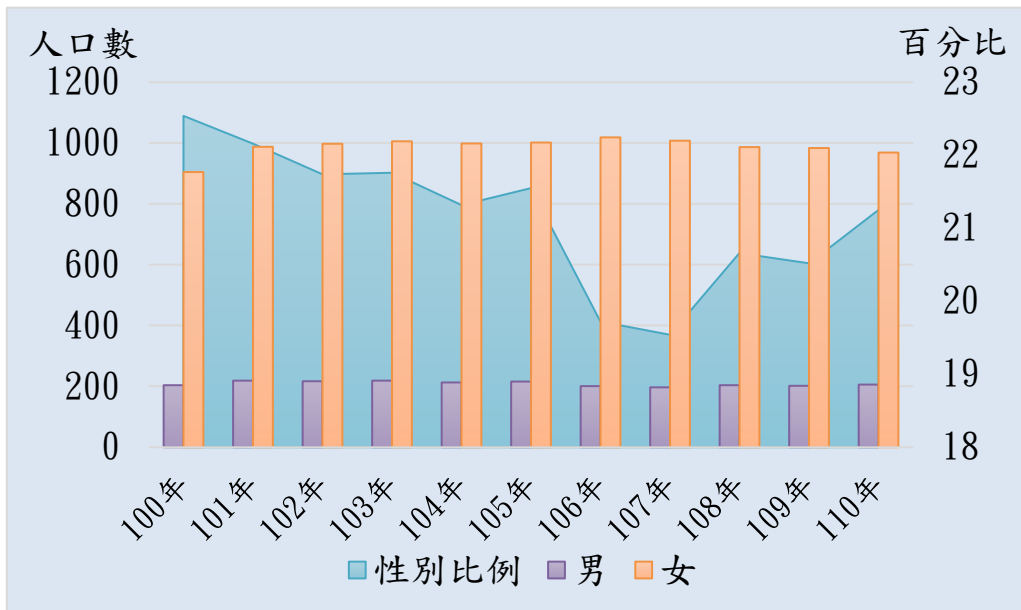
表 6 新北市貢寮區近 11 年現住人口婚姻概況表

單位：人

年底別	未婚		有偶		離婚		喪偶	
	男	女	男	女	男	女	男	女
100 年	2,639	2,192	3,681	3,113	574	468	204	905
101 年	2,659	2,084	3,443	3,010	583	426	219	988
102 年	2,581	2,052	3,427	3,004	595	432	217	998
103 年	2,519	1,989	3,353	2,952	627	450	219	1,006
104 年	2,423	1,940	3,286	2,884	638	477	213	999
105 年	2,405	1,889	3,219	2,835	651	489	216	1,002
106 年	2,327	1,850	3,164	2,807	683	501	201	1,019
107 年	2,268	1,777	3,102	2,751	696	502	197	1,008
108 年	2,221	1,703	3,031	2,677	695	515	204	987
109 年	2,152	1,652	2,984	2,614	687	507	202	984
110 年	2,078	1,061	2,906	2,564	701	509	206	969
110 年較 109 年增減數	-74	-591	-78	-50	14	2	4	-15
110 年較 109 年增減率(%)	-3.44	-35.77	-2.61	-1.91	2.04	0.39	1.98	-1.52

資料來源：新北市政府民政局

圖 8 新北市貢寮區近 11 年喪偶狀況性別分析圖

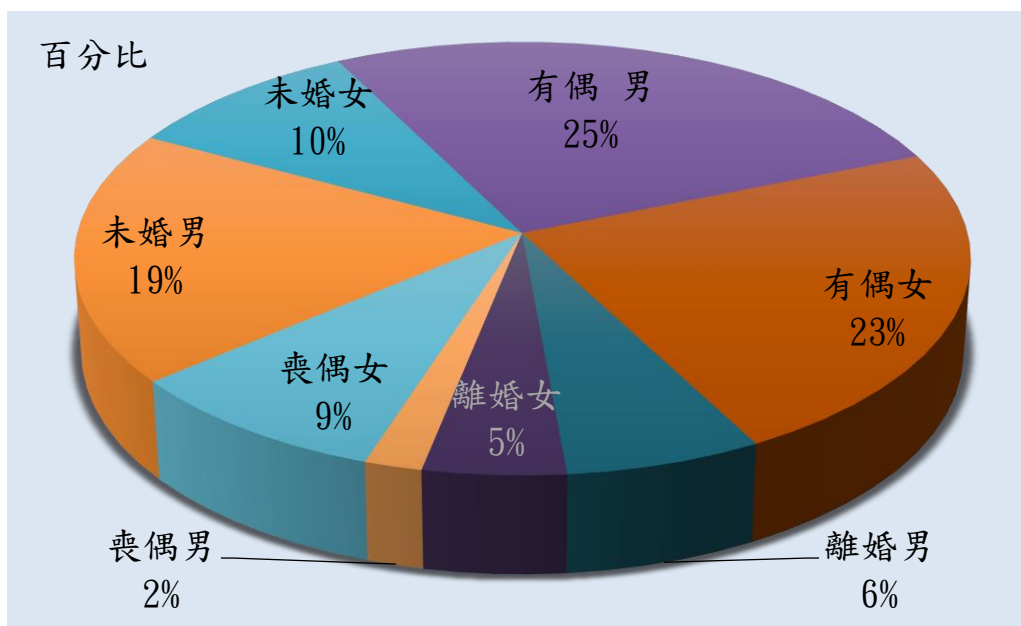


資料來源：新北市政府民政局

2. 110 年底男女性婚姻概況

本區 110 年底婚姻狀況男性未婚人口數 19%，有偶人口數 25%，離婚人口數 6%，喪偶人口數 2%；女性未婚人口數 10%，有偶人口數 23%，離婚人口數 5%，喪偶人口數 9%。隨著社會結構、價值觀念之改變以及都市型社會發展，在本區婚姻概況男女比皆以男性為高。

圖 9 新北市貢寮區 110 年婚姻狀況結構圖



資料來源：新北市政府民政局

三、教育概況

1. 15 歲以上現住人口教育程度

本區近 11 年度 15 歲以上人口教育程度，無論男、女性，大專以上教育程度逐年遞減，而不識字隨人口年齡老化死亡逐年遞減，充分顯示我國高等教育的普遍及識字率提升。

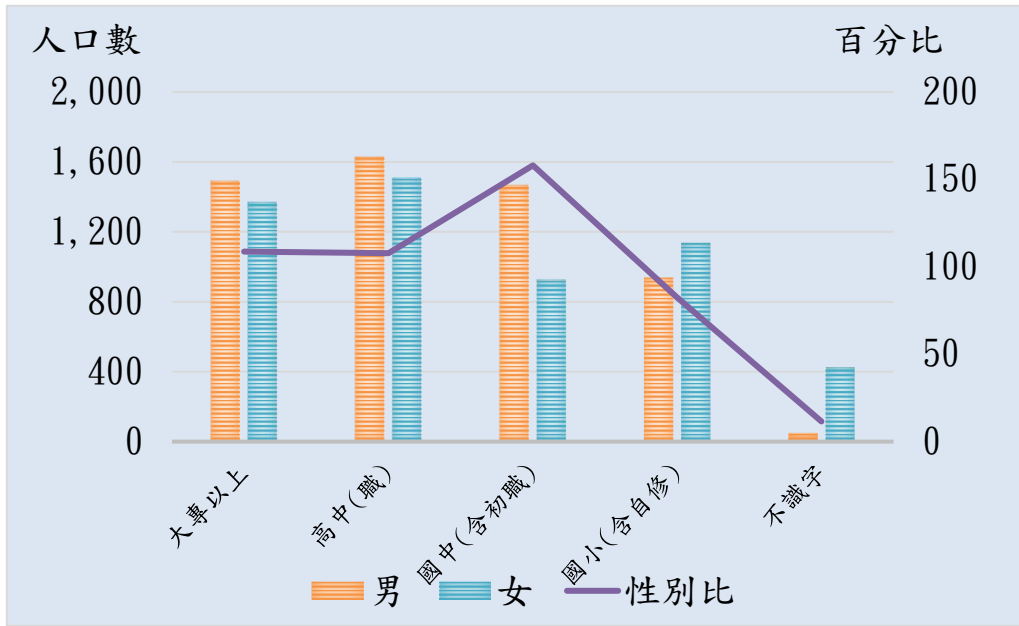
表 7 新北市貢寮區近 11 年現住人口教育程度概況結構表

單位：%

年底別	大專以上		高中(職)		國中(含初職)		國小(含自修)		不識字	
	男	女	男	女	男	女	男	女	男	女
100 年	1,274	936	1,668	1,546	1,661	994	1,469	1,419	147	749
101 年	1,302	1,223	1,660	1,539	1,659	979	1,428	1,394	131	721
102 年	1,301	1,286	1,670	1,527	1,635	987	1,383	1,374	116	696
103 年	1,496	1,314	1,673	1,518	1,607	966	1,344	1,367	104	660
104 年	1,366	1,342	1,676	1,531	1,591	965	1,279	1,338	99	621
105 年	1,425	1,336	1,668	1,534	1,570	971	1,220	1,307	82	591
106 年	1,456	1,404	1,650	1,545	1,552	970	1,160	1,290	75	565
107 年	1,482	1,378	1,655	1,563	1,535	962	1,108	1,251	66	528
108 年	1,495	1,366	1,654	1,540	1,516	948	1,047	1,216	57	491
109 年	1,359	1,495	1,642	1,538	1,487	937	984	1,176	53	456
110 年	1,489	1,371	1,627	1,510	1,466	928	937	1,136	49	425
110 年較 109 年增減數	130	-124	-15	-28	-21	-9	-47	-40	-4	-31
110 年較 109 年增減率(%)	9.57	-8.29	-0.91	-1.82	-1.41	-0.96	-4.78	-3.40	-7.55	-6.80

資料來源：新北市政府民政局

圖 10 新北市貢寮區 110 年現住人口教育程度概況圖

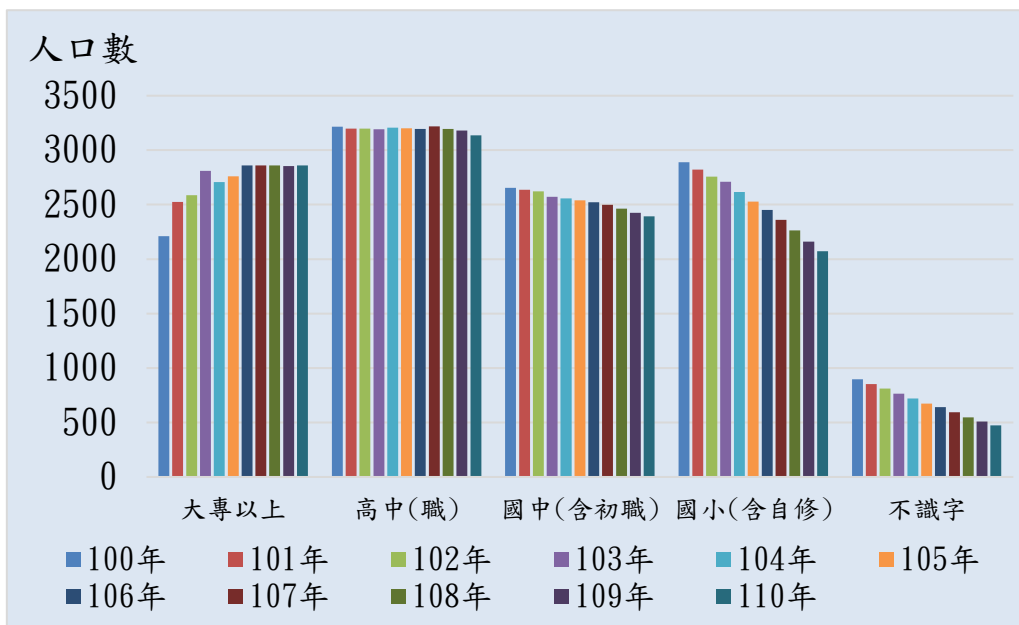


資料來源：新北市政府民政局

2. 近 11 年 15 歲以上男 女教育程度概況

近 11 年度 1 無論男、女性教育程度，可以明顯得知大專以上皆呈現每年成長，其餘各項教育程度皆下降，再次驗證顯現我國高等教育的普及化。

圖 11 新北市貢寮區近 11 年教育程度概況圖

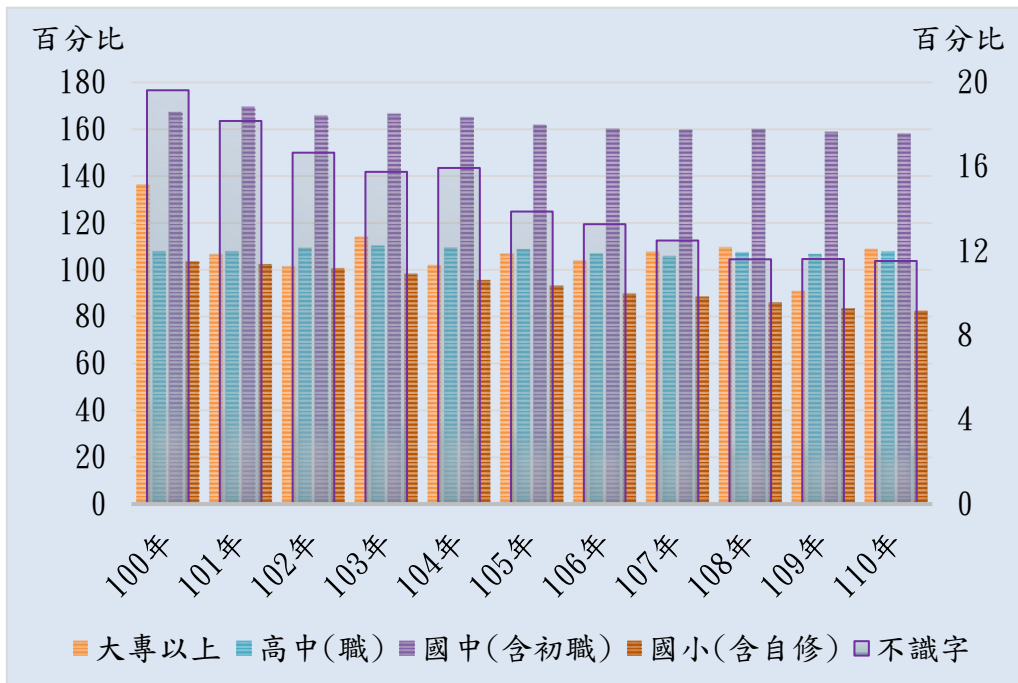


資料來源：新北市政府民政局

3.110 年底 15 歲以上 男女教育程度

本區 110 年男、女性 15 歲以上教育程度，大專以上、高中(職)及國中(含初職)教育程度男性人口數皆大於女性，國小(含自修)、不識字人口數女性大於男性，由此可知本區男性教育程度皆高於女性。

圖 12 新北市貢寮區近 11 年教育程度性別比例概況圖



資料來源：新北市政府民政局

四、社區發展協會性別結構

1. 本區近11年社區發展協會會員性別結構

本區110年底社區發展協會會員人數為，926 人，男性為 500人，女性為426人，其性別比例117.37%，相較109年底會員增加7人(0.76%)，男性會員增加2人(0.40%)，女性會員增加5人(1.19%)，社區發展協會會員性別比例由100年170.20至110年的117.37%，性別比逐漸呈比例同步。

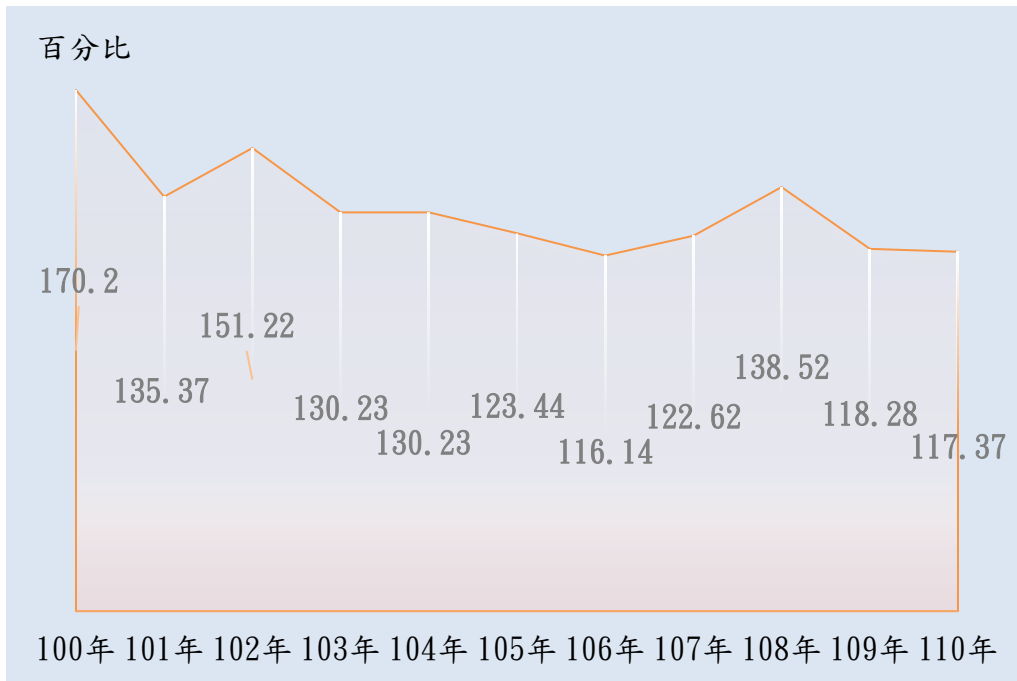
表 8 新北市貢寮區近 11 年社區會員人數表

單位：%

年底別	各社區會員人數			百分比		性別比例(%) (男/女)*100
	合計	男	女	男	女	
100 年	1,097	691	406	62.99	37.01	170.20
101 年	1,038	597	441	57.51	42.49	135.37
102 年	1,030	620	410	60.19	39.81	151.22
103 年	1,112	629	483	56.56	43.44	130.23
104 年	1,112	629	483	56.56	43.44	130.23
105 年	1,077	595	482	55.25	44.75	123.44
106 年	1,085	583	502	53.73	46.27	116.14
107 年	1,004	553	451	55.08	44.92	122.62
108 年	1,226	712	514	58.08	41.92	138.52
109 年	919	498	421	54.18	45.81	118.28
110 年	926	500	426	53.99	46.00	117.37
110 年較 109 年增減數	7	2	5	-0.19	0.19	-0.91
110 年較 109 年增減率(%)	0.76	0.4	1.19	0.35	0.41	-0.77

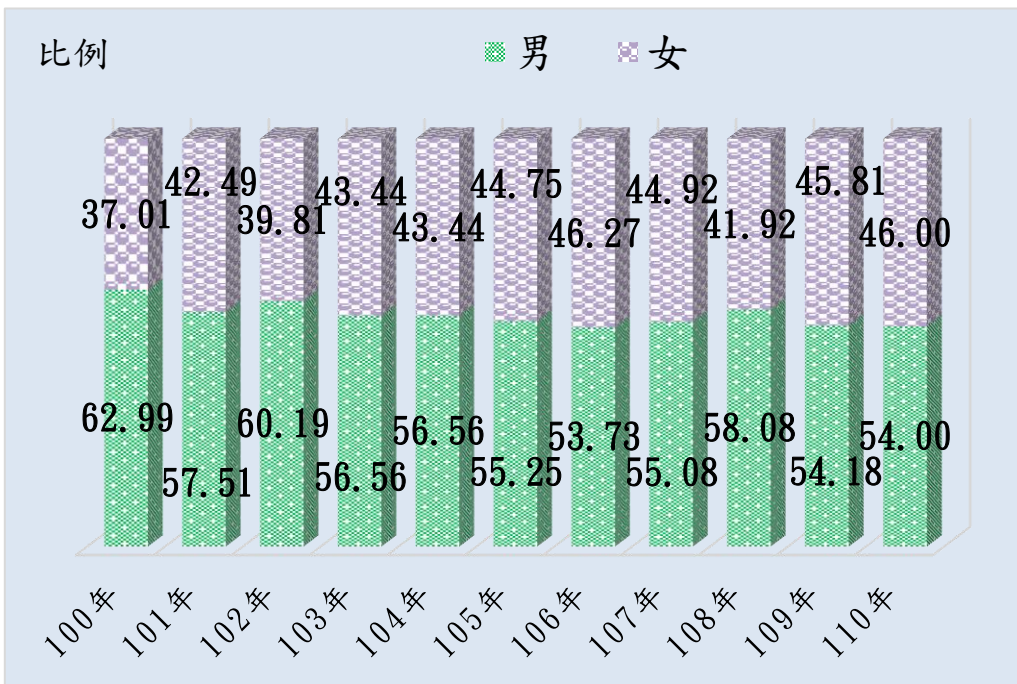
資料來源：貢寮區公所社會人文課

圖 13 新北市貢寮區近 11 年社區會員性別比例圖



資料來源：貢寮區公所社會人文課

圖 14 新北市貢寮區近 11 年社區會員人數性別比較圖



資料來源：貢寮區公所社會人文課

2. 本區近11年社區發展協會理監事性別結構

本區110年底社區發展協會理監事人數為226人，其中男性為163，女性為63人，與109年相比減少3人，男性減少4人，女性增加1人，以增減率來說明，男性減少2.4%，女性增加1.61%。

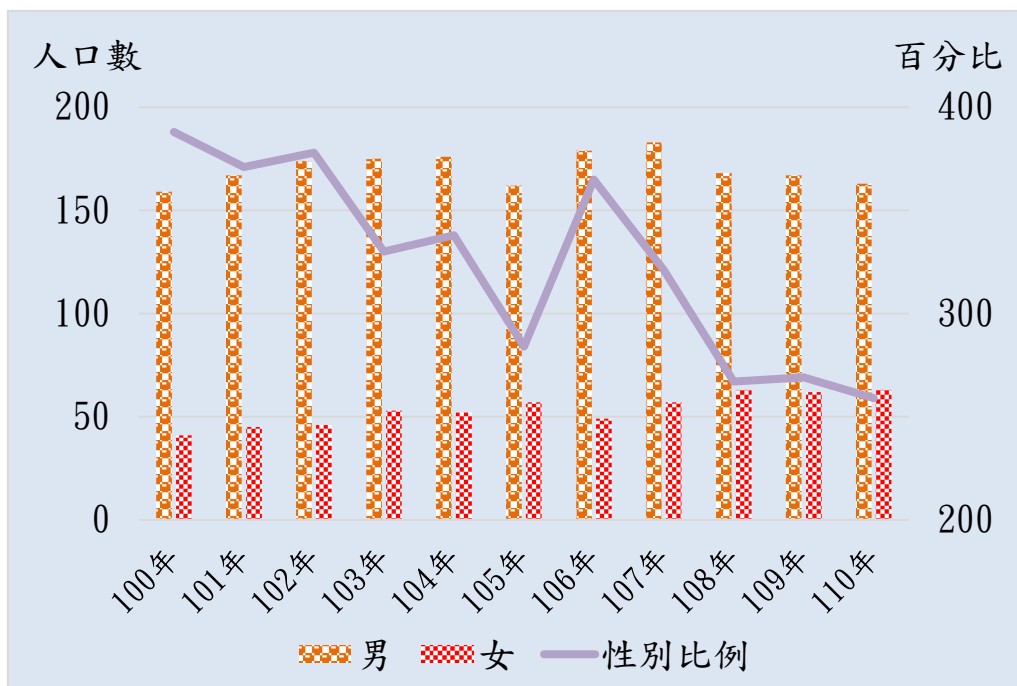
表 9 新北市貢寮區近 11 年社區理監事人數表

單位：人

年底別	合計			理事長		理事 (不含理事長)		監事	
	合計	男	女	男	女	男	女	男	女
100 年	200	159	41	10	2	122	24	30	12
101 年	212	167	45	10	2	126	26	34	14
102 年	220	174	46	10	2	128	28	36	16
103 年	228	175	53	7	5	130	30	38	18
104 年	228	176	52	7	5	132	31	37	16
105 年	219	162	57	7	5	122	33	33	19
106 年	228	179	49	7	5	131	33	41	11
107 年	240	183	57	8	4	135	41	40	12
108 年	231	168	63	8	4	121	44	39	15
109 年	229	167	62	8	4	120	43	39	15
110 年	226	163	63	9	3	118	44	36	16
110 年較 109 年增減數	-3	-4	1	1	-1	-2	1	-3	1
110 年較 109 年增減率(%)	-1.31	-2.4	1.61	12.5	-25	-1.67	2.33	-7.69	6.67

資料來源：貢寮區公所社會人文課

圖 15 新北市貢寮區近 11 年社區理監事人數性別比例圖



資料來源：貢寮區公所社會人文課

五、政府服務概況

1. 本所近 11 年現有職員性別概況

本所公職人員近 11 年來，其中除 105 年男女皆為 14 人外，除 100、101、102、103 年度男性人數大於女性外，其餘皆為女性大於男性，其中性別比例差異最大為 108 年度的 72.22，女性較男性公職人員多 5 人。

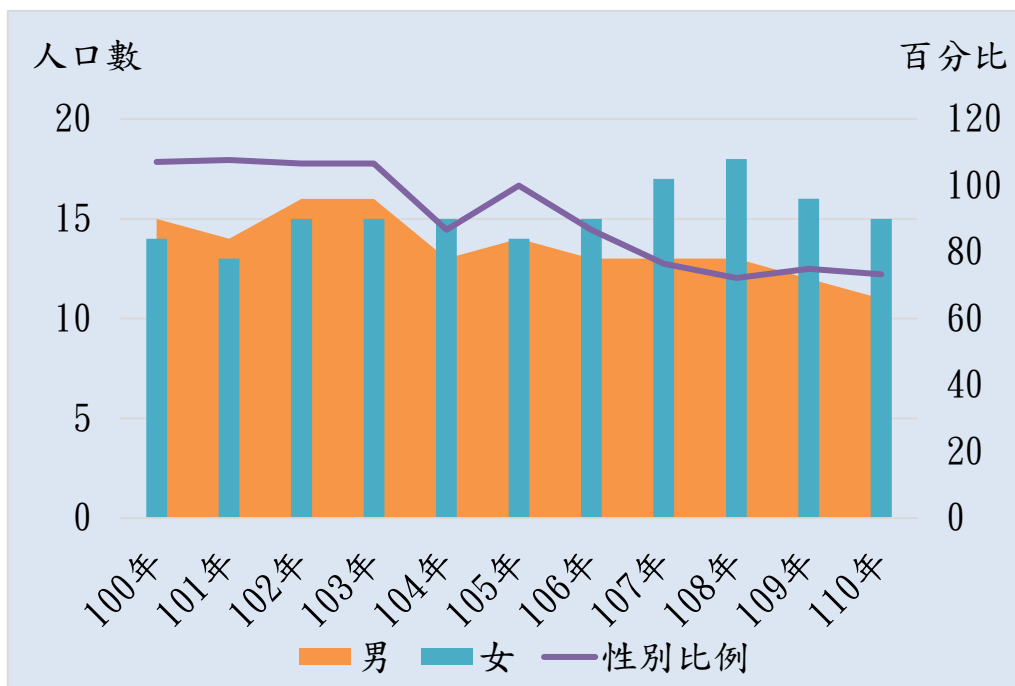
表 10 新北市貢寮區近 11 年公職人員表

單位：%

年底別	現有職員人數			百分比		性別比例(%) (男/女)*100
	合計	男	女	男	女	
100 年	29	15	14	51.72	48.28	107.14
101 年	27	14	13	51.85	48.15	107.69
102 年	31	16	15	51.61	48.39	106.67
103 年	31	16	15	51.61	48.39	106.67
104 年	28	13	15	46.43	53.57	86.67
105 年	28	14	14	50	50	100
106 年	28	13	15	46.43	53.57	86.67
107 年	30	13	17	43.33	56.67	76.47
108 年	31	13	18	41.94	58.06	72.22
109 年	28	12	16	42.85	57.14	74.99
110 年	26	11	15	42.30	57.69	73.33
110 較 109 年增減數	-2	-1	-1	-0.55	0.55	-1.66
110 年較 109 年增減率(%)	-7.14	-8.33	-6.25	-1.28	0.96	-2.21

資料來源：貢寮區公所人事室

圖 16 新北市貢寮區近 11 年公職人員性別比例圖



資料來源：貢寮區公所人事室

2. 本所 110 年度各年齡層職員人數

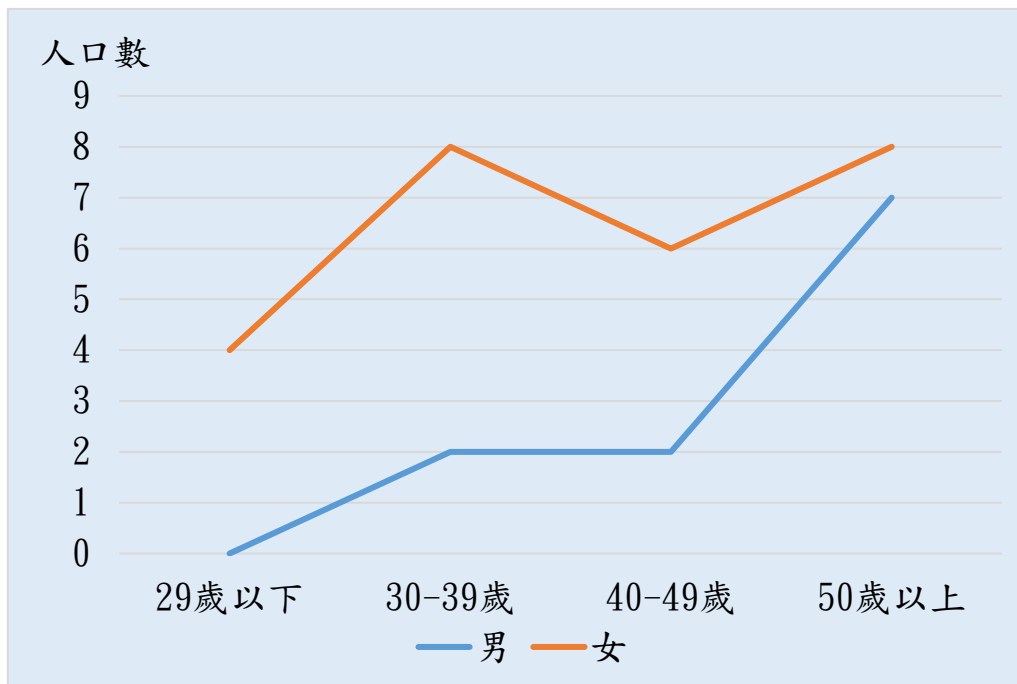
本所 110 年底公職人員，29 歲以下 4 人，30-39 歲 8 人，40-49 歲皆為 6 人，50 歲以上 8 人；其中除了 50 歲以上為男性大於女性外。其餘年齡層皆為女性大於男性。

表 11 新北市貢寮區近 11 年各年齡層職員性別人數表 單位：人

年底別	性別	29 歲以下	30-39 歲	40-49 歲	50 歲以上
100 年	男	1	5	3	6
	女	1	5	6	2
101 年	男	-	3	6	5
	女	1	5	5	2
102 年	男	1	5	7	3
	女	3	8	2	2
103 年	男	1	6	7	2
	女	3	8	2	2
104 年	男	-	3	4	6
	女	5	5	3	2
105 年	男	-	3	4	7
	女	5	5	3	1
106 年	男	-	2	5	6
	女	6	4	4	1
107 年	男	1	2	3	7
	女	7	4	5	1
108 年	男	-	3	1	9
	女	6	6	5	1
109 年	男	-	3	2	7
	女	4	8	3	1
110 年	男	-	2	2	7
	女	4	6	4	1

資料來源：貢寮區公所人事室

圖 17 新北市貢寮區公所 110 年度各年齡層職員性別人數圖



資料來源：貢寮區公所人事室

3、各里鄰長性別結構

本區110年各里鄰長男性為138人較100年少24人，女性為52人較100年增加23人，110年參與公共事務的女性較100年大幅增加，性別比例也由100年的558.62%降110年的265.36%。

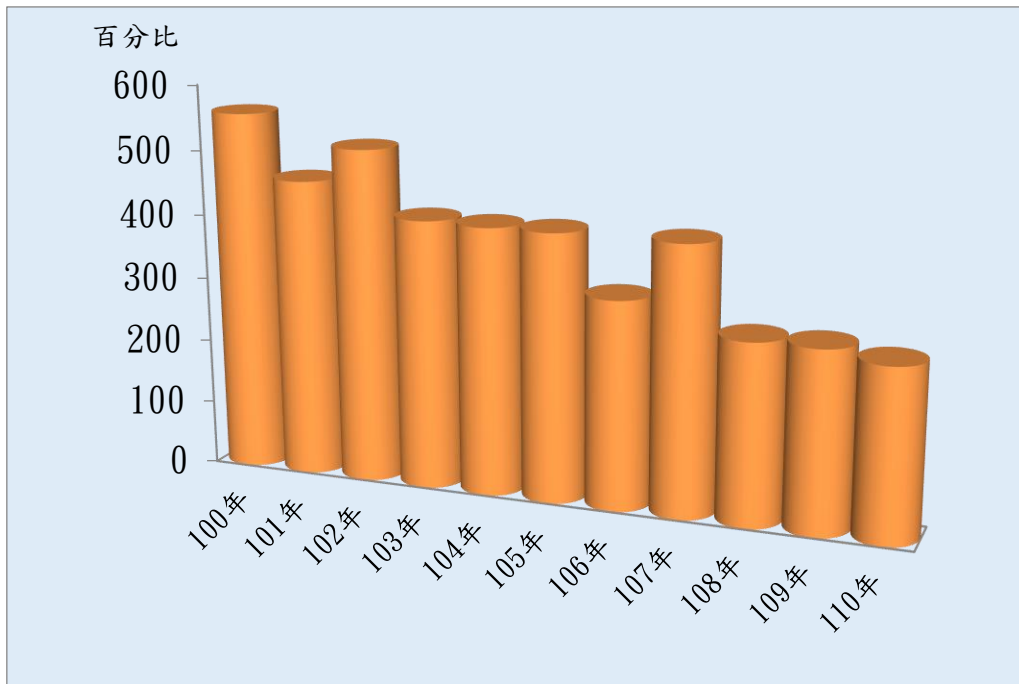
表 12 新北市貢寮區近 11 年各里鄰長性別比較表

單位：%

年底別	各里鄰長人數			百分比		性別比例(%) (男/女)*100
	合計	男	女	男	女	
100 年	191	162	29	84.82	15.18	558.62
101 年	191	157	34	82.20	17.80	461.76
102 年	191	160	31	83.77	16.23	516.13
103 年	191	154	37	80.63	19.37	416.22
104 年	191	153	37	80.53	19.47	413.51
105 年	190	153	37	80.53	19.47	413.51
106 年	190	145	45	76.32	23.68	322.22
107 年	190	153	37	80.53	19.47	413.51
108 年	190	140	50	73.68	26.31	280.04
109 年	190	140	50	73.68	26.31	280.04
110 年	190	138	52	72.63	27.37	265.36
110 較 109 年增減數	-	-2	2	-1.05	1.06	-14.68
110 年較 109 年增減率(%)	-	-1.43	4	-1.43	4.03	-5.24

資料來源：貢寮區公所民政防災課

圖 18 新北市貢寮區近 11 年各里鄰長性別比例圖



資料來源：貢寮區公所民政災防課

六、結論

近年本區人口數中，男性均高於女性，而人口數遞減趨勢中，男性遞減情形高於女性，致性別比例呈現同步。

推動之性別主流化是一種價值，並不是特定人口福利；性別平等不等於婦女福利。藉由性別主流化政策，本所將配合市府政策於辦理各項社教活動或是市政推廣時檢討目前勞動、福利、教育、環保、警政、醫療等政策裡，隱藏著的性別不平等，重新打造一個符合性別正義的社會。

人口結構的老化是經濟發展過程中所必經的過程，而社會福利措施則是在老年化社會中所不可或缺的重要政策。

性別統計為推動性別主流化之工具之一，期能藉由性別統計數據及相關資訊，以性別觀點分析造成不同性別者處境差異之原因，提供各機關作為制訂促進性別平等之相關政策及落實性別主流化之參考。

隨著國民教育普及、生活水準及人口素質不斷提高、加之社會工商發達，資訊傳播簡便快速、新住民的加入、婦女就業人數增加，婚姻觀及價值觀的改變問題亦是我們應注意之面向。

少子化為許多行業帶來衝擊，且可能導致人口負成長，進而衍生勞動力不足、人口結構老化、扶養負擔過重等社會問題，如何因

應，考驗政府的智慧；政府有必要扮演更積極角色，努力提升生育率，才能將少子化所衍生的勞動力減少、扶養負擔加重等衝擊，降至最低程度人口結構的老化是經濟發展過程中所必經的過程，而社會福利措施則是在老年化社會中所不可或缺的重要政策。

性別統計為政府推動性別主流化之一環，透過各類性別統計數據及相關資訊，瞭解與分析不同性別產生差異之原因，提供機關作為日後訂定有關性別主流化相關政策之參考。

刊名：新北市貢寮區性別圖像

編印：新北市貢寮區公所會計室

出版：新北市貢寮區公所

出版日期：中華民國 111 年 8 月

刊期頻率：年刊

本刊同時登載於貢寮區公所網站

網址為 <http://www.gongliao.ntpc.gov.tw/>

依著作權法第 9 條規定，法律、命令不受著作權法保護，

任何人均得自由利用，歡迎各界廣為利用。

